

NORSKE ARKITEKTKONKURRANSER

Utgitt av Norske arkitekters landsforbund på oppdrag av Bærum kommune

NR.
558
2025



«Sammenheng», Asplan Viak As og Erik Langdalen arkitektkontor

Plan og designkonkurranse

HASLUM KREMATORIUM

transformasjon og oppgradering av bygget og gravferdsritet



Norske arkitekters
landsforbund

KORT OM KONKURRANSEOPPGAVEN

Haslum krematorium
- transformasjon og oppgradering av bygget og gravferdsritet.

Bærum kommune inviterte våren 2024 til en plan- og designkonkurranse for transformasjon, oppgradering og videreutvikling av det modernistiske bygget signert John Engh. John Enghs modernistiske arkitekturverk og kulturminne fra 1966 må oppgraderes. Det er planlagt to nye ovner med tilhørende renselinjer i eksisterende Haslum krematorium hvor minst en av ovnene skal være i et representativt publikumsareal og inngå i gravferdsritet. Det oppgraderte krematoriet skal sikre at gravferdsritet kan tilpasses et flerkulturelt og livssynsåpent forløp og tilfredsstille dagens krav til arbeidsmiljø. Konkurranses grunnlaget er utarbeidet av Bærum kommune eiendom med innspill fra konkurransesekretariatet i Norske arkitekters landsforbund.

RANGERING

KONKURRANSENS VINNER:

”Sammenheng”

Asplan Viak AS og Erik Langdalen
arkitektkontor, Norge

ØVRIGE FINALEUTKAST

“Haslum Krematorium 2.0”

SAAHA AS, Norge

“Side om side”

PUSHAK AS, Norge

“Muren og hagen”

ELEMENT arkitekter AS, Norge

Øvrige finaleutkast er ikke rangert



Haslum krematorium fra vest inngang store seremonirom, bilde hentet fra digitaltmuseum.no, kredit: Teigen fotoatelier

HEDRENDE OMTALE TRINN 1

Juryens ønsker å gi hedrende omtale til følgende prosjekter fra trinn 1.

“FUSIO”

Arntmorepons + Fredrik Lid Arkitektur, Norge

“32 Mot lyset/33 Motlys”

Sanden+Hodnekvam Arkitekter Norge

”Passasje”

Förstberg Ling, Sverige

”Gjensyn”

Ekanger Fantini arkitekter Norge

”Det flytende taket”

XIAOXIAO ZHANG + NORD ARKITEKTUR AS, Norge

GJENNOMFØRING AV KONKURRANSEN

Konkurransen ble kunngjort og gjennomført en plan og designkonkurranse. Bærum kommune var konkurransens oppdragsgiver og utlyste plan- og designkonkurransen. Kunngjøring overfor det norske og europeiske marked ble publisert på Doffin og TED via Mercell 29.04.2024. Link til konkurransen ble også lagt ut på Norske arkitekters landsforbund (NAL) sin hjemmeside.

Plan- og designkonkurransen startet med en innledende prekvalifisering som var åpen, hvor det skulle leveres en «Konseptskisse» (opptil 3 stk. A3-sider, anonymt). I prekvalifiseringsdelen av plan- og designkonkurransen valgte juryen ut 4 skisseforslag som gikk videre til selve plan- og designkonkurransen. De 4 deltakerne ble honorert med kr. 300 000 eks. mva. per team for et fullutviklet konkurranseprosjekt. Utvelgelsen av de 4 skisseforslagene og evalueringen av de videreutviklede forslagene i plan- og designkonkurransen ble gjennomført av den samme juryen. Anonymitetsprinsippet ble ivaretatt både i prekvalifiseringen og i plan- og designkonkurransen. Plan og designkonkurransen var delt inn i to faser, med følgende tidsplan:

Prekvalifisering/trinn 1: skisseutkast til prekvalifisering:

- Kunngjøring av konkurransen: 29.04.2024
- Innleveringsfrist av skisseutkast til prekvalifisering: 01.07.2024, kl 12.00
- Evaluering av trinn 1 (utvelgelse av team) av juryen: Aug. og sept. 2024
- Meddelelse til utvalgte team trinn 2: 27.09.2024

Fase 2: Plan og designkonkurranse/trinn 2:

- Konkurransetid trinn 2: 30.09.2024– 27.11.2024, kl 12.00

Bærum kommune vil inngå en tjenestekontrakt med konkurransens vinner om å utarbeide et forprosjekt for Haslum krematorium.

Mottak av konkurranseforslag og anonymitet.

Bærum kommune organiserer sine roller i konkurransen på følgende måte for å sikre anonymiteten i hele konkurranseprosessen:

- Konkurransesekretær i hele konkurranseperioden: Anders Mjaaland, Spesialrådgiver/Jurist, Bærum kommune.
- NALs jurysekretær: Gisle Nataas

Konkurranseutkastene ble vurdert av en kompetent og bredt sammensatt fagjury og anonymitetsprinsippet har konsekvent blitt ivaretatt. Jurymøtene ble gjennomført fysisk og digitalt. Juryen gjennomførte befaringsavtomten i forbindelse med juryeringen. Juryen gjennomførte 7 jurymøter i trinn 1: 13.8, 14.8, 21.08, 26.08, 28.08, 2.9, 6.9 og 3 jurymøter i trinn 2: 2.12, 4.12, 9.12. Juryen fikk eksterne innspill i juryeringen fra Bærum kommunes Arkitekturpanel, Bygghanalyse og arkitekt MNAL Knut Hjeltnes.

Juryens mandat

Prekvalifisering/trinn 1: Juryen hadde mandat til å velge fire team som gikk videre til plan og designkonkurransen/trinn 2, samt mulighet for å gi hedrende omtale til andre prosjekter. De fire team som ble valgt ut til plan og designkonkurransen fikk et honorar på 300 000 kr eks. mva. per team. Fase 2: Juryen hadde mandat til å avgjøre konkurransen og kåre en vinner. Juryens innstilling var bindende, og forhandlinger vil skje med vinneren.

Disse konkurranseutkastene ble 27.09.2024 prekvalifisert til selve plan og designkonkurransen: Haslum krematorium 2.0, Muren og Hagen, Sammenheng og Side om side.

Vinneren av konkurransen, finalistene og utkastene som ble tildelt hedrende omtale blir offentliggjort i Kommunegården, Bærum kommune 30.01.2025.



Norske arkitekters landsforbund

Josefines gate 34
NO-0351 Oslo



BÆRUM KOMMUNE

Utgitt av Norske arkitekters landsforbund på oppdrag fra Bærum kommune

VURDERINGSKRITERIER

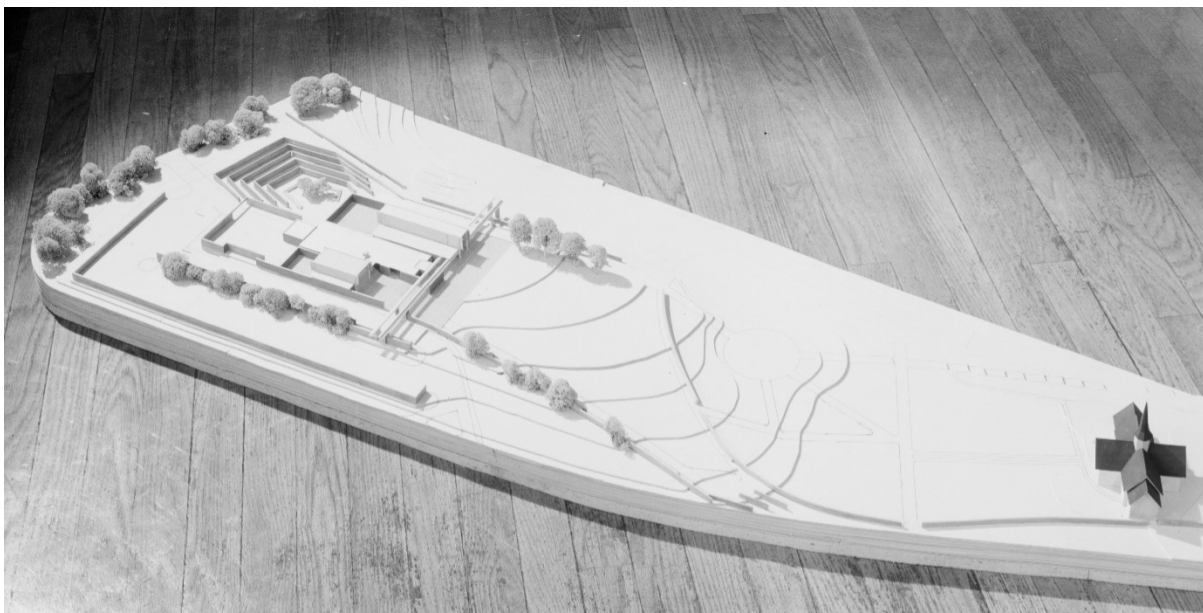
Utdrag fra konkurranseprogrammet:

8.6.1 Vurderingskriterier for prekvalifiseringen

- Arkitektonisk helhetsgrep*
 - Komposisjonen av nytt og eksisterende volum, opplevelsen av den romlige komposisjonen, flyten mellom funksjonene, lysinnslipp, mm.
- Ivaretagelse av kulturminnet og eksisterende arkitektur

8.6.2 Vurderingskriterier for plan- og designkonkurransen

- Arkitektonisk helhetsgrep*
 - Komposisjonen av nytt og eksisterende volum, opplevelsen av den romlige komposisjonen, flyten mellom funksjonene, lysinnslipp, gravferdsritet, materialitet, forholdet mellom nytt og gammelt, mm.
- Ivaretagelse av kulturminnet og eksisterende arkitektur
- Kapasitetsutvidelse
- Arbeidsmiljø



Modell fra konkurransen, bilde hentet fra digitaltmuseum.no, kredit: Teigen fotoatelier.

JURY

JURY

Juryen er satt sammen for å sikre riktigst mulig vurdering av de innleverte forslagene. Den består både av eksterne og interne medlemmer med bred faglig kompetanse. Juryen som skal bedømme utkastene i den begrensede plan- og designkonkurransen vil bestå av de samme medlemmene i trinn 1 og trinn 2.

Stein Mortensen

Prosjektleder gjennomføring, Bærum kommune. Juryens leder

Margrete Fauskanger Lindseth

Arkitekt intern tidlig fase og programmering, Bærum kommune

Ola Asp

Rådgiver, Vestfold Krematorium
Representant kremasjonsprosess

Lars Arnevig

Driftsleder, Haslum Krematorium
Representant tjenesten – intern bruker/ gravferdsansvarlig

Nils Anker

Kulturminnerådgiver, COWI AS
Representant kulturminne

Espen Eskeland

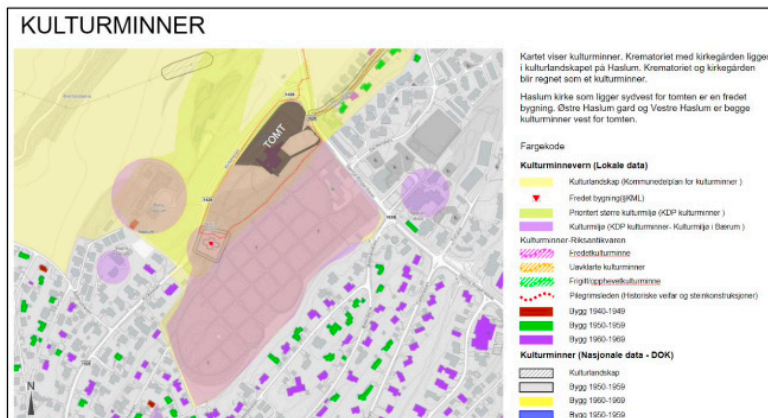
Arkitekt MNAL
Oppnevnt arkitekt MNAL fra Norske arkitekters landsforbund (NAL)

Gisle Nataas

Arkitekt MNAL, juryens sekretær,
Norske arkitekters landsforbund (NAL)



Haslum krematorium. Bilde hentet fra digitaltmuseum.no, kredit: Teigen fotoatelier



Dokumentasjon kulturminne fra Bærum kommune kartdatabase, bilde hentet fra Stedsanalyse utarbeidet av Bærum Kommune

JURYENS GENERELLE VURDERING

Dagens anlegg

Den eksisterende arkitekturen til Haslum krematorium viser respekt for omgivelsene med middelalderkirken og det gamle kulturlandskapet. Murer i prikket betong, ulike trekonstruksjoner og glassflater, skaper med sin materialitet og konstruksjonsprinsipper arkitekturen som er så karakteristisk og representativ for anlegget. Krematoriet er primært for personer i sorg, men er også arbeidsplass for flere ansatte. Generelt kan man si at en gravferd og et gravferdsrite har mer med psykologi å gjøre enn med religion. Det er snakk om verdi i alle ledd både for pårørende, den døde og for de ansatte. Arkitektur, estetikk, logistikk, funksjoner og verdighet er alle viktige - alt henger sammen.

Dagens praksis

I bisettelser i dag hvor den døde skal kremeres, tar de pårørende som oftest farvel med kisten når den kjøres bort med gravferdsbilen. Etter en seremoni i Haslum krematorium, sier de pårørende farvel med avdøde ved at kisten blir stående igjen i seremonirommet. Pårørende spør sjelden om å være til stede ved kremasjonen. Dette kan skyldes at det ikke er tilrettelagt for bivåning eller manglende informasjon om muligheten. Når arkitektur tilrettelegger for at pårørende kan bivåne innsetting av kiste i ovn, som ved Vestfold krematorium, tror vi at etterspørselen vil øke. Generelt er det en økning i ønsket om å bivåne, og det kan forventes at dette øker ytterligere i fremtiden. I noen religioner inngår kremasjon som en naturlig del av begravellesprosessen.

Juryeringen

For juryen har det vært både lærerikt og verdifullt å gjennomgå de 57 forslagene som kom inn i konkurransens prekvalifisering. Forslagene representerer ulike løsninger på hvordan anlegget kan oppgraderes med to nye ovner, og hvordan logistikk, arkitektur og gravferdsriter kan planlegges. Juryen mener at respekt for arkitekturen til det eksisterende anlegget går igjen i alle bidragene. Flere forslag kunne vist mer forståelse for krematoriets drift. Forslagene har belyst svært ulike måter å løse den samme oppgaven på.

En del av forslagene prøvde å løse konkurranseoppgaven med utgangspunkt i mulighetsrommet beskrevet i konkurranseprogrammet. Andre hadde uventete konsepter som åpnet opp nye muligheter og skapte diskusjoner i juryeringen. På overordnet nivå har juryen diskutert hvordan konkurranseoppgaven er løst og hvordan John Enghs arkitektur tas hensyn til og videreføres i forslagene. Juryen har diskutert både funksjon, logistikk, arkitektur, gjennomførbarhet, gravferdsriter, miljø og uttrykk i transformasjonsoppgavene. Juryen tror på en videreføring av eksisterende arkitektur som i volum og uttrykk viderefører eller forsterker viktige trekk i det opprinnelige anlegget, men som også tilfører noe nytt.

Planløsning

Konkurransen spør etter gode planprinsipper som skal forbedre arbeidsmiljøet ved anlegget og gi gode, verdige, lyse og samlende arbeidsforhold for alle ansatte. Samtidig spør oppgaven etter en arkitektur som inviterer og forteller hvordan de pårørende skal bevege seg under en bisettelse og kremasjon.

Juryen mener at de beste løsningene for pårørende i sorg er om bivåning skjer i samme plan som ovnen. Juryen mener at flere av løsningene med kremasjon i underetasjen og bivåning fra 1. etasje ikke er optimalt. Prinsippet kan skape en uheldig distanse mellom pårørende og den avdøde hvor pårørende blir tilskuere, som på et teater, fremfor at det blir en seremoniell avskjed med avdøde. Men på tross av høydeforskjellen skaper noen av løsningene en opplevelse av verdighet. Juryen er etter gjennomgangene også tvilende til konsepter som legger opp til at pårørende mister kontakt med kisten etter seremoni og på sin vei til kremering. Flere pårørende kan ha ønske om å følge kisten helt frem til ovnsrommet. Arkitekturen rundt pårørendes vandring fra seremoni til kremering bør rendyrkes og være på de pårørendes premisser. Enkelte utkast har lagt opp til at pårørende møter andre funksjoner som urnevegger, gangarealer, resepsjon og lignende. I en slik situasjon tror juryen på en vandring uten for mye forstyrrelser for de pårørende.

Juryen mener at det å plassere kremasjonsovnene i underetasjen (i kjelleren) ikke skaper en optimal følelse for pårørende. Denne organiseringen gjør at pårørende går fra et lyst seremonirom og ned i kjelleren. Noen av disse løsningene fungerer logistisk bra, men juryen er usikker til konsepter som legger opp til at kisten og pårørende skal ned i kjelleren etter seremoni for kremering. Det er vist ulike løsninger for hvordan pårørende kan bivåne innsettelsen av kiste i ovn. Å se innsettelsen av kiste rett inn i ovnen, kan være belastende og skremmende. I programmet anbefales det sikt fra de pårørende, 90 grader på innføringsretning. I tillegg mener juryen at det er en stor kvalitet at de pårørende kan legge blikket på andre visuelle elementer under en slik sterk opplevelse som bivåning av kremasjon kan være.

Kategorier

Juryen erfarte at følgende kategorier ble definert etter gjennomgangen i prekvalifisering:

- Tilbygg eller nybygg – nord/øst/vest
- Alt løst innenfor eksisterende anlegg

Juryens erfaringer underveis i juryeringen.

Situasjon, landskap og arkitektur:

- Siktlinjer og taklandskap i eksisterende anlegg bør ivaretas på en god og respektfull måte i utvidelsen av anlegget. Nye behov, løsninger og ideer må videreføre og bygge oppunder eksisterende kvaliteter.
- Dagens anlegg har et vertikalt klokkeårn som tar opp dialogen med middelalderkirken.

Flere forslagsstillere omtaler/fremhever tårnet som eneste vertikale element og har forstått helheten i anlegget, altså både det vertikale og horisontale. Mange av de foreslåtte arkitektoniske grepene tar fatt i de horisontale kvalitetene og bygger videre på det.

- Klare og leselige arkitektonisk løsninger, og spesielt klare inngangspartier, er viktige slik at pårørende vet hvor de skal gå inn og bevege seg i anlegget.

Planløsning og funksjoner:

- Logistikk i anlegget: Det bør ikke være kollisjoner i bevegelseslinjene for kister, pårørende og urner.
- Mange utkast har plassert ovner i underetasjen. Prinsippet i mange av disse forslagene skaper brudd for de pårørende om de vil følge kisten helt til innsettelse i ovn. Mange har laget konsepter hvor pårørende ikke kan følge kisten hele veien fra seremoni til kremasjon, noe som sees på som oppstykket og negativt for pårørende. Men det viktigste er at ovnsrommet er et representativt rom.
- I noen forslag må pårørende ut av anlegget for å komme ned til andre pårørendefunksjoner i underetasjen. Flere av disse løsningene har ikke vært optimale og kan fremstå som uløste.
- Det er viktig med nærhet mellom administrasjonen og krematørene for et godt daglig arbeidsfellesskap.
- Det er en fordel med ovner i 1. etasje.
- Å separere ovnene eller filter og varmegjenvinning i to rom, vil ikke være driftsmessig, økonomisk og arbeidsmessig optimalt.
- Det er nødvendig med dagslys for ansatte og pårørende i ovnsrommet.
- Det må planlegges gode forhold for levering av varer, utstyr og vedlikehold til kremasjonsovner og kremasjonsteknikk.
- Installasjoner i tekniske rom vil kunne gi både varme og støy. Hvordan dette er tatt hensyn til ved plassering av teknisk rom?
- Pipens arkitektur i helheten er viktig. Det er viktig at man tydeliggjør og fremhever pipen på en positiv måte.
- Ingen bygningsdeler må komme i konflikt med graver på gravplassen (kirkegården) eller kolumbarium (urnegravfeltet mot nordøst). Flere av løsningene kommer for tett på eller i konflikt med anleggets kolumbarium.
- Vil det planmessig være mulig å koordinere uavhengige grupper/besøkende som skal være med på forskjellige gravferdsriter uten at ulike grupper kolliderer?
- Om det er trapp for publikum mellom plan 1 og underetasjen bør denne utformes romslig og som et arkitektonisk smykke.

- Juryen ser i flere prosjekter at den arkitektoniske artikulasjonen er problematisk. I flere av forslagene burde arkitektur/materialvalg harmonisert bedre med Enghs uttrykk. I Enghs arkitektur er det ærlige konstruksjoner som skaper arkitekturen. Listen er ikke uttømmende.

Bærekraft

I prekvalifiseringen ble bærekraft vurdert på et overordnet nivå. Siden dette er en transformasjonsoppgave, er mange av forutsetningene bestemt. Omfang av transformasjon og nybygg vil skille forslagene når det kommer til bærekraft. I plan- og designkonkurransen skulle det leveres en noe mer detaljert beskrivelse av bærekrafts- og miljøkonseptet. Forslagene i plan- og designkonkurransen la, på et overordnet nivå, frem allerede kjente forhold som vil påvirke miljøregnskapet. For eksempel i hvor stor grad klimavennlige byggematerialer blir brukt.

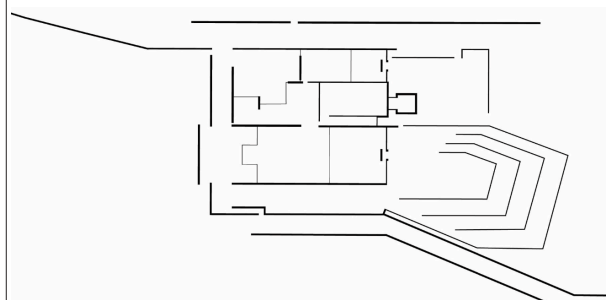
Kort oppsummert om de fire utkastene som kom videre:

De fire utkastene som ble valgt ut fra konkurransens prekvalifisering til plan- og designkonkurransen hadde ulike måter å løse oppgaven på. To av forslagene jobbet med nybygg, mens de to andre løste oppgaven mer eller mindre innenfor eksisterende bygg. Felles for alle forslagene er at de har klart å forholde seg til eksisterende bygg på en overbevisende måte. Presentasjonene er lette å lese og forslagstillerne har vært gode til å illustrere hva som er endring og nytt.

Avslutningsvis:

Verdien med å gjennomføre en arkitektkonkurranse ble tydelig i denne konkurransen.

Konkurransen ble et praktisk eksempel på viktigheten av å gjennomføre en arkitektkonkurranse hvor flere kunne komme med gode ideer for å løse arkitektoniske utfordringer. Det kom 57 ulike forslag inn til konkurransens prekvalifisering og de fire som juryen så på som de beste og mest interessante, var løsninger oppdragsgiver ikke hadde sett for seg eller omtalt som et mulighetsrom. I tillegg viste de 57 forslagene en stor bredde i hvordan man kunne arbeide med det unike kulturminnet. Variasjonen av forslag ga juryen verdifull innsikt og en rik diskusjon.



JURYENS AVGJØRELSE OG ANBEFALING

Juryen har enstemmig besluttet at Sammenheng er konkurransens vinnerprosjekt. Prosjektet svarer best på en helhetlig vurdering av alle evalueringskriteriene. Juryen fremhever dette:

- Arkitektonisk god transformasjon. Arkitektur som både viderefører og tilfører nye kvaliteter på en harmonisk og god måte: materialitet, formspråk og volum.
- Prosjektet viderefører konseptet til arkitekt John Engh med atrier og utsyn på en god måte og anleggets kulturminneverdier blir fint hensyntatt med fin respekt.
- God lesning og videreføring av volum og størrelser (dette er spesielt leselig i snitt).
- Pårørende har muligheten til å følge kisten fra seremoni til kremasjon.
- Vakkert grep at pårørende kan bivåne kremasjon med natur i sidesyn og som bakgrunn.
- Ovnrom på bakkeplan gjør at krematorene får jobbe i dagslys, noe som er en betydelig forbedring.
- Løst kapasitetsutvidelse med to ovner på en overbevisende måte.
- Nye ovner med teknikk under sikrer fleksibilitet.

Selv om Sammenheng er bygget rundt et godt konsept, har juryen pekt på enkelte utfordringer som bør tas med i en videre bearbeiding

Juryens råd til videre bearbeiding:

1 etasje

- Situasjonen med inngang til bivåning, kisteinngang og WC bør bearbeides og optimaliseres med tanke på logistikk, opplevelse og funksjon.
- 1 etasje: Sikre en god, romslig og representativ gang/bærevei for kiste fra store seremonirom til ovnsrom.
- Vurdere muligheter for en inngang til teknisk rom fra bakkeplan. Dette til transport av større teknisk utstyr.

Underetasje

- Sikre at korridor/rampe i U1 ikke blir en teknisk kjellergang, men en optimal transportåre for kister for krematorene.
- Vurdere en utgang til i kisterommets østlige del for bedre logistikk for kister som skal ut.
- Optimalisere inngangspartiet i U1.
- Bearbeide garderobe og toaletter for de ansatte.



Haslum krematorium. Bilde hentet fra digitaltmuseum.no, kredit: Teigen fotoatelier

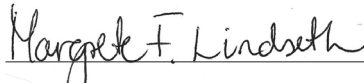
JURYENS UNDERSKRIFTER

30. januar 2025



Stein Mortensen

Prosjektleder gjennomføring,
Bærum kommune. Juryens leder



Margrete Fauskanger Lindseth

Arkitekt intern tidlig fase og
programmering, Bærum kommune



Ola Asp

Rådgiver, Vestfold Krematorium
Representant kremasjonsprosess



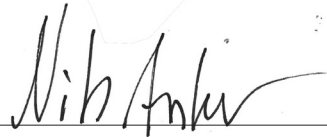
Lars Arnevig

Driftsleder, Haslum Krematorium
Representant tjenesten - intern bruker/
gravferdsansvarlig



Espen Eskeland

Arkitekt MNAL
Oppnevnt arkitekt MNAL fra Norske
arkitekters landsforbund (NAL)



Nils Anker

Kulturminnerådgiver, COWI AS
Representant kulturminne



Gisle Nataas

Arkitekt MNAL, juryens sekretær,
Norske arkitekters landsforbund (NAL)



SAMMENHENGH

VINNER

1. Plass og konkurransens vinner

Asplan Viak As og Erik Langdalen arkitektkontor, Norge

Odd Øverdahl
Aksel Akselsen Falkanger
Erik Langdalen
Halvard Heskestad Waage
Hanne Jülker Rør
Gry Ellen Ringstad

Rådgivere

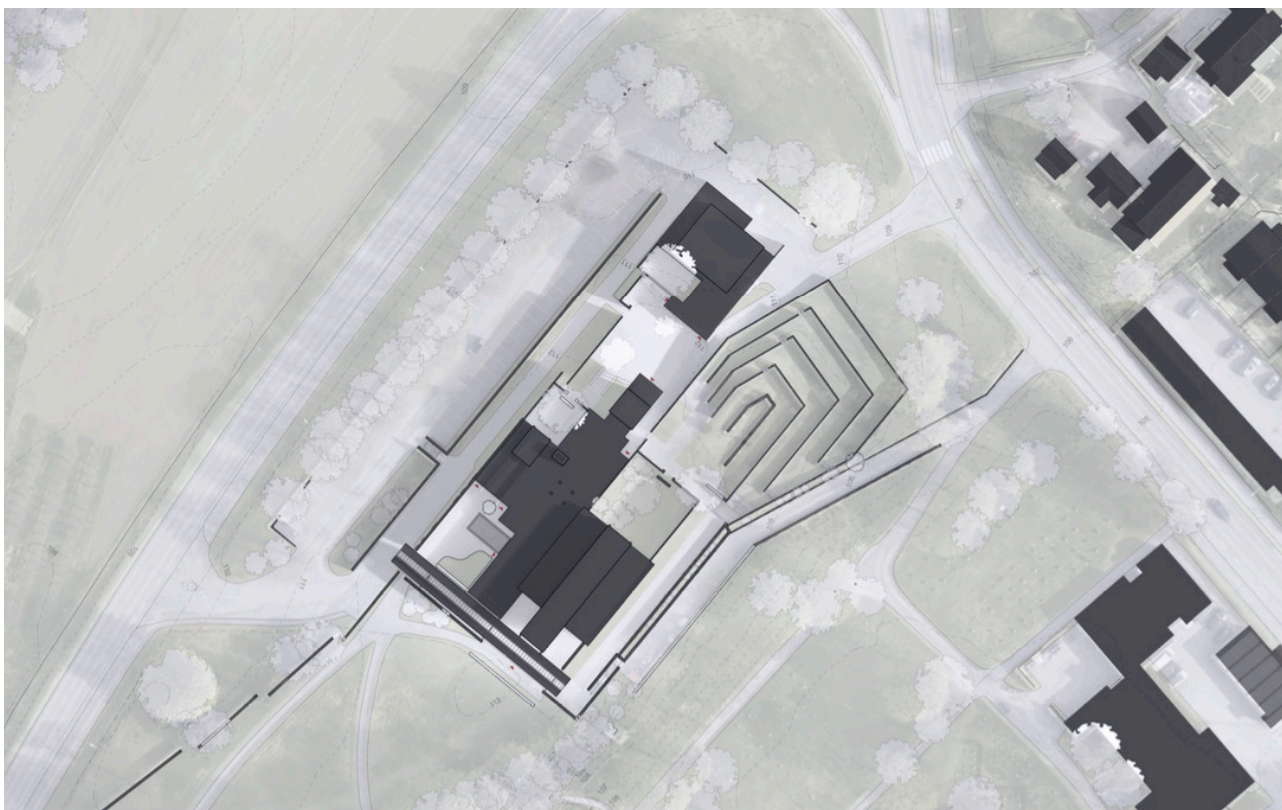
Rannevig Søndergaard Holm, rådgiver gravferdsritualer, Norge

Et nybygg skilt fra eksisterende bygg, men samtidig innenfor eksisterende murer, er et tydelig grep.

Driftsinngang ved eksisterende syningsrom er transformert til et utvendig «byrom» mellom det nye og det gamle. Byrommet skaper en balansert komposisjon, hvor den eksisterende bygningen får stå i fred opp mot nybygget. Det nye volumet er fristilt fra den eksisterende bygningen, noe som gjør at prosjektet fremstår hensynsfullt i møte med Enghs arkitektur. En tydelig organisering er at bivåningen og kremasjonen skjer i den nye bygningen, mens bisettelsen foregår i eksisterende seremonisaler.

Det er svært klare paralleller mellom nytt og eksisterende anlegg, og skillet mellom hva som er nytt og gammelt er nesten visket bort, noe som viser en hensynsfull og god strategi.

Nybygget forholder seg til høydene i situasjonen, og de store seremonirommene har fremdeles sin betydelige fremtoning. Konstruksjonsprinsippene til Engh er forstått og videreført, spesielt i møtet mellom tre, glass og betong. Rillene i betongen viser tydelig at det er noe nytt, men harmoniserer med de karakteristiske prikkede betongmurene. Pipen tar ikke visuelt fokus og fungerer godt i sammenheng med arkitekturen.



Arkitekten har lagt særlig vekt på opplevelsen for de pårørende som skal bivåne innsetting av kiste i ovn. Her spiller sikt og lysinnsnitt en vesentlig rolle, særlig hvordan lyset treffer fra to vinkler. Det er flere fokuspunkter i rommet som gir en rik opplevelse for de pårørende.

Spesielt vakkert er sideblikket ut mot det frodige atriet når man bivåner. Sikten gjennom ovnsrommet gir en vakker bakgrunn for ritualet. De pårørende får muligheten til å hvile øynene på noe annet som kan være en flukt eller avlastning i en krevende situasjon. Den romlige komposisjonen og opplevelsen har klare paralleller til seremonirommene i eksisterende bygg. Det fremheves også at ovnsrommet uttrykker representativitet og rammer verdig inn en avslutning av et liv.

Byrommet mellom eksisterende bygg og nybygg er både fint og praktisk når pårørende skal møtes, spesielt ved kremasjon av tilkjørte kister uten seremoni. Byrommet har stor verdi for pårørende i flere scenarier.

Organiseringen ved å ha seremoni og kremasjon i to forskjellige bygg, gir en fleksibilitet med tanke på gravferdsritet. I dette konseptet kan man ha seremoni og kremasjon med bivåning på samme dag. Etter seremonien har pårørende mulighet til å følge kisten ut og helt frem til ovnen, noe som skaper en felles opplevelse og et endelig farvel. Juryen vektlegger dette som en stor kvalitet ved dette forslaget. Vandringen fra seremonirommene til

bivåningsrommet innebærer at man må gå ut, noe som gir en pause mellom de to ritene. I dette forslaget ser de pårørende at kisten går inn i ovnen fra siden. Dette kan være med på å dempe noe av de sterke inntrykkene en slik handling gir.

Ovnsrom med plass til to ovner med teknisk kjeller under gir fleksibilitet i valg av type ovn og tilhørende teknikk. Fremtidige eller endrede behov kan også lett tilpasses i nybygget. Man kan også vurdere om man skal lage en teknisk inngang nedtil teknisk kjeller fra utsiden av ovnsrommet. Krematørene er løftet opp fra kjelleren og det forbedrer arbeidsmiljøet vesentlig, spesielt med tanke på dagslys og utsyn. Planmessig er ovnsrommet godt løst, arbeidsstedet bak ovnene fremstår romslig og effektivt for behandling av aske, urner osv. Krematørene er skjermet fra bivåningsrommet, noe som er positivt for arbeidsmiljøet. Ritualet med bivåning trenger ikke å forstyrre daglig drift. Logistikken rundt avlevering av kister er tilsvarende som i dag, men med et forbedret mottak i underetasjen. Dette gir bedre arbeidsforhold og intern logistikk.

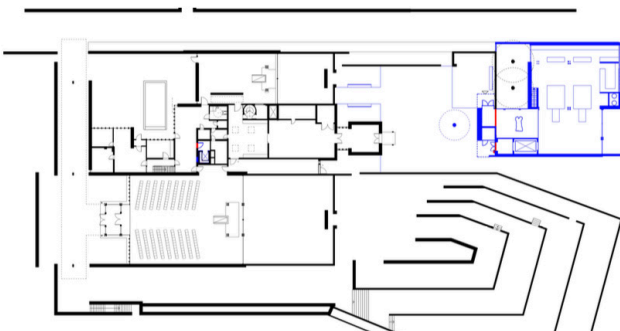
Kulverten som binder sammen nybygg med eksisterende underetasje kan fremstå noe lang for transport av kister fra kisterom. Det påpekes at man kan redusere lengden med å lage en sekundær inngang fra kisterommet i underetasjen. Krematørene ved Haslum påpeker at lengden av kulverten ikke er problematisk for driften.

Prosjektet har fleksibilitet til å vurdere også andre forbedringer av arbeidsmiljøet. Det kan undersøkes videre om man skal legge til rette for flere fleksible arbeidsplasser ved ovnsrommet i plan 1, slik at administrasjonen kan være tettere på kremasjonen.

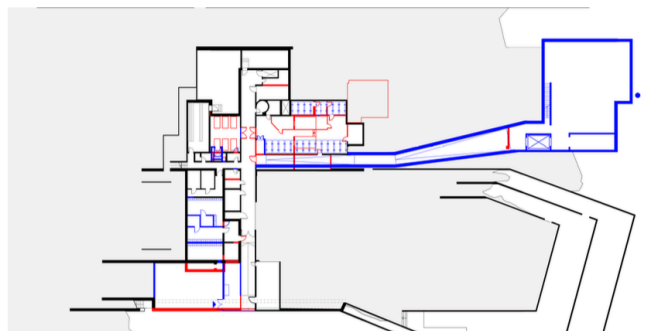
Sammenheng presenterer et tydelig arkitektonisk helhetsgrep. Arbeidsmiljø, kulturminne, kapasitetsutvidelse og gravferdsritet er alle momenter som er godt

løst i dette forslaget.

Forslaget har en god forståelse for John Enghs arkitektoniske prinsipper og nybygget fremstår som svært overbevisende i møte med eksisterende bygg. Dette forslaget gjør det også svært godt når det kommer til gjennomførbarhet i byggeperioden og fleksibilitet for nye generasjoner.



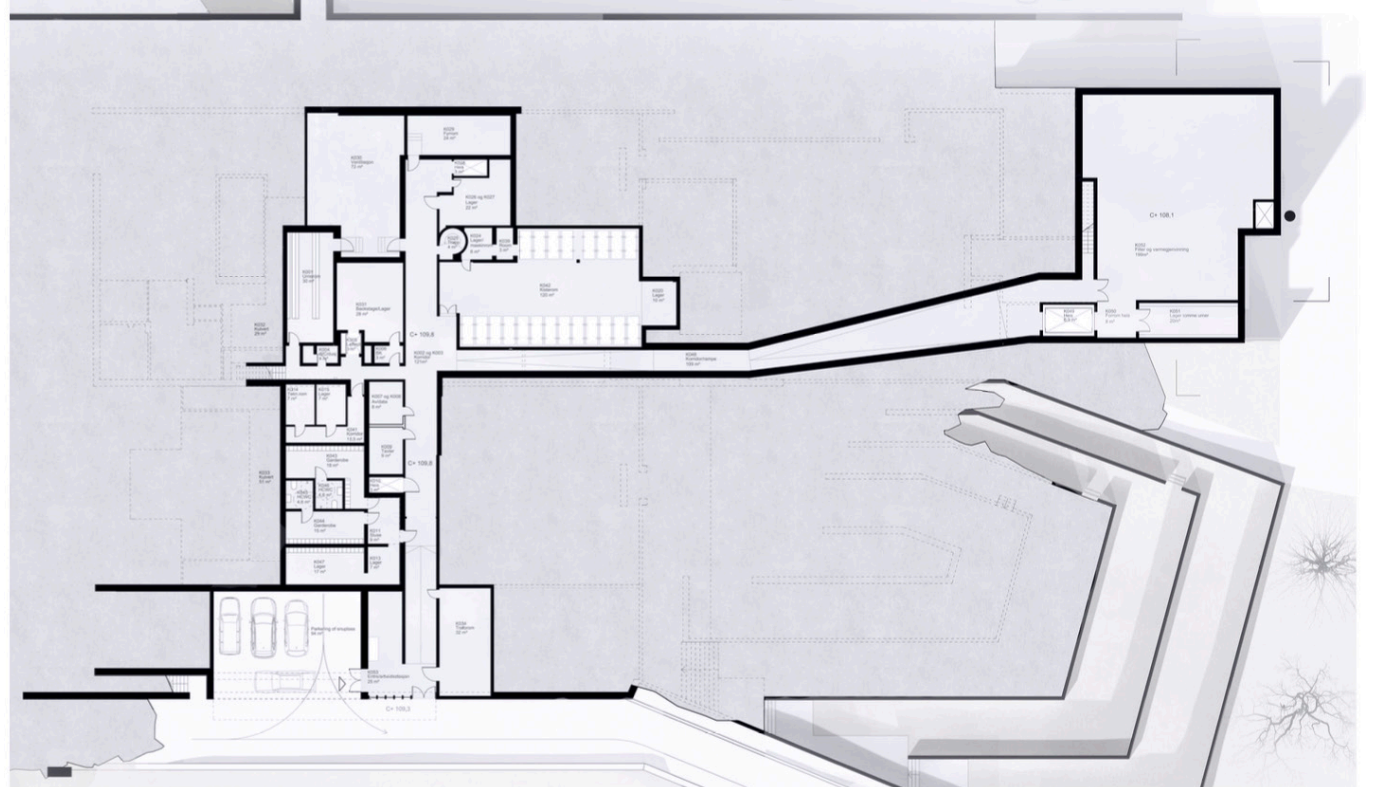
Plan 1 som viser hva som rives (rødt), hva som bevares (sort) og hva som legges til (blått). M-1:300



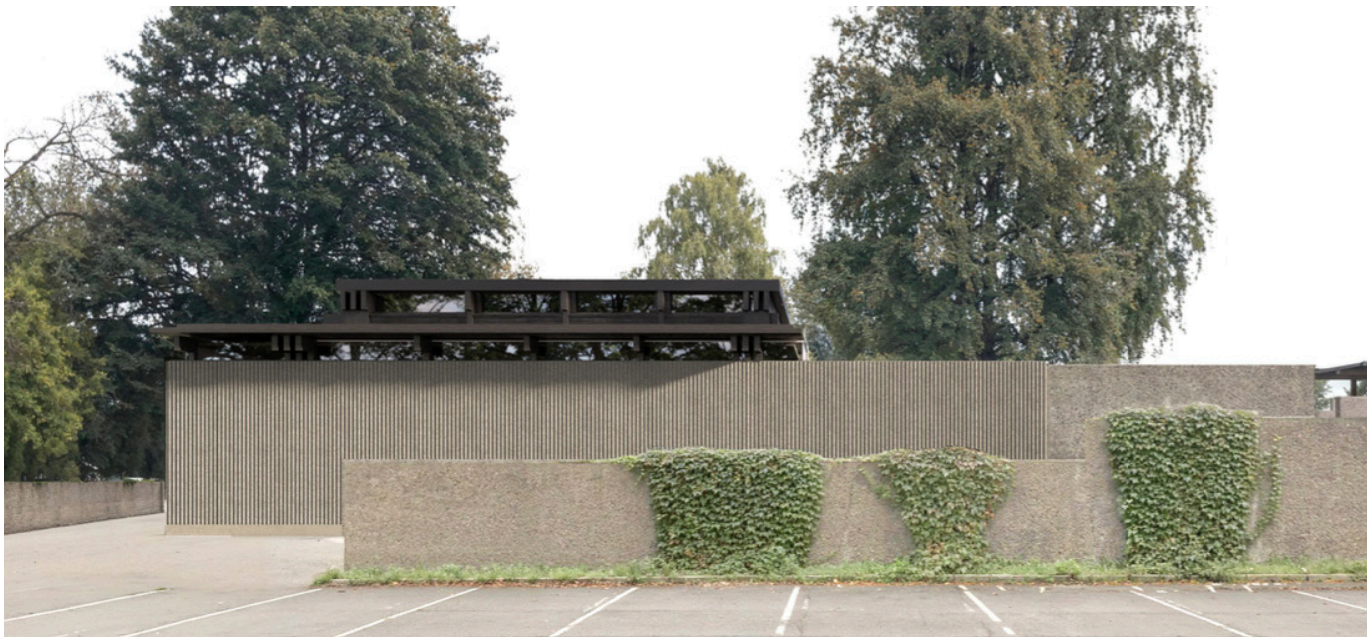
Plan U1 som viser hva som rives (rødt), hva som bevares (sort) og hva som legges til (blått). M-1:300



Plan 1. M:1:200

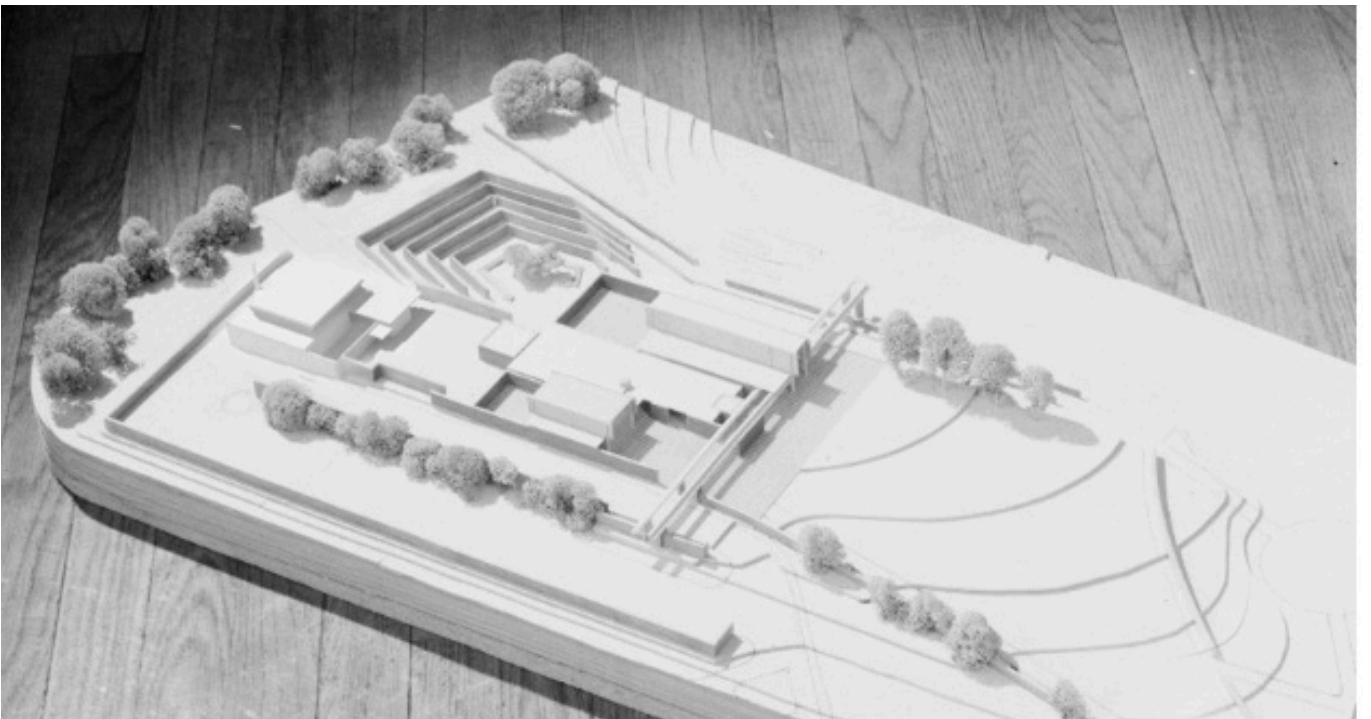


Plan U1. M:1:200

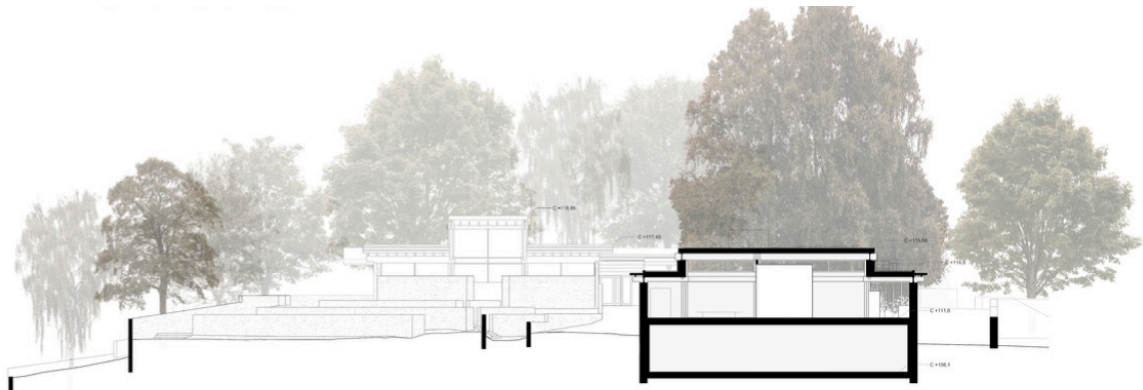


Fotomontasje fra parkeringsplassen som viser nytt tilbygg lagt bak de opprinnelige prikkhamrede murene

SAMMENHENGH



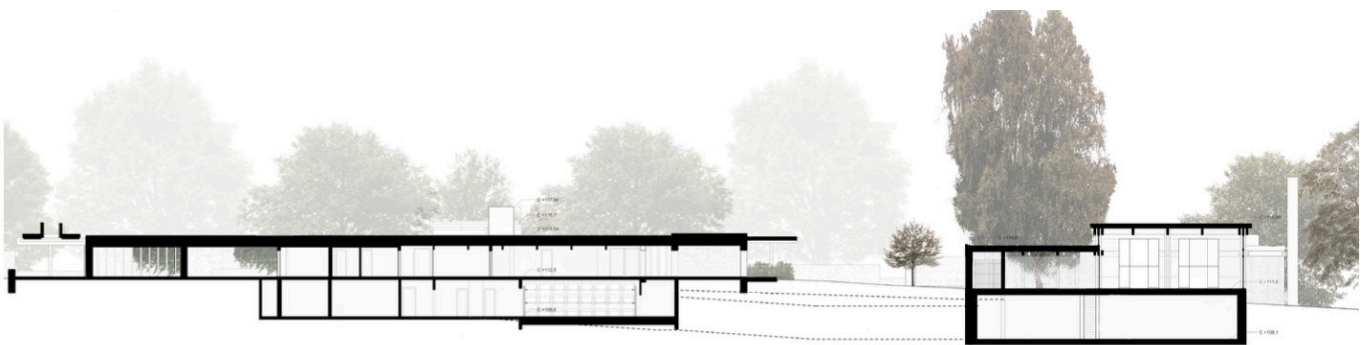
Fotomontasje med nytt tilbygg klippet inn i John Enghs konkurransemodell fotografert av Teigen fotoatelier, sannsynligvis i 1962



Snitt i øst-vest-retning som viser nytt ovnsrom, observasjonsrom og teknisk underetasje



Oppriss fra nord-øst som viser forholdet mellom det opprinnelige anlegget nytt tilbygg. M:1:200



snitt i nord-sør-retning som viser forholdet mellom eksisterende anlegg og nytt tilbygg, og froholdet mellom observasjonsrommet og ovnsrommet. Ny korridor mellom underetasjene er stiplet. M.1:200



Oppriss fra nord-vest som viser forholdet mellom eksisterende anlegg og nytt tilbygg



HASLUM KREMATORIUM 2.0

FINALIST

FINALIST

SAAHA AS, Norge

Thor Olav Solbjør, ansvarlig arkitekt og partner MNAL
Mikael Hesslund, partner MNAL
Adnan Harambasic, partner MNAL
Alf Isak Nordli, partner MNAL
Dalibor Baran, Barch
Sabina Gabriela Brunstein March MNAL

Samarbeidspartner:

Architekturbilder, Norge
Linus Meyer

Rådgivere:

IFZW GmbH & Co. KG, Tyskland
Aline Schleif
Ronny Knoll

Haslum krematorium 2.0 har en lett forståelig idé. Prosjektet samler arealer og teknikk knyttet til kremasjonsprosessen i et nybygg nord på tomten. Det eksisterende krematoriet bevares for forberedelse og gjennomføring av seremonier og for mottak, oppbevaring og håndtering av bårer. De to byggene forbindes gjennom en ny hovedinngang med resepsjon, kontorer og personalavdeling. Utkastet har klare bevegelseslinjer for besøkende og ansatte. Planløsningen legger til rette for fellesskap mellom krematørene og det øvrige personalet i krematoriet.

Utkastet fremstår som en forlengelse av det eksisterende krematoriet med volumer i samme eller lavere høyder enn de nåværende. Nye fasader og takkonstruksjoner tenkes i materialer og utførelser med et visuelt slektskap til det eksisterende anlegget, men med et forenklet uttrykk og med mindre miljøavtrykk.

Utkastet gjør godt greie for flyten mellom funksjonene i prosjektet. Det har et klart hovedgrep med oversiktlige og stort sett tilstrekkelig dimensjonerte bevegelseslinjer. Den nye hovedinngangen til anlegget eksponeres mot Kirkeveien i vest i et opparbeidet adkomsttorg, mens seremonisalene beholder sin adkomst fra sør. Et felles mingleareal ved inngangene til seremonisalene knyttes til resepsjonen og kremasjonsvirksomheten i nord gjennom en bred og rettlinjert passasje mellom urnevegger. Passasjen vil gi en vakker ramme for pårørende som ønsker å overvære innsetting av



båren i tilslutning til en seremoni. Observasjonsrommet ligger inntil resepsjonen, én etasje over ovnsrommet. Innsetninger oppleves på avstand og ovenfra. Pårørende kan om nødvendig vende blikket mot det fri.

Høydeforskjellen mellom seremonisalene og ovnsrommet medfører at pårørende i de fleste tilfelle vil måtte skilles fra båren ved seremoniens slutt, noe som er negativt.

Planløsningen i plan 1 viser gode sammenhenger mellom minglearealer, seremonisaler og støttedfunksjoner. Rom og uterom virker vel dimensjonerte og i god kontakt med kulturlandskapet rundt krematoriet.

Kontoravdelingen flyttes fra lengst sør i anlegget, nær den nye resepsjonen i tilbygget. Det nåværende kontoret bygges

om til et skjermet rom for minnesamvær inntil det felles minglearealet for seremonialene.

Prosjektet har betydelig større areal og klimaavtrykk og vil trolig ha høyere drifts- og vedlikeholdskostnader enn de andre bidragene i konkurransen.

Haslum krematorium 2.0 bygger inn størstedelen av det eksisterende krematoriets fasade mot nord. Utkastet forutsetter ellers ingen tiltak i byggets ytre eller i seremonisalene av betydning for kulturminnet. De viktigste enkeltelementene i John Enghs arkitektur blir bevart. Hvert av de tilbygde volumene i utkastet er i samme størrelsesorden som volumene i det eksisterende

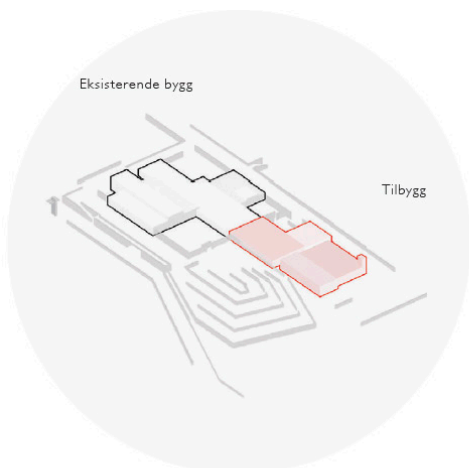
krematoriet. Samlet vil likevel de nye bygningskroppene innebære en vesentlig endring av topografien rundt krematoriet og av avslutningen av høydedraget mot nord. Tilbygget vil med sin plassering i forlengelsen av den nåværende bygningskroppen ikke berøre siktlinjene til Haslum kirke i sør.

Utkastet viser to elektriske kremasjonsovner i tilbygget. Én ovn vil antagelig dekke behovet på kort sikt. Tilbygget bør oppføres i ett byggetrinn, men ovnene og filterrommet er lett tilgjengelig utenfra. Det vil derfor trolig være mulig å utsette leveransen av én ovn og renselinje til behovet oppstår.

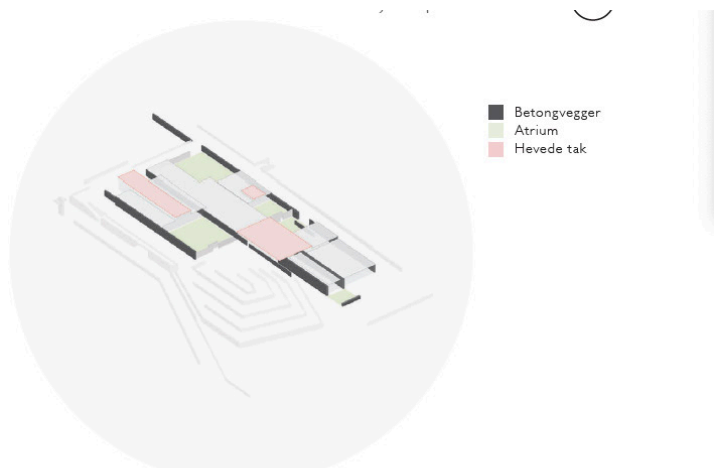
Krematørene vil tilbringe det meste av sin arbeidstid i underetasjen. Mottak, oppbevaring og transport av båre vil foregå gjennom mørke arealer. Utkastet mangler egnede arbeidsplasser for krematørenes overvåking og styring av kremasjonsanlegget. Slike oppgaver og beredning av asken er tenkt utført i filterrommet eller fra datamaskiner plassert andre steder i krematoriet.

Filterrommet har begrenset dagslys og støy og varme fra anlegget vil gjøre rommet lite egnet som arbeidsplass. Ovnrommet (innsettingssiden av ovnene) har derimot rikelig dagslys og gir krematørene mulighet for utsyn mot omgivelsene.

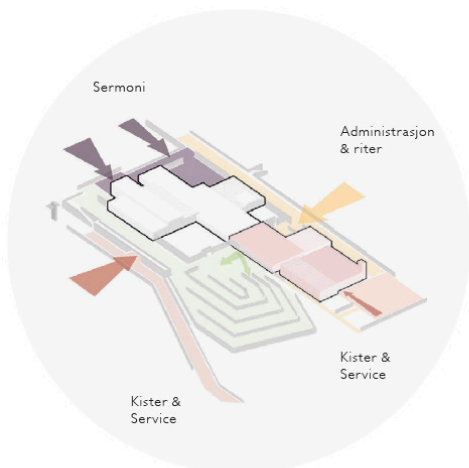
Haslum krematorium 2.0 legger til rette for rasjonell transport av bårene. Ikke fulgte kister fraktes fra (et litt knapt) båremottak i underetasjen gjennom to rettlinjede transportganger til kjølerom og ovnsrom i samme plan. En romslig heis fører bårene fra transportgangen og kjølerommene til pynting før seremoni i plan 1. Fulgte båre kan alternativt tas inn via den nye resepsjonen og det eksisterende syningsrommet i 1. et. Slik inntransport vil lett komme i konflikt med annen bruk av arealet og bør unngås. Transportgangen til ovnsrommet står vinkelrett på ovnene og bårene vil måtte vendes 90° før innsetting. Løsningen er ressurskrevende og synes lite hensiktsmessig.



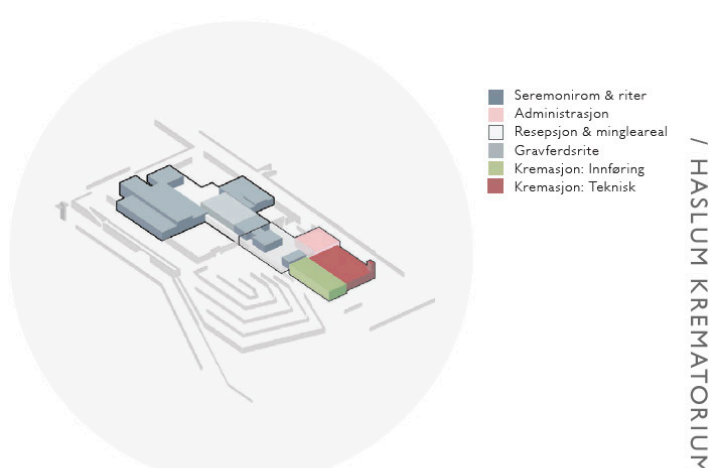
1 Tilbygg



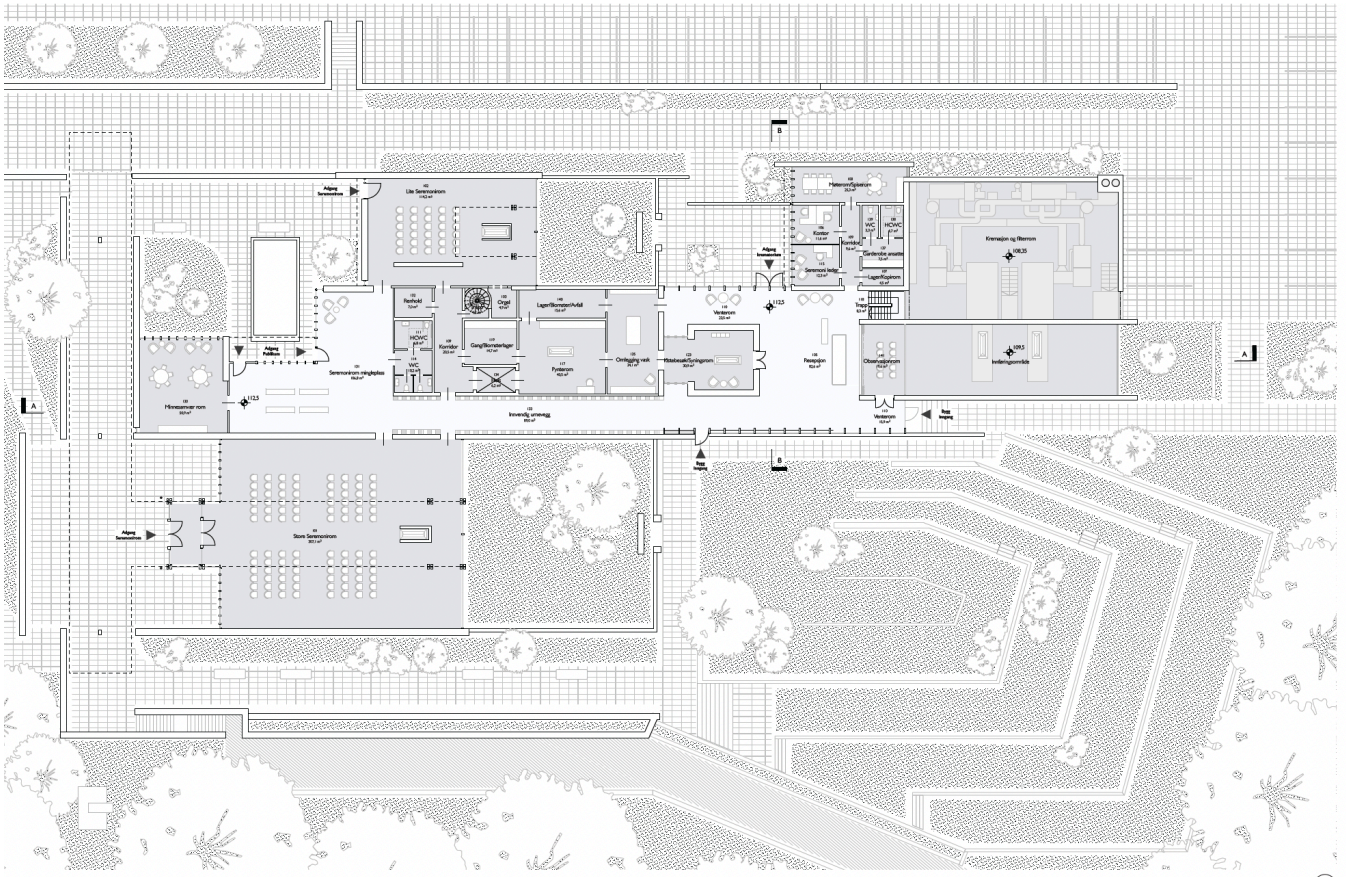
2 Videreføring av eksisterende arkitektur



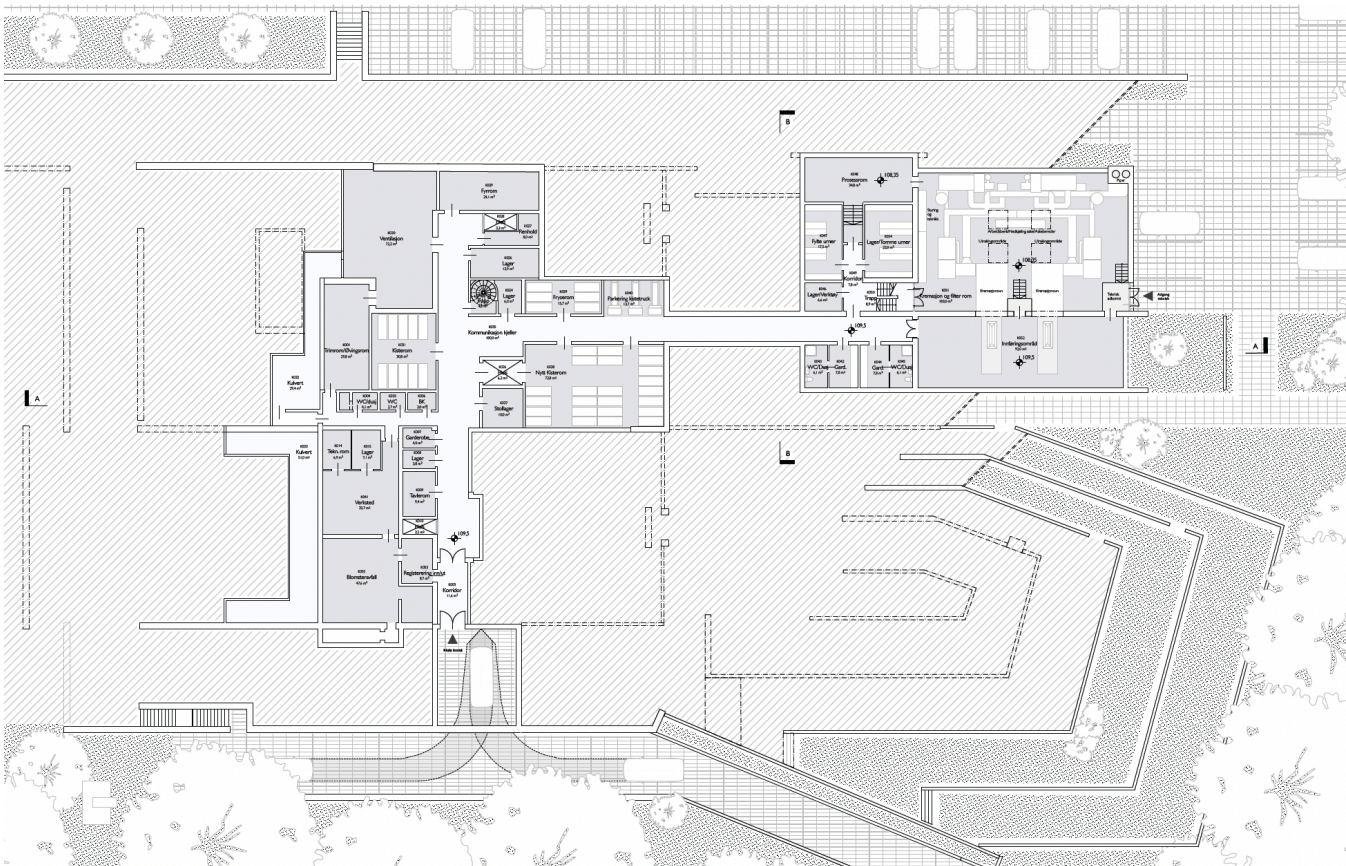
3 Innganger



4 Funksjoner



Plan I, etasje 1:200



Plan U, etasje 1:200



Tilbygget skaper en ny hovedinngang i nord, i tråd med eksisterende arkitektur. Den nye inngangen leder besøkende til resepsjonen, og videre til rom for riter og til kremasjonsrommet. Sermonirommene beholder sine separate innganger.







SIDE OM SIDE

FINALIST

FINALIST

PUSHAK AS, Norge

Marthe Melbye
Gyda Drage Kleiva
Camilla Langeland
Mikkel Kühnel Witthøfft

Rådgivere:

KrematorieKonsulent, Danmark

Søren R. Jepsen

Degree of Freedom, Norge

Gaute Mo

Felice Allievi

Forslaget innordner seg det helhetlige hovedgrepet til John Engh med hensyn til uteanlegg, siktlinjer til og fra middelalderkirken og opplevelsen av krematoriet i landskapet. Prosjektet viderefører Enghs materialitet, kraft, soliditet, materialbruk og estetikk.

Hovedgrepet ved å bygge nytt på arealet til eksisterende krematorium medfører kun volumoppbygning i høyden og noe interiørmessige ombygginger uten at opplevelsen av de rituelle rommene blir svekket.

Taket på det nye krematoriet skyter noe opp i høyden, men det føyer seg inn i det flate horisontale taklandskapet i eksisterende anlegg og underordner seg ved at det er lagt midt mellom nivåene til store seremonirom og lille seremonirom. Juryen savner en sterkere poetisk tilnærming til oppgaven. Det kan virke som at funksjon (som ikke er optimalt løst), har fått mest oppmerksomhet og at poesien ligger i det eksisterende anlegget. Det presenteres et realistisk grep, men det ivaretar ikke løsninger for logistikk og antikvariske verdier så godt som ønsket. Prosjektet har et bærekraftig grep ved et begrenset inngrep i bygningsmassen og bruk av treverk i konstruksjonene.

Det nye krematoriet er plassert på arealet til det eksisterende krematoriet som et nytt stort volum i høyden og innlemmes i anlegget. Det er foreslått kremasjonsrom for to ovner med robuste og sterke bærekonstruksjoner av tre som viderefører



både estetikk og materialbruk, og samtidig tilfører noe nytt. Lyst treverk i konstruksjonene og interiøret bidrar til å gi rommet et lyst preg. Takhøyde og lysinnslipp i øvre vegg over krematoriet bidrar til rommelighet og verdighet. Bivåningsrommet er på samme plan som de øvrige seremonirommene (1. etasje) og i kort avstand til dem. Plasseringen gir pårørende god oversikt over kisteinnføring

sett ovenfra, uten å få direkte innsyn i ovnene. Bivåningsrommet er vakkert og verdig og de etterlatte er godt i varetatt med unntak av at de mister kontakten med kisten etter seremonien. Da må kisten føres ned i kjelleren for kremasjon og bivåningsrommet ligger i 1. plan i etasjen over. Dette kan skape en uheldig distanse og påvirke et rituale ved kremasjonen.

Juryen vurderer det som en akseptabel løsning å ha tomme urner i kremasjonsrom, men ikke fylte. Det er lagt opp til kryssende trafikk med blomsterlevering og kistelevering, dette kan bidra til logistikkmessig konflikt. Kjølertom er godt nok løst.

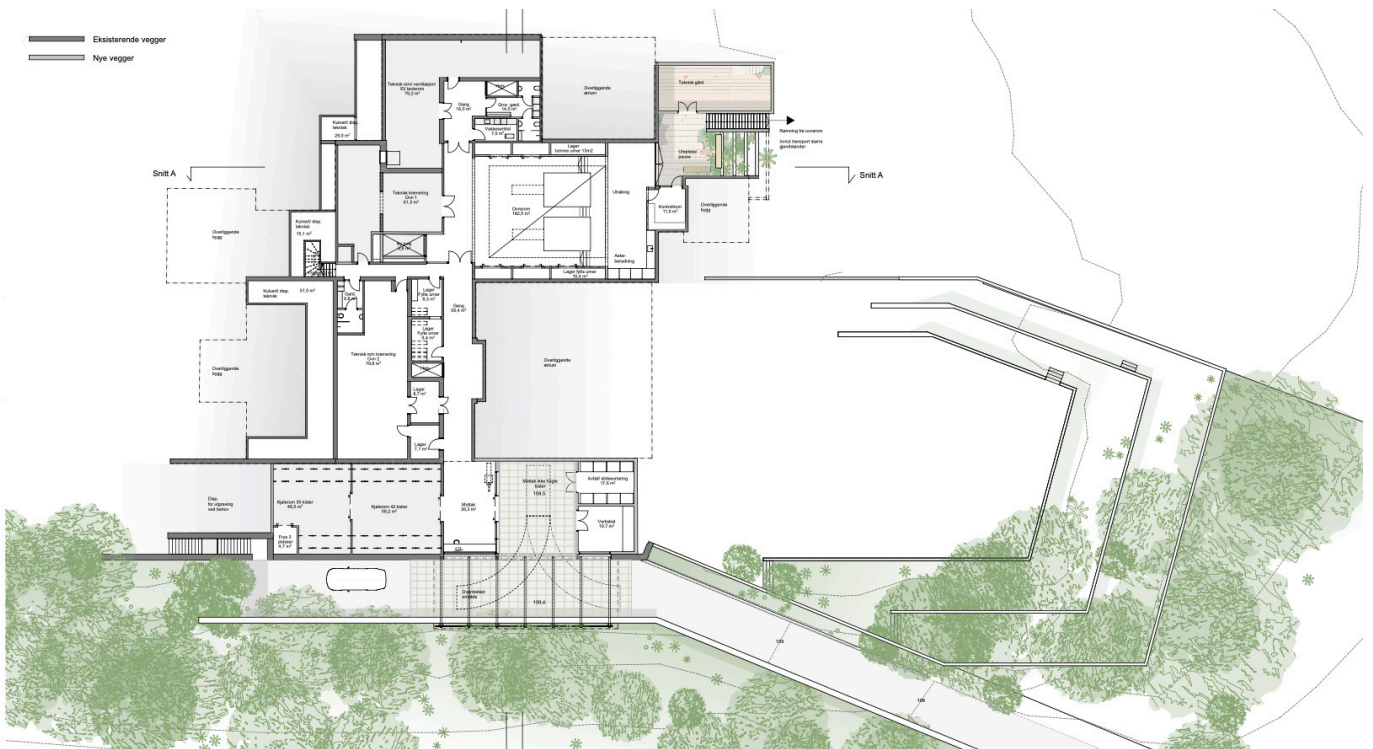
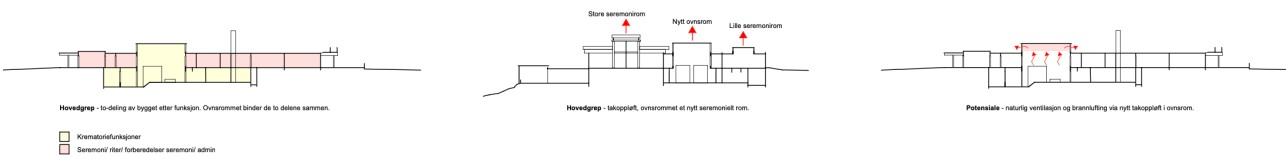
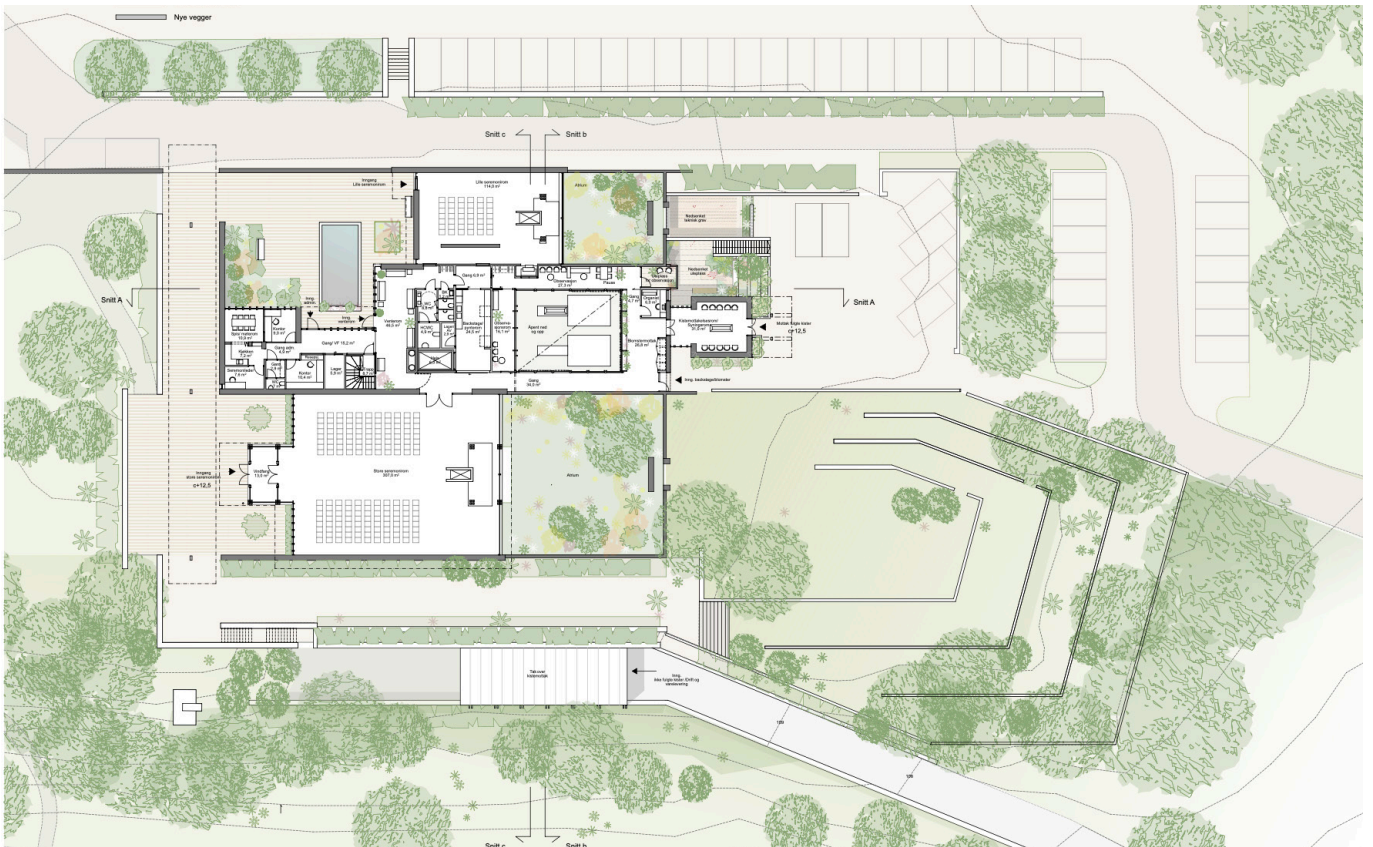
Prosjektet opprettholder eksisterende mottak for fulgte kister gjennom eksisterende syningsrom. Kistens gang er rasjonelt løst, men kistemottak for ikke-fulgte kister kunne vært større og det er for lite plass til truck. Juryen er usikker på om det er god nok kapasitet for bårer og både levering og henting av kister til samme tid. Ifølge programmet skulle vært plass til to biler ved siden av hverandre.

Forslaget legger vekt på forsiktig transformasjon og oppgradering. Det er i stor grad tatt hensyn til kulturminneverdiene, men det nye volumet kan bli noe krevende sett fra nord/nordøst. De foreslåtte endringene er lesbare, men uten å kontrastere for mye.

Forslagsstiller har løst kapasitetsbehovet med to ovner i kjeller, parallelt plassert. Løsningen gir mer dagslys enn eksisterende, men kanskje ikke nok dagslys. Løsningen gir begrenset kapasitet for kistemottak. I forslaget må krematørene fortsatt jobbe i kjelleren. De får bedre arbeidsforhold enn før, men begrenset tilgang på dagslys. Kontrollrom bør ideelt sett ligge på innsettsideen. Det er problematisk om det ikke er plass til truck ved kistemottak i kjeller.



Oversiktsbilde





Inngang mottak ikke-fulgte kister og drift med overdekket snu- og oppstillingsområde. Store vindusflater gir lys og oversikt til mottaksområde og verksted. Nivå på gulv utenfor mottaksområde er hevet for enkel transport av kister innover i bygget.



Inngang administrasjon og venteområde. Takoppløft over ovnsrom og ny pipe. Nytt belegg og frodig beplantning for skjerming mot administrasjonsdel.



Dobbelthøyt ovnsrom med observasjonsrom på galleri i plan 1. Lys slippes ned i rommet via et sammenhengende vindusbånd rundt takoppløftet.



Nytt atrium for ovnsrom. Gir dagslys og pauseareal samt rømningsmulighet for krematørene.



MUREN OG HAGEN

FINALIST

FINALIST

ELEMENT arkitekter AS, Norge

Samarbeidspartner:

DIFK · Dipl.-Ing. Florian Kosche AS, Oslo

Rådgiver:

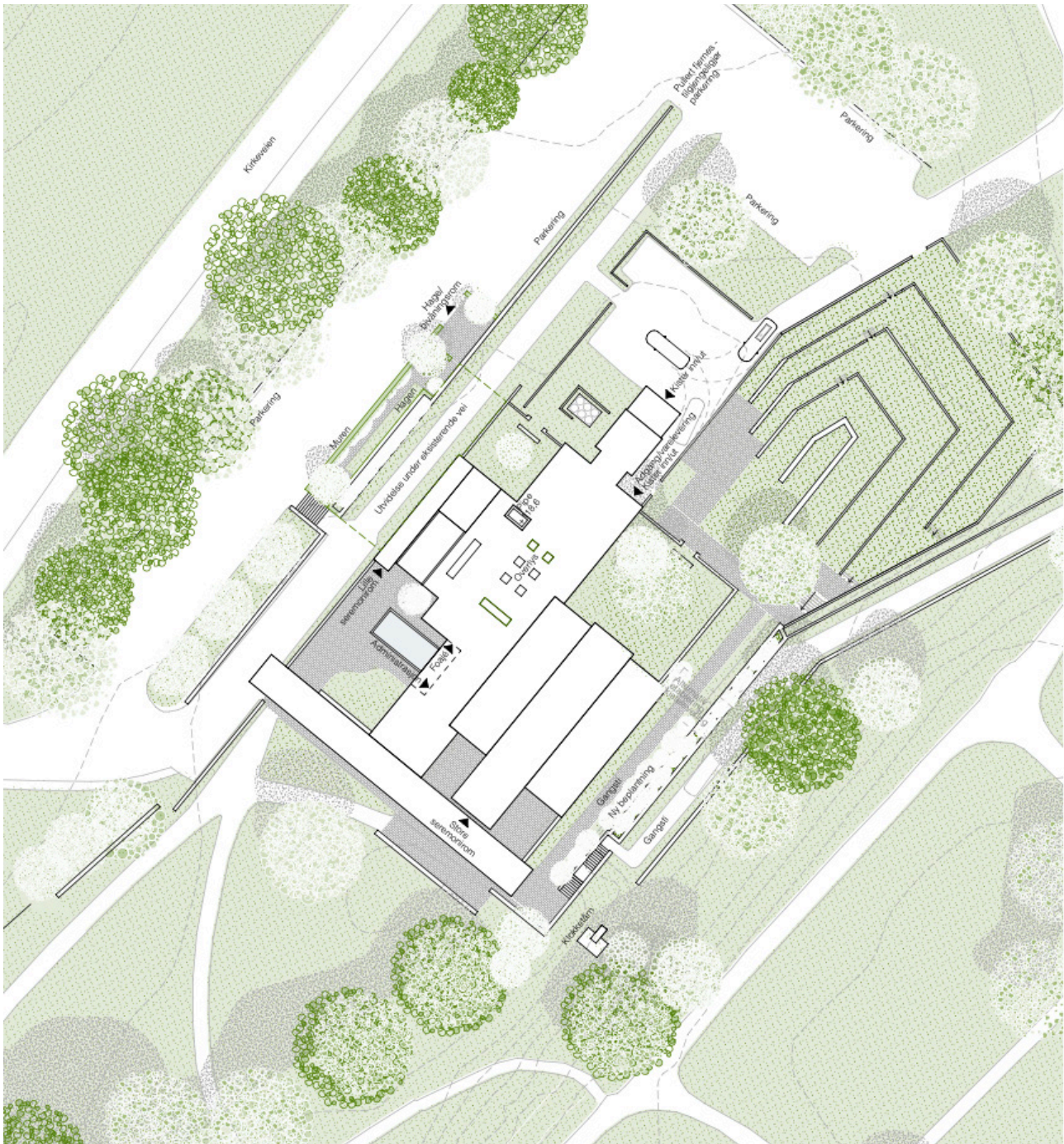
VVS og Energi Consult AS

Hovedgrepet i prosjektet er tydelig og ivaretar det eksisterende bygget godt, samtidig som det viderefører konseptet til John Engh. Prosjektet har en klar visjon om å gjøre minst mulig og oppnå mest mulig. Endringene gjøres innenfor eksisterende bygg gjennom to grep. Dette er en god strategi i møte med bygget og som svar på oppgaven i konkurransegrunnlaget.

Ved å legge til et nytt ovnsrom i underetasjen og flytte eksisterende mur, gjøres det lite merkbare endringer som respekterer den eksisterende ytre formen. Ved å plassere ovnsrommet i underetasjen brytes ikke takflaten med den nye utvidelsen, og de eksisterende høydene med store og lille seremonirom beholdes. Det vises en dyp respekt for anleggets eksisterende kvaliteter med et slikt forslag. Transformasjonen tilfører anlegget en ny dimensjon ved å legge ovnsrommet mot vest. Et uventet og spennende grep. Tematikken om en utvendig hage ved det nye ovnsrommet henger godt sammen med de andre atriene i krematoriet. På den måten får også ovnsrommet den samme representative karakteren som seremonirommene, men på en fornyet måte.

Prosjektet lager en fin vertikal vandring for de pårørende, som ledes naturlig ned trappen fra venterommet i plan 1. De pårørende utsettes for en sekvens av ulike romlige opplevelser og materialitet på vei til bivåningen, noe som er en styrke i dette prosjektet.

Forrommet og bivåningsrommet er et beskyttet og privat



område for pårørende, med fin kontakt med hagen og det grønne. Det er en fordel for de pårørende at de kan gå rett ut i et privat og beskyttet område etter kremasjonen. Det kan være godt å trekke frisk luft etter en slik handling.

Ovnsrommet, bivåningsrommet og hagen fremstår som et verdig sted å si farvel til sine nære, på samme måte som seremonirommene.

Det er positivt at trappen og overlyset er godt bearbeidet. Trappen fremstår romslig og som et eget arkitektonisk objekt i venterommet. Som pårørende blir man naturlig ledet ned i kjelleren fra begge seremonirommene.

Kistemottak, oppbevaring av kister og blomstermottak er noe uklart i plan 1 og kan oppleves noe komplisert for de ansatte. Glassfasaden mot hagen gir dagslys inn i ovnsrommet og arbeidsområdet for krematørene. Takhøyde på bivåningsrommet ivaretar anleggets utvendige proporsjoner, men rommet kan oppleves noe lavt, trangt og kanskje

dunkelt. Samtidig er det et godt grep med glassfasade mot hagen. Situasjonen med at ovnsrommet får sin egen glassvegg med lysinnspill er et flott grep til tross for at man er i underetasjen. Arbeidsplassen for krematørene, kontrollrommet og andre arbeidsområder er betydelig forbedret fra dagens situasjon med glassfasaden.

Bivåningen er løst på en vakker og poetisk måte med innsyn i ovnsrommet og sidesyn ut mot hagen. Forrommet til ovnsrommet fungerer som en fin pause før man går inn for å bivåne, et fint stopp på veien. Bivåningen har vakkert sidesyn mot hagen, men innsynet inn i ovnen er ikke optimalt.

I dette konseptet får man ikke mulighet til å følge kisten helt frem til ovnen i en verdig gange. Begge disse poengene gjør at forslaget ikke er helt optimalt med tanke på fremtidige gravferdsriter.

Tiltaket er beskjedent og medfører få endringer i den opprinnelige bygningen, noe som er positivt med tanke på kulturminnet og den sterke plasseringen krematoriet har i landskapet.

Hagen henger sammen med arkitekt Enghs konsept om utsyn i det grønne, slik som i store og lille seremonirom. Dette er en fin videreføring av et representativt ovnsrom og en klar parallell til det overordnede konseptet.

Prosjektet har presentert en innvendig materialitet som på lik linje med Enghs arkitektur har paralleller til japansk inspirert estetikk. Samtidig fremstår uttrykket noe fremmed i møte med Enghs rustikke arkitektur og ærlige konstruksjonsprinsipper.

Prosjektet har løst økt kapasitet i areal, men ovnsrommet fremstår noe trangt for å få plass til to ovner. Programmet opplyser om ca. 200 kvm for ovnsrommet med to ovner, men det som er tegnet, er ikke tilstrekkelig for å tilfredsstille dette kravet. Det er bredden som er utfordringen, og det fremstår vanskelig å utvide på grunn av fundamenteringen til lille seremonirom, parkeringsplasser og nødvendig bredde på hagen.

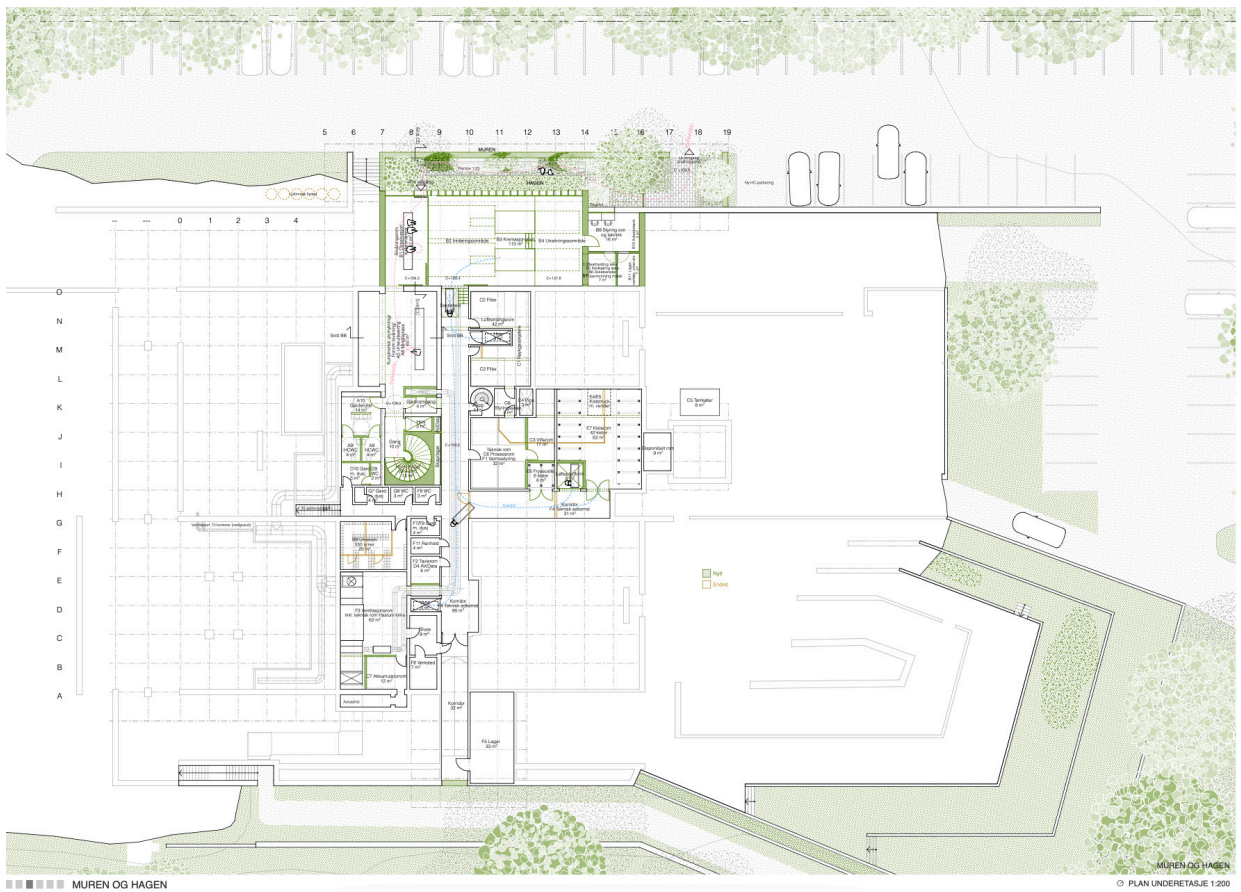
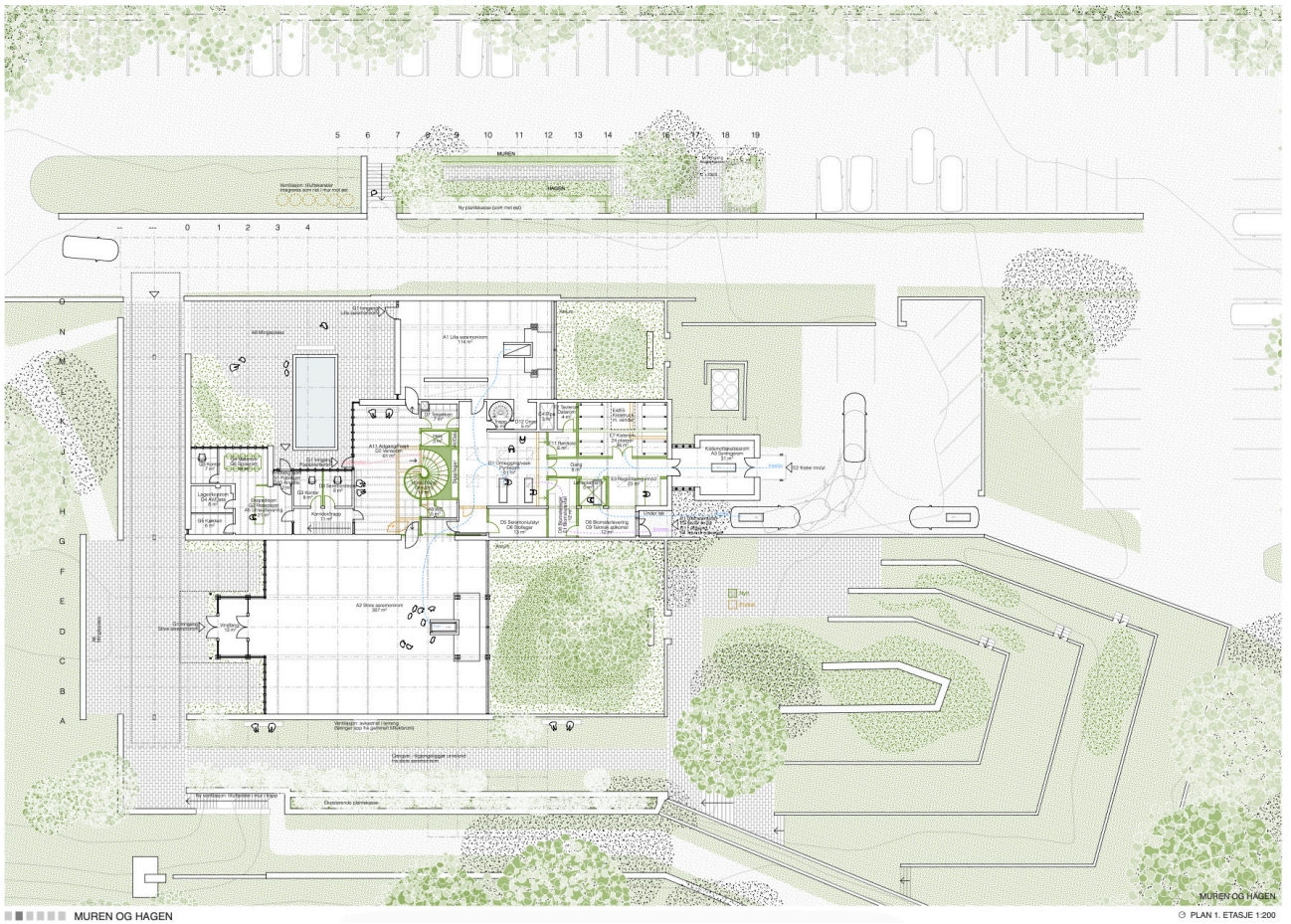
Krematørene har sin arbeidsplass i kjelleren i dette utkastet, men arbeidsmiljøet deres er betydelig forbedret med en glassfasade mot hagen som slipper dagslys inn i ovnsrom, arbeidsområde og kontrollrom. Arbeidsområdet for krematørene fremstår ikke helt gjennomarbeidet og kunne med fordel beskrevet et bedre arbeidsmiljø med romsligere arbeidsbenk.

Muren og hagen er ett av fire vellykkede løsninger på hvordan man kan videreføre krematoriet for nye 60 år. Prosjektet presenterer gode grep på komplekse problemer gitt i konkurransegrunnlaget. Juryen er spesielt imponert over verdiskapningen i underetasjen med nytt ovnsrom, de pårørendes vandring fra plan 1 til U1 og den nye hagen.



MUREN OG HAGEN

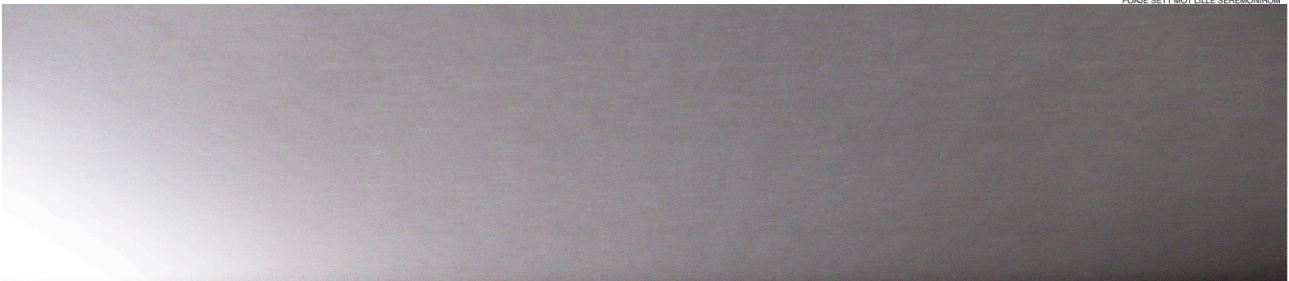
FORROM MED FREMTIDIG KUNST. SETT MOT BIVÅNINGSGROMMET





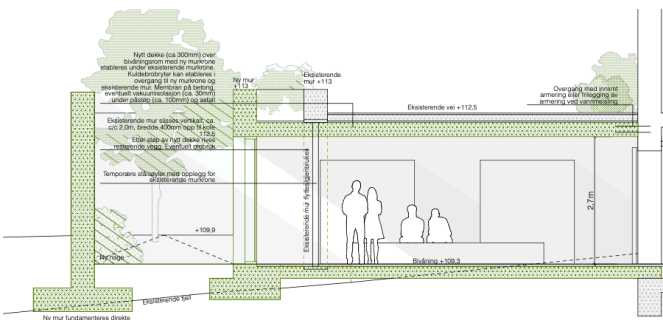
MUREN OG HAGEN

FOAJE SETT MOT LILLE SEREMONIROM

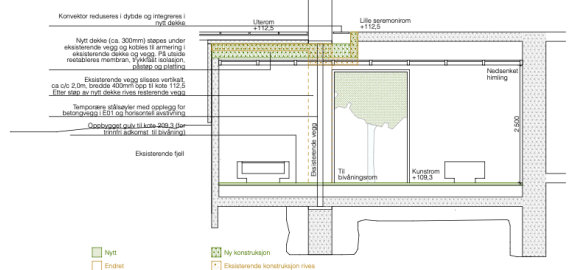


MUREN OG HAGEN

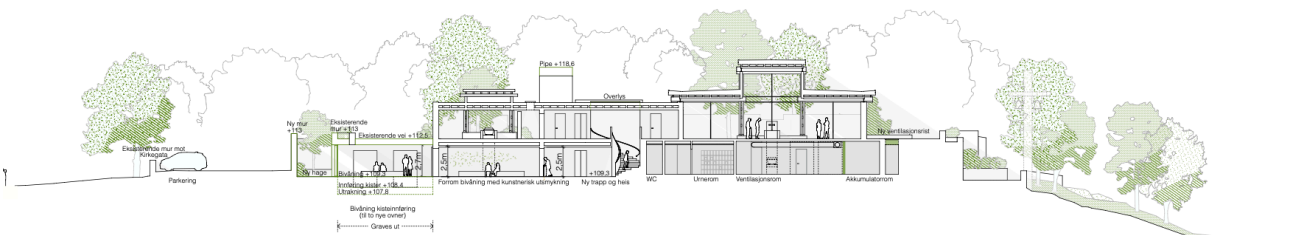
BIVÅNINGSPROMMET MOT KREMASJONSROMMET



MUREN OG HAGEN
KONSTRUKSJONSSNITT GJENNOM BIVÅNINGSROM 1:50

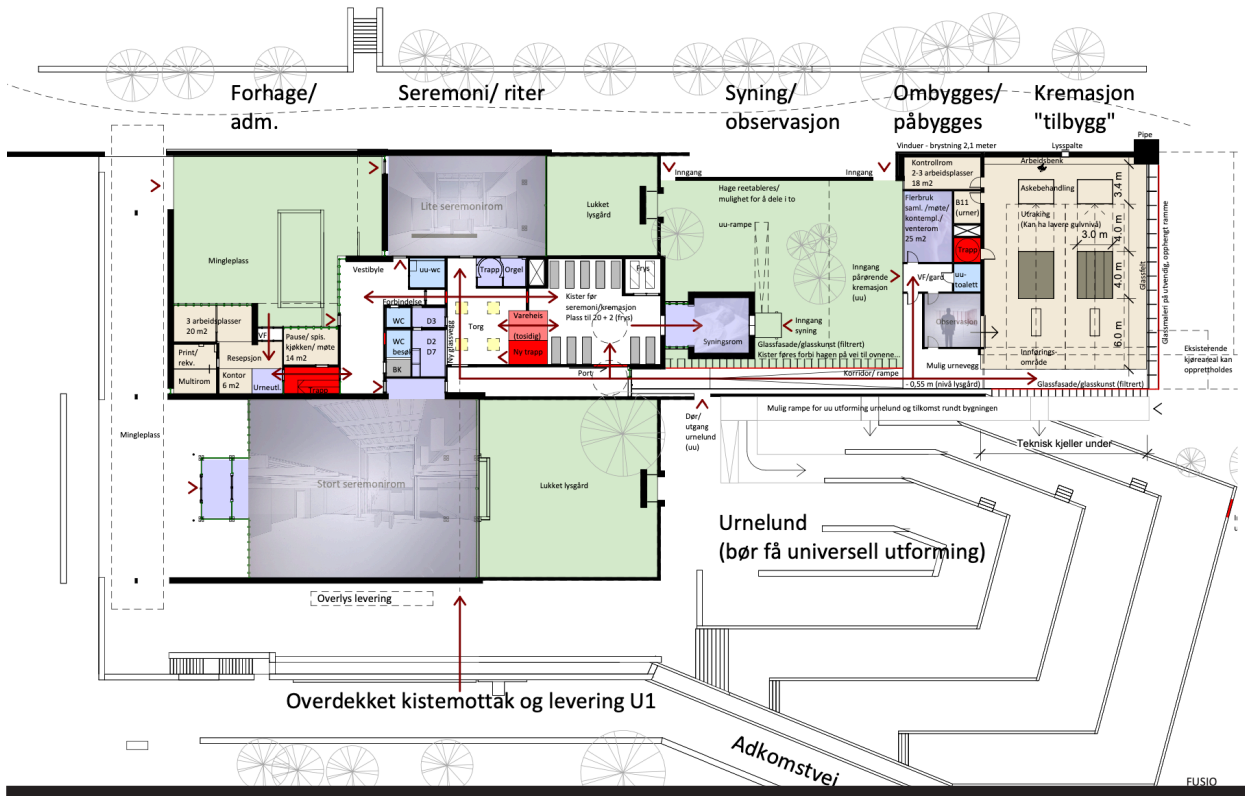


MUREN OG HAGEN
KONSTRUKSJONSSNITT GJENNOM FORROMMUNSTRUM 1:50



■■■■ MUREN OG HAGEN

MUREN OG HAGEN
SNITT A-A 1:200



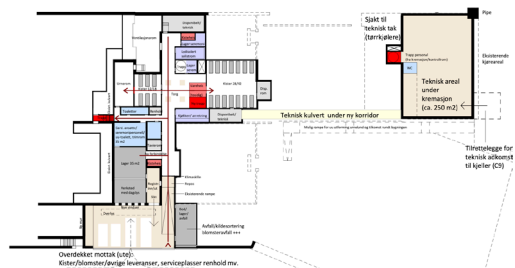
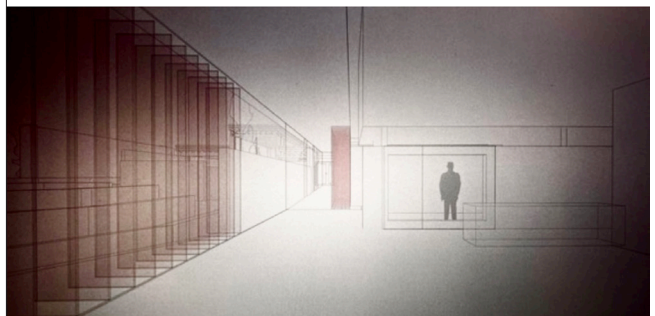
FUSIO

HEDRENDE OMTALE - TRINN 1

ARTMOREPONS, Norge
Bjarne Asp

FREDRIK LID ARKITEKTUR, Norge
Fredrik Lid

Juryen tildeler prosjektet hedrende omtale for spennende og interessante innspill til konkurranseoppgaven. Juryens kommentar: Særlig god logistikk i planen. Et prosjekt som har bidratt til verdifull diskusjon i juryarbeidet.



Ny plan U. etasje m/tektokk 1:250



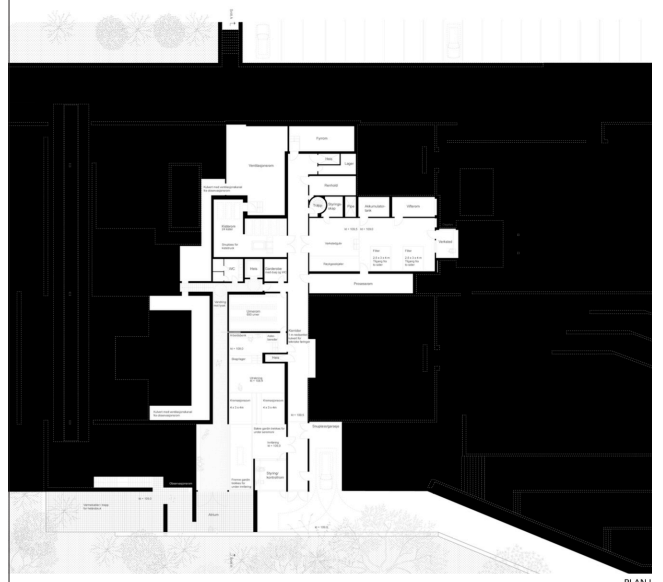
MOT LYSET / MOTLYS

HEDRENDE OMTALE - TRINN 1

SANDEN+HODNEKVAM ARKITEKTER, Norge

John Sanden
 Ingvild Hodnekvam
 Andreas Rindal

Juryen tildeler prosjektene Mot lyset og Motlys hedrende omtale for spennende og interessante innspill til konkurranseoppgaven. Juryens kommentar: Fin vandring for de pårørende ned mot ovnsrom. Stor respekt for eksisterende arkitektur, fin tolkning av anlegget. Avlevering av kister godt løst.



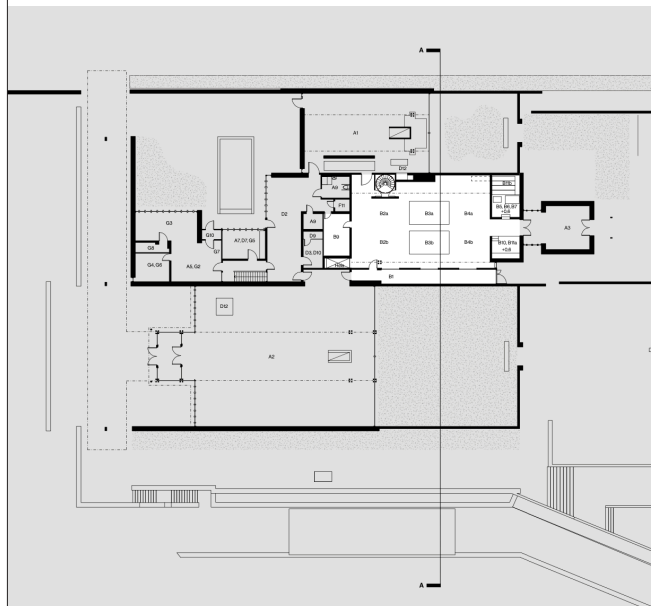


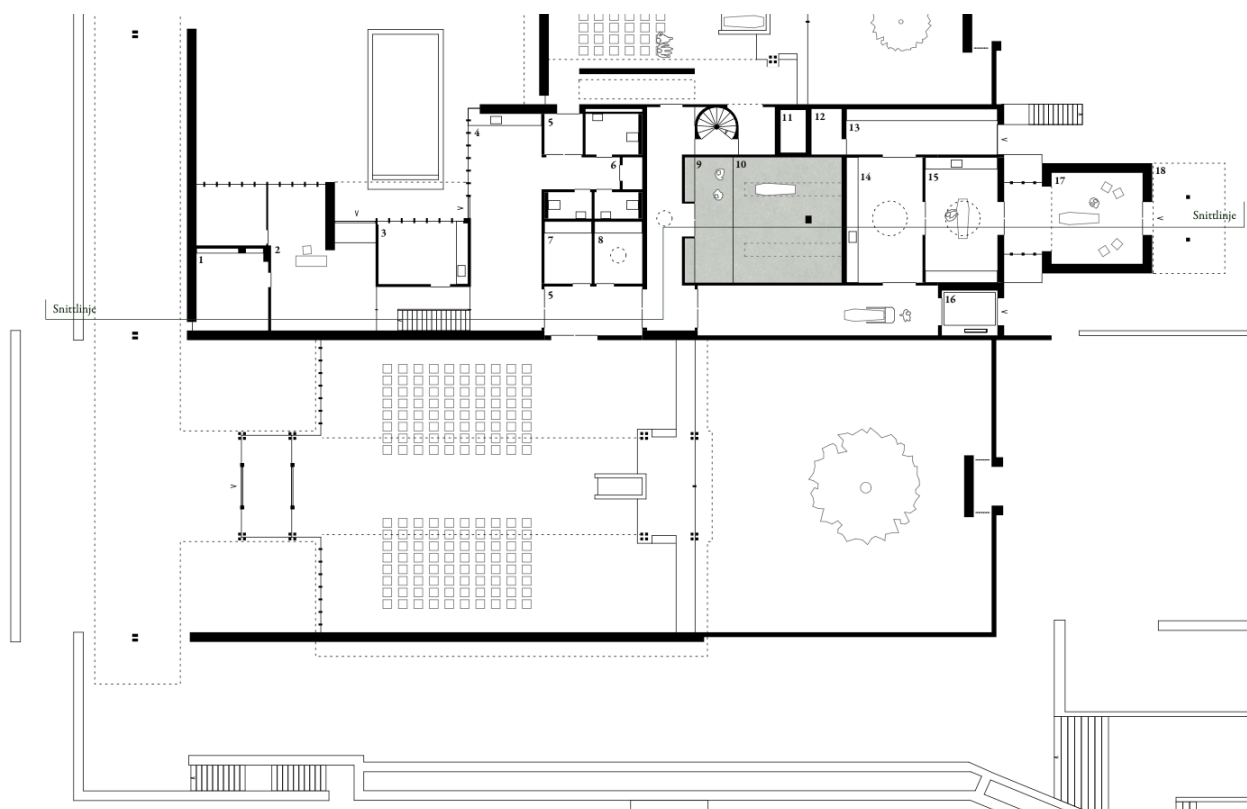
PASSASJE

HEDRENDE OMTALE - TRINN 1

FÖRSTBERG LING, Sverige
Björn Förstberg
Mikael Ling

Juryen tildeler prosjektet hedrende omtale for spennende og interessante innspill til konkurranseoppgaven. Juryens kommentar: Godt prosjekt med tanke på gjennomførbarhet. Stor respekt for eksisterende arkitektur og tydelig videreføring av eksisterende kvaliteter, da særlig trekonstruksjonen mellom lille og store seremonirom.





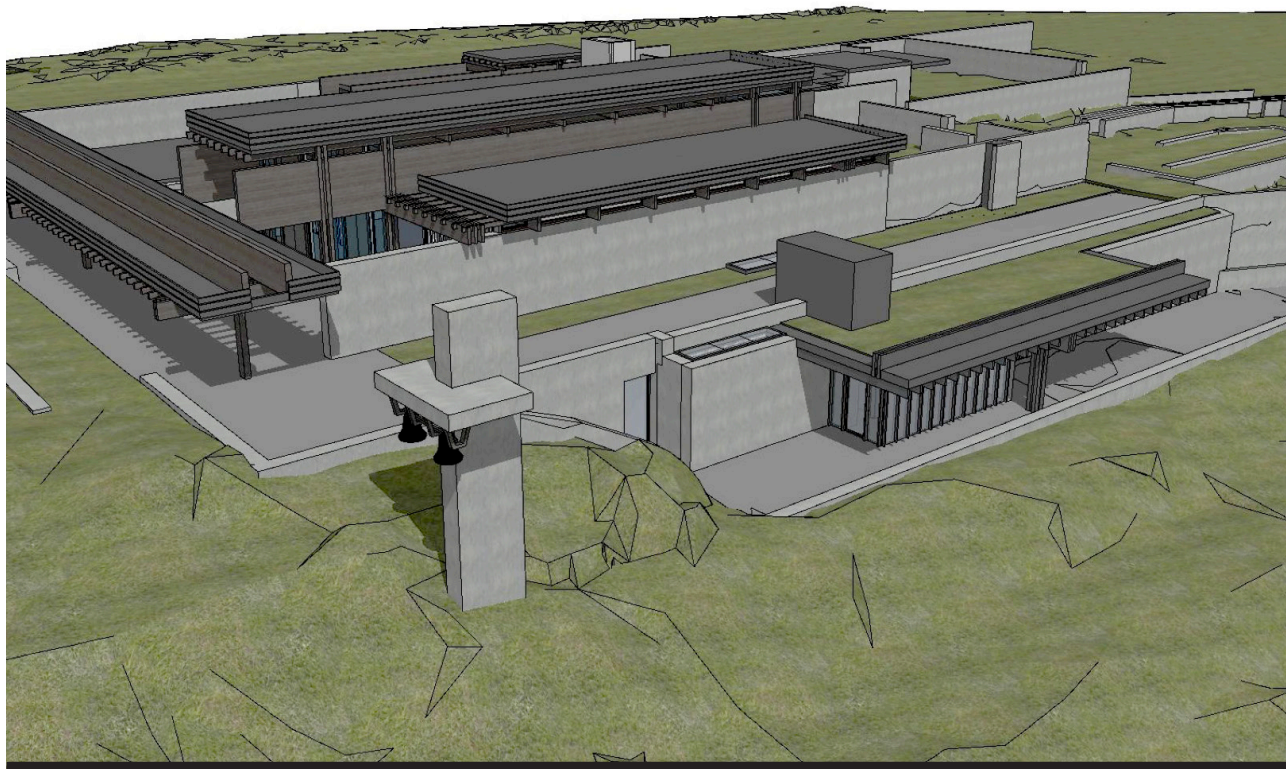
GJENSYN

HEDRENDE OMTALE - TRINN 1

EKANGER FANTINI ARKITEKTER, Norge
Robert Ekanger Heilmann
Niels Ange Aarsrud Fantini

Juryen tildeler prosjektet hedrende omtale for spennende og interessante innspill til konkurranseoppgaven. Juryens kommentar: Særdeles vakkert ovnsrom. Er sitt eget, men samtidig med klar referanse til Enghs karakteristikker.



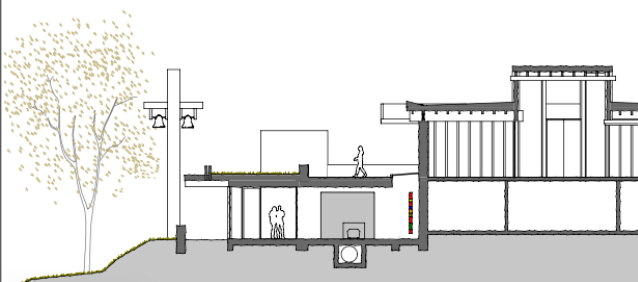


DET FLYTENDE TAKET

HEDRENDE OMTALE - TRINN 1

XIAOXIAO ZHANG, Norge
NORD ARKITEKTUR AS, Norge

Juryen tildeler prosjektet hedrende omtale for spennende og interessante innspill til konkurranseoppgaven. Juryens kommentar: Et overbevisende prosjekt hvor skille mellom nytt og gammelt viskes bort med tilbygg mot kirkegården. Fin tolkning og videreføring av Enghs arkitektur og konstruksjonsprinsipper.



Beskrivelse av Jon Engh, plan og snitt hentet fra Byggekunst 1969 s. 37.

Arkitektkonkurransen om Haslum krematorium ble utskrevet i 1961, og bygningens prosjektering ble påbegynt umiddelbart etter at konkurranseresultatet forelå i 1962. Bygningens utforming er derfor i store trekk i samsvar med konkurranseutkastet. Under prosjekteringen ble det lagt stor vekt på å knytte den gamle Haslum kirke og kirkegårdsanlegget sammen med krematoriet. Kirken ligger i hovedkappellets akse mot syd. Det skal imidlertid tynnes ut i de eksisterende trær, slik at det blir en visuell kontakt med den gamle kirke fra det store kapells utgang.

Seremonirommenes utforming er basert på en almenyldig symbolikk. Begge kapeller har sin inngang fra syd og fortsetter ut i et skjermet utvendig atrium som sammen med nordhimlen danner bakgrunn for seremonien. Slik knyttes årstidenes gang til rommene. Når de pårørende og begravelsesfølget forlater rommet, vil de vende seg mot syd — mot lyset — og komme ut i den store skjermede plén mot Haslum kirke og den pulserende trafikk i Kirkeveien — tilbake til livets gang. Hensynet til de pårørende har vært vesentlig. Planene følger stort sett funksjonsskjemaet for et krematorium med to kapeller.

Mellom de to seremonirommene ligger administrasjon, et felles venterom for de to kapeller og prestens rom. I nord mellom de to atrier ligger et kistemottagelsesrom med inngang fra en skjermet gård. Fra denne gård foregår også blomsterinnlevering, som imidlertid ideelt sett burde ha ligget i nærmere kontakt med administrasjonen.

Orgelplasseringen i det store kapell voldte en del bekymring under prosjekteringen, men de akustiske forhold har vist seg å være så gode at kapellet er blitt en yndet konsertsal for kirkemusikk.

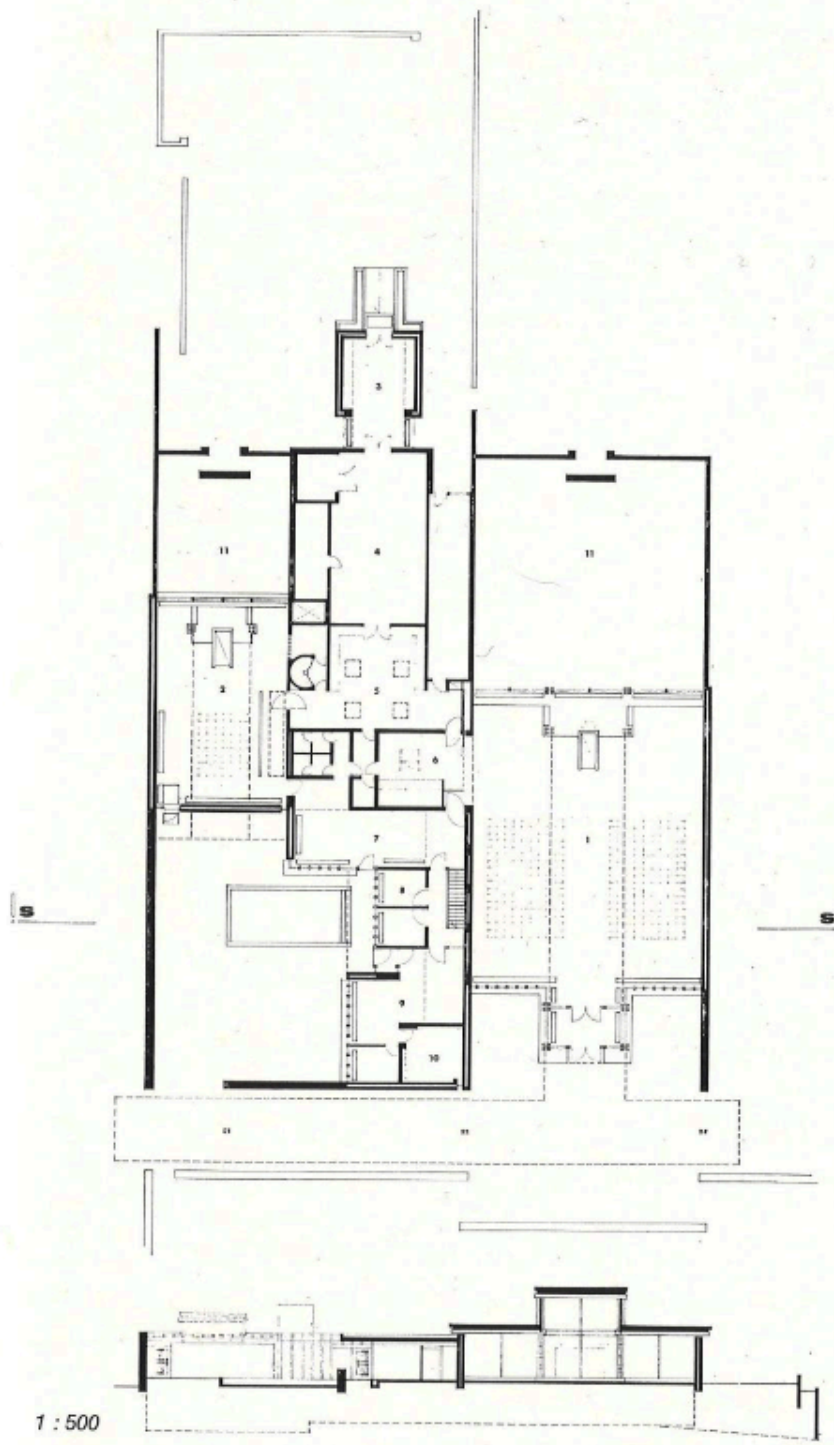
Lydteknisk konsulent har vært cand. real. Gunnar Nesheim.

Murene utvendig og innvendig er utført i meislet betong med vanlig morene-aggregat.

Takene er utført i laminerte trekonstruksjoner. Det store kapell har basilikaform med to søylegrupper over hovedinngang og katefalk, og kleristoriets vegger er hoveddrager mellom søylene. Gulvene er i norsk marmor.

Nord-øst for anlegget er det lagt en urnelund der gravene er skjermet av murer.

Min medarbeider har vært arkitekt Jon Seip.



1. Det store kapell. 2. Det lille kapell.
3. Kistemottagelse. 4. Kisteoppbevaring. 5. Pynterom. 6. Orgel og sangere. 7. Venterom for pårørende. 8. Prest. 9. Administrasjon. 10. Urnelund. 11. Prydgård.



«Sammenheng», Asplan Viak As og Erik Langdalen arkitektkontor

Norske arkitekters landsforbund

Norske arkitekters landsforbund (NAL) er en fagideell medlemsorganisasjon for over 4300 arkitekter i Norge. NAL arbeider for å fremme god arkitektur og stedsutvikling, og utvikler forbildeprosjekter innen miljø og bærekraft med våre samarbeidspartnere. Vårt mål er å øke miljøkompetansen og tverrfagligheten blant arkitekter, planleggere og øvrige aktører i byggesektoren.

[Arkitektforbundet.no](https://www.arkitektforbundet.no)

Norske Arkitektkonkurranser

Norske Arkitektkonkurranser (NAK) er den eneste publikasjon i sitt slag, der arkitektkonkurransene dokumenteres på en systematisk og profesjonell måte. Her presenteres både vinnerprosjektet og de øvrige premierte, innkjøpte og hedrede utkastene, samt de sentrale deler av juryens kritikk. NAK oppleves av oppdragsgiver som et nyttig redskap i det videre arbeid med gjennomføring av byggesaken, samt at det gir god «markedsføring» for oppdragsgiveren og for prosjektet som skal realiseres.