

# NORSKE ARKITEKTKONKURRANSER

Utgitt av Norske arkitekters landsforbund på oppdrag fra Steinkjer kommune

NR.  
**528**  
2020



Ill: Asplan Viak

Parallelloppdrag

## «STEINKJER SENTRUM»



Norske arkitekters  
landsforbund



Steinkjer kommune



STEINKJER  
åpen, lys og glad



Foto: Julie Oksås



Dronefoto Steinkjer. Foto: Aisens

## STEINKJER – ÅPEN, LYS OG GLAD

Steinkjer skal være en god kommune å bo og vokse opp i for alle. Vi må være attraktive for næringslivet, ha attraktive og varierte botilbud og ivareta vår rolle som administrasjonssenteret i Trøndelag.

Alle deler av kommunen er viktig, og det vil være spesielt viktig at byen vår er attraktiv og spennende. En god utvikling av bykjernen er viktig for hele kommunen og også for et større omland. Vi må ha liv og røre i sentrum, både på dagtid og kveldstid. Vi må, både som medmennesker og samfunn, være «Åpen, lys og glad», som slagordet vårt tilsier.

Fra kommunen sin side har vi allerede bidratt til å bygge InnoCamp, ny Steinkjer skole og Inn-Trøndelag helse- og beredskapshus. Nå bygges det nytt på O2-tomta. Samfunnshuset er under restaurering og snart vil bygginga av det nye kulturhuset ved torget starte.

Vi har en trivelig by med godt bevart gjenreisningsarkitektur, både på Sørsia og Nordsia. Byen har store utviklingsmuligheter innenfor rammene som gjenreisningsarkitekturen

setter. Det har vært en spennende prosess å få tre arkitektteam utenfra til å se på oss og komme med gode råd for fremtidig utvikling av byen.

Tusen takk til dere som deltok på de ulike møtene, seminarene og med innspill undervegs.

Forslagene fra de tre arkitektteamene, og de 10 rådene fra vurderingskomiteen, vil være viktige grunnlag når vi nå skal arbeide framover med å utvikle byen vår. Jeg håper at vi om kort tid vil se at de enkleste tiltakene allerede gjennomføres.

Anne Berit Lein  
Ordfører



# BAKGRUNN

I 2017 startet attraktivitets- og omdømmeprosjektet «Åpen, lys og glad». Ved sammenslåing av Nord-Trøndelag og Sør-Trøndelag fylke ble Steinkjer valgt som administrasjonssenter for det nye Trøndelag fylke. Steinkjer kommunes omdømme og Steinkjer sentrums attraktivitet er viktige faktorer for å sikre en langsiktig positiv utvikling som administrasjonssenteret i Trøndelag. I attraktivitets- og omdømmeprosjektet kobles arbeidet med administrasjonssenteret Steinkjer med arbeidet med attraktivitet og omdømme.

Prosjektet er delt inn i 5 tema: levende bysentrum, universitetet og byen, arrangementsbyen, administrasjonssenteret og omdømme/rekruttering. Innen tema «Levende bysentrum» var det satt av midler til en mulighetsstudie for bedre byrom. Etter gode råd fra BYLIV-senteret, ble det endret til et parallelloppdrag. Det ligner en arkitektkonkurranse, men det kåres ingen vinner, og kommunen kan fritt bruke og blande alle innkomne forslag. 31. januar 2019 vedtok formannskapet programmet.

## Arbeidet med parallelloppdraget ble lagt opp slik

- Fagstab plan og utvikling har vært sekretariat og organisert arbeidet
- Oppstartseminar 28.-29. januar 2020
- Midtveisseminar 3.-4. mars 2020
- Sluttseminar 12.mai 2020

Vurderingskomiteen har møttes på seminarene og har hatt egne oppfølgingsmøter 16. juni 2020 og 12. august 2020

## Finansiering av parallelloppdraget

Total kostnad: 1.500.000,-  
Miljødirektoratet: 900.000,-  
Trøndelag fylkeskommune: 150.000,-  
Prosjekt «Åpen lys og glad»: 400.000,-  
Steinkjerbygg AS: 33.000,-  
PLG Holding: 33.000,-

## VURDERINGSKOMITEEN

Forslagene er diskutert og gjennomgått av en vurderingskomite med følgende sammensetning:

### Mikael Lye

BYLIV-senteret, Norske arkitekters landsforbund (NAL)  
Leder for vurderingskomiteen

### Øystein Bull-Hansen

Norske arkitekters landsforbund (NAL)  
Vikarierende leder av komiteen

### Anne Berit Lein

ordfører Steinkjer kommune

### Per Morten Bjørgum

Plansjef Steinkjer kommune

### Robert Øfsti

Kommuneantikvar Steinkjer kommune

### Gunhild Kvistad

Sivilarkitekt Trøndelag fylkeskommune

### Bjørn Kalmar Aasland

Direktør Steinkjerbygg KF

### Joar Nordtug

Senioringeniør Statens vegvesen

### Dag Haugdal

Eiendomssjef Bane Nor Eiendom AS

### Gunnar Severeide

Severeide Eiendom AS

## TEAM

## UTVALGTE TEAM

## "Åpen, lys og glad - Steinkjer sentrum"

- Asplan Viak

## "Steinkjer: Deltabyen"

- edit/atelier
- Sanden & Hodnekvam arkitekter
- KOHT arkitekter

## "Trebyen Steinkjer 2.0 - Levende laboratorium for et sunt liv"

- Nordic — Office of Architecture
- Civitas

Utgitt av Norske arkitekters landsforbund på oppdrag fra Steinkjer kommune.



Steinkjer kommune



Trøndelag fylkeskommune  
Trööndelagen fylhkentjielte

**BYLIV**  
SENTERET



Norske arkitekters  
landsforbund

## KORT OM PARALLELLOPPDRAGET

Parallelloppdrag er en åpen prosess hvor flere konsulentteam arbeider parallelt med å se på utviklingsmulighetene i et område. Da parallelloppdraget for Steinkjer sentrum ble lyst ut kom det inn 19 tilbud fra ulike konsulentteam hvorav 3 ble valgt ut til å delta (Asplan Viak, edit/atelier, Sanden+Hodnekvam og KOHT Arkitekter og Nordic — Office of Architecture). Teamenes arbeid pågikk første halvår 2020.

### Steinkjer kommune ønsket seg en mer levende småby i utlysningen:

- En by med tettere samband mellom bydelene
- En by der flere går og sykler
- En by med gode, arealeffektive parkeringsløsninger
- En by der det stadig bygges og der nye bygninger danner trivelige byrom
- En by der trivelige byrom blir enda triveligere
- En by der mindre trivelige byrom blir trivelige
- En by med sosial, økonomisk og miljømessig bærekraft i alle deler

### Kommunen identifiserte fem grupper av problemstillingen som alle team skulle besvare

- A: Grønn mobilitet
- B: Handel og byliv
- C: Boliger, arbeidsplasser og sambruk i sentrum
- D: Nyetableringer og arealutnytting
- E: Gjennomføringsstrategi og utbyggingsetapper

### Videre ble 3 fordypningstema delt ut til hver av teamene

- Asplan Viak: Jernbaneområdet som trafikknutepunkt og overgangen Sørsia/Sørsileiret
- Nordic — Office of Architecture: Bedre byrom for mer grønn mobilitet
- edit/atelier, Sanden+Hodnekvam og KOHT Arkitekter: Kapasitet for konferanse, overnatting, kontor, fortettingspotensiale, høyder, typologi

### Arkitektteamenes leveranser finnes i sin helhet på kommunens hjemmeside:

Asplan Viak- «Åpen, lys og glad- Steinkjer sentrum»  
<https://www.steinkjer.kommune.no/asplan-viak.6312789-530841.html>

Nordic — Office of Architecture - «Trebyen Steinkjer 2.0- Levende laboratorium for et sunt liv»  
<https://www.steinkjer.kommune.no/office-of-nordic-architecture.6312786-530841.html>

Edit/Atelier, Sanden+Hodnekvam og KOHT - «Steinkjer: Deltabyen»  
<https://www.steinkjer.kommune.no/edit-sanden-hodnekvam-koht.6312788-530841.html>

## STEINKJERS KVALITETER

Steinkjer by er administrasjonssenteret i Steinkjer kommune og i Trøndelag fylke. Byen ligger på en flat sandmo ned mot fjorden, på begge sider av Steinkjerelva. Her ligger sentrumsfunksjoner med forretninger og kontorer, hoteller og jernbanestasjon. Byen har fire bydeler, Nordsia, Sørsia, Sørsileiret og Nordsileiret, atskilt av elva og jernbanen/E6.

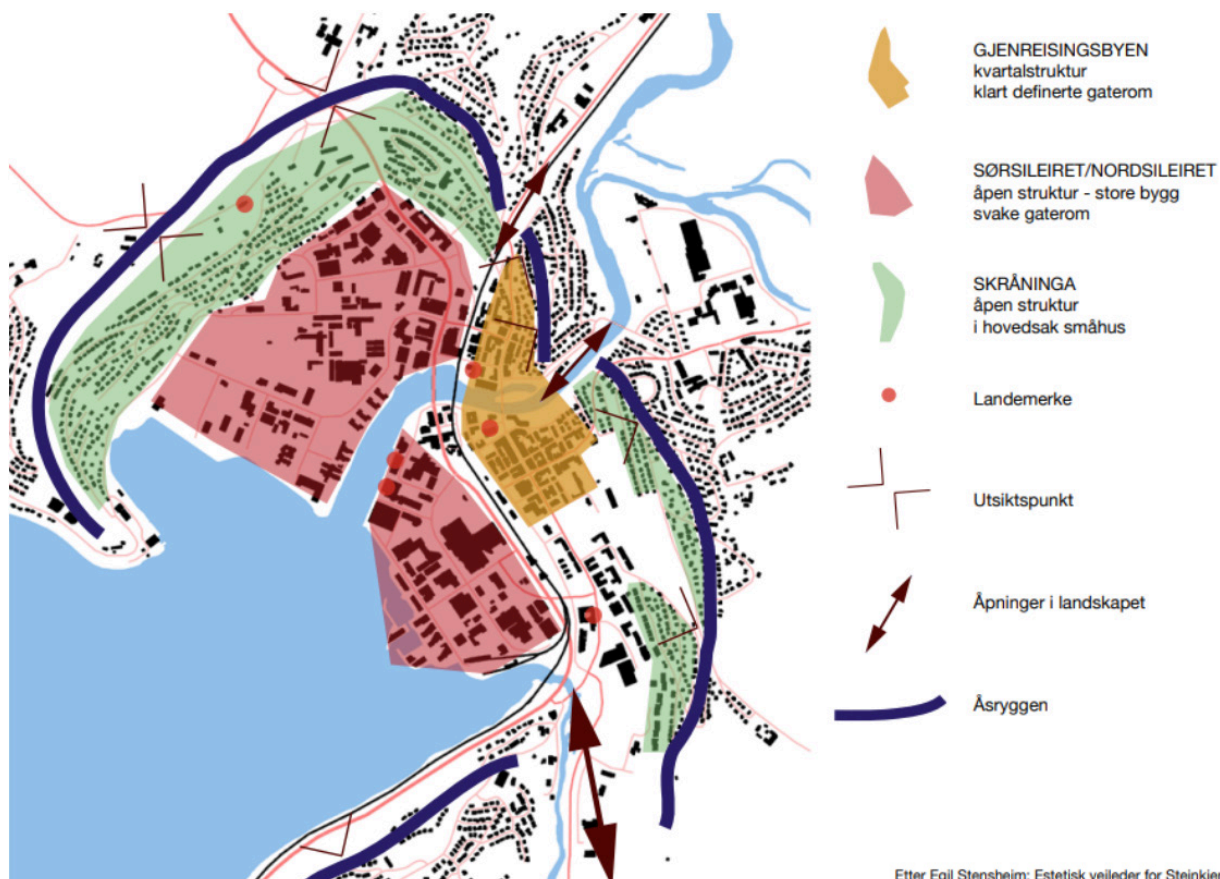
Det gamle sentrum, øst for jernbanen er en karakteristisk gjenreisningsby. Ut mot sjøen på begge sider av sentrum ligger kontor- og industriarealer og kaianlegg, og oppover bak en moreneås, som går i bue om sentrum, ligger boligområder.

Gjenreisningsbyen er den delen av byen som ble gjenreist etter krigen, i siste del av 1940-årene og første del av 1950-tallet, og består av Nordsia og Sørsia. Utfyllingsområdene er Sørsileiret og Nordsileiret, som er oppfylte arealer på sjøbunn på 1970-tallet.

Steinkjer by er tuftet på bygdene rundt og bøndene som søkte avsetning for sine varer. Steinkjer ble en møteplass og en port mot verden, en utskipshavn, en markeds plass, og etter hvert en by innerst i Trondheimsfjorden. Området rundt Steinkjer har vært bebodd i minst 6000 år. Det forteller de mange helleristninger og oldfunn. Steinkjer hadde sin første storhetstid for 1000 år siden, som hovedsete for jarlene Eirik og Svein.

Utover 1700-tallet blir trelastnæringen viktig, og vi ser starten på et nytt Steinkjer. På 1800-tallet skjer en langsom vekst og utbygging av Steinkjer. Etter hvert utvikler det seg en betydelig handelsvirksomhet og jektefart med utgangspunkt i stedet rundt utløpet av Steinkjerelva.

I 1857 fikk Steinkjer bystatus (ladestedsrettigheter). Også i dag er byen et handelssentrum for omlandet og er en av byene i Trøndelag med mest omsetning i varehandelen pr. innbygger.



Etter Egil Stensheim: Estetisk veileder for Steinkjer

# STEINKJER – ÅPEN, LYS OG GLAD. STEINKJERPROFILEN

Steinkjerprofilen er merkevaren for hele Steinkjer. Steinkjerbyggens egne tanker om kommunen er utgangspunktet for merkevaren.

## Visjon

Steinkjer kommune sin visjon er:

*”En levende småby med bygder i utvikling.  
Tuftet på ekte saker.”*

Steinkjer skal ha en småby som vokser og har et godt og variert næringsgrunnlag. En mangfoldig småby med et aktivt kulturliv, kjøpesentre, nisjebutikker, gründervirksomhet, universitet, innovasjonscampus og flerfoldige kultur- og idrettsarrangement.

Bygder i utvikling betyr at innbyggere, næringsliv og kommunen jobber aktivt i et partnerskap med å skape bolyst og attraktive lokalsamfunn utenfor bysentrum.

Tuftet på ekte saker viser til fundamentet Steinkjer som samfunn er og ønsker å framstå som: Ekte, solid og til å stole på.

## Verdiplattform

Steinkjerprofilen bygger på en plattform av fire fysiske og tre emosjonelle verdier:

- Vi har unike røtter (med høvdingsetet på Egge, rike kulturminner, en godt bevart gjenreisningsby og flere banebrytende forfedre og formødre).

- Vi har en levende småby med bygder i utvikling (med kjøpesentre, spennende bygdесentre, små nisjebutikker, gründervirksomhet, kafeer, kultur- og idretts- arrangement nært fjord og fjell).
- Vi har et utstillingsvindu for norsk landbruk (med tradisjonsrike og fremtidsrettede bønder i et storlått kulturlandskap).
- Vi ligger midt i Norge! (Statens kartverk har slått fast at Norges arealtingdepunkt ligger i Steinkjer - mellom Vakkerlifjellet og Skjækervatnet).

Dessuten...

- har vi pågangsmot (er aktive og energiske, banebrytende, med etableringslyst og blikk mot framtida).
- er vi åpne, lyse og glade (trivelige, romslige, utadvendte, med humor).
- Steinkjer er ekte saker (nær, til å stole på, trygg, med solide røtter).

## Slagordet ”Åpen, lys og glad”

Slagordet ”Åpen, lys og glad” er hentet fra Steinkjersangen av Olav Hougen. ”Åpen, lys og glad” er ord som kan brukes for å beskrive landskapet i Steinkjer. Dessuten er det en ambisjon for hvordan Steinkjers innbyggere møter omverdenen og sine medmennesker.



Ill.: Avgrensning av parallelloppdraget, Steinkjer kommune



STEINKJER  
åpen, lys og glad

# MEDVIRKNING OG PROSESS

## Oppstartsseminar

Den 28.-29. januar ble det arrangert et oppstartsseminar med fokus på å bli kjent med hverandre. Det hele startet med at teamene fikk møte og presentere seg for alle politikerne med alle hovedutvalg, før det ble tatt en befaring for å bli kjent med selve byen. På kvelden ble det arrangert et folkemøte som var åpent for alle på InnoCamp, med spesiell invitasjon til bl. a distrikts-senteret, ungdomsråd, elevråd i sentrumsskolene, studentorganisasjonen. Prosjektet ble presentert, og det ble innhentet mange innspill med en rullerende

medvirkningsprosess der arkitektteamene, ByLabteamet og representanter fra plan og utvikling var tilstede. Dag to åpnet med et frokostmøte med byutviklingsforum på CHEF Mathall. Dette for å få et innblikk i gårdeierne og de næringsdrivendes syn på byutvikling. Etter dette møtet ble det arrangert et lukket treff med de sentrale utbyggere, regionale og statlige etater som er viktige i et byutviklingsperspektiv. Til slutt møtte teamene kommunens administrasjon representert med de fagstab, etat og enheter som vil påvirkes direkte av parallellprosjektets innhold.



Foto: Steinkjer-Avisa og Steinkjer kommune



### Midtveisseminar

Midtveisseminar ble arrangert den 3-4. mars der det hele startet med presentasjon av daværende arbeid av arkitektteamene for vurderingskomiteen. På ettermiddagen ble det gjennomført et eget pizzamøte med ungdomsrådet med ulike aldre, noe som ble svært vellykket og givende for de tre teamene. Selve folkemøtet ble gjennomført på kvelden, og det med et godt oppmøte. Daværende arbeid ble presentert og det ble gjennomført gruppearbeid med innspillsfokus ved hvert enkelt bord.

Teamene delte seg opp og var innom alle bord sammen med kommunens representanter for arbeidet. Dag to i midtveisseminaret startet med at vurderingskomiteen møttes for en intern gjennomgang av leveransene, og klargjorde tilbakemeldingen til teamene. Samtidig hadde teamene presentasjon for politikerne. Dag to ble avsluttet med konkrete tilbakemeldinger som ble overlevert muntlig (skriftlig materiale ble ettersendt teamene).



Foto: Steinkjer-Avisa og Steinkjer kommune

### Sluttseminar

Det planlagte sluttseminaret den 12. mai måtte omorganiseres som følge av epidemisituasjonen med COVID-19. Teamene og vurderingskomiteen møttes via videokonferanse denne dagen. Det planlagte folkemøtet måtte avlyses, og den planlagte utstillinga av forslagene ble en vindusutstilling som kunne sees fra et lokale i Kongens gate og i foajeen på Rådhuset. Det ble også gitt ut et spesialbilag i lokalavisa med fylldig informasjon fra hvert enkelt bidrag, sammen med informasjon fra kommunen som sa noe om prosessene og parallelloppdragets funksjon inn mot kommunalt arbeid. Det ble her åpnet for innspillmulighet direkte fra innbyggerne, dette også i annonseringer og publisitet som ble gjennomført av kommunens kommunikasjonsavdeling.

Vurderingskomiteen har hatt to dagmøter (16. juni og 12. august) i tillegg til treffene som er blitt gjennomført i seminarene som ble arrangert. Parallelloppdraget ble gjennomført med høyt engasjement i vurderingskomiteen, som også har en klar forståelse av at mange er opptatt av at noe må skje. Det er derfor viktig for motivasjonen hos innbyggere, næringsliv, politikere og andre at det realiseres tiltak relativt raskt på flere av anbefalingene. Rapporten skal forankres hos politikerne og være grunnpilaren for økt samarbeid på tvers av aktører fremover. Vi ønsker å dyrke de gode ambassadørene som ønsker å fremsnakke med stolthet byen Steinkjer.



Vurderingskomiteen med sekretariat (Robert Øfsti, kommuneantikvar deltok ikke i dette møtet). Foto: Steinkjer kommune

# VURDERINGSKOMITEENS 10 RÅD FOR UTVIKLING AV STEINKJER SENTRUM

Vurderingskomiteen legger frem 10 anbefalinger til kommunen. Dette er tilrådinger på et overordnet nivå og peker ut en retning. Det anbefales at rapporten blir lagt til grunn for videre planarbeid og arbeid med konkrete tiltak og prosjekter i Steinkjer sentrum.

1. Kommunen må være en drivkraft i byutviklingen, i samarbeid med andre aktører
2. Steinkjer by må videreutvikle sin identitet
3. Fortett med kvalitet!
4. Mer variert boligtilbud i sentrum
5. Prioriter grønn mobilitet
6. Parkering for fremtiden
7. Kollektivknutepunktet må bli en møteplass som knytter Sørsia og Sørsileiret sammen
8. Det som bidrar til byliv må legges i byen
9. Koble byen til fjorden gjennom Sørsileiret
10. Styrk kontakten mellom Sørsileiret og Nordsileiret

## 1. KOMMUNEN MÅ VÆRE EN DRIVKRAFT I BYUTVIKLINGEN, I SAMARBEID MED ANDRE AKTØRER

- Kommunen må ta styringen, men alle må være med!
- Det må skapes en samhandlingsarena for å få realisert intensjonene og målsetningene gjennom partnerskap.
- Kommunen må være aktør og drive strategisk eiendomsutvikling. Dette i tillegg til planlegging og tilrettelegging for å gjennomføre politiske mål.
- Kommunen må samarbeide med fylkeskommunen og staten om en bærekraftig og helhetlig byutvikling gjennom planer, lokaliseringsbeslutninger, utbyggingsprosjekt og drift av virksomheter i kommunen.
- Det må opprettes samhandlingsarenaer med lokale aktører: Steinkjer næringsforum, sentrumsforeninga, gårdeierne, eiendomsutviklere, grunneiere, enkeltbedrifter, Amfi m.fl.
- Kommunen må bli bedre på internt samarbeid.
  - Alle kommunale etater skal kunne bidra i by- og stedsutviklingen.
  - De ulike etater/enheter må utvikle strategier slik at det fremgår hvordan de skal bidra til en helhetlig, tverrsektoriell byutvikling.

### Kortsiktige tiltak

- Opprette samhandlingsarenaen (-e) med ulike aktører etter behov.
- Kommuneplanens samfunns- og arealdel.
- Gjennom Innherredsbyprosjektet kan kommunen etablere forpliktende avtaler når det kommer til areal- og transport og det som innbefatter byutviklingsgrepene for fremtiden.
- Videreutvikle byutviklingsforum og ByLab.

### Langsiktige tiltak

- Kommunedelplan sentrum.

## 2. STEINKJER BY MÅ VIDEREUTVIKLE SIN IDENTITET

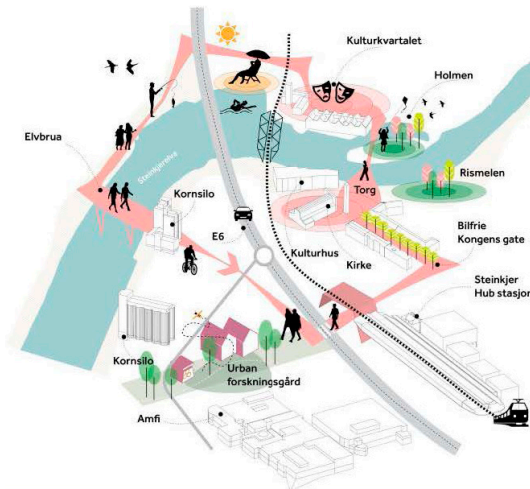
- Ta vare på byens kvaliteter og historie (jfr. edit/atelier, Sanden+Hodnekvam og KOHT Arkitekter, Asplan Viak):
- Gjenreisningsby, industrihistorie og kultur med foredling fra jord- og skogbruk, røtter fra jernalder, administrasjonssenter, handelssenter.
- Nærhet til fjord og elv, Furuskogen, parker/parkdrag.
- Videreutvikling med utgangspunkt i historien og tradisjonene.
- Bygge på lokale ressurser og fortrinn.

### Kortsiktige tiltak

- Kommuneplanens samfunns- og arealdel.
- Ta i bruk fargepaletten, materialer, bygningstypologi, og skala fra gjenreisningsarkitekturen i byutviklingen.

### Langsiktige tiltak

- Kommunedelplan sentrum.



Kultur- og identitetsløyper. Ill.: Nordic — Office of Architecture



Gjenreisningsbyens vakre og varierte fargepalett kan utnyttes aktivt på flere bygg, for å gi mer variasjon til bebyggelsen, f.eks i Kongens gate. En fargeplan for bebyggelsen bør gjennomføres. Illustrasjonene helt til venstre bygger på Grape Architects, SLA og Asplan Viaks mulighetsstudie for to kvartaler i Kvadraturen: BOFILL+GREENFILL+CITYFILL. Ill.: Asplan Viak



Fyrlykta Jakob: Fyrlykt (blinkfyr) i innsailinga til Steinkjer havn fra ca. 1890. (Foto: Per Myhre)

Steinkjers historie er forankret i transformasjon. Vi ser mulighetene til å skape en interessant blanding av industriell aktivitet ved havnen, næring, kontorer og nye boligkvarter. Vi ønsker å skape et landskap som åpner armene for det biologiske mangfoldet i fjorden, lokal kultur og folket. - edit/atelier, Sanden+Hodnekvam og KOHT Arkitekter

Ill.: edit/atelier, Sanden+Hodnekvam og KOHT Arkitekter

### 3. FORTETT MED KVALITET!

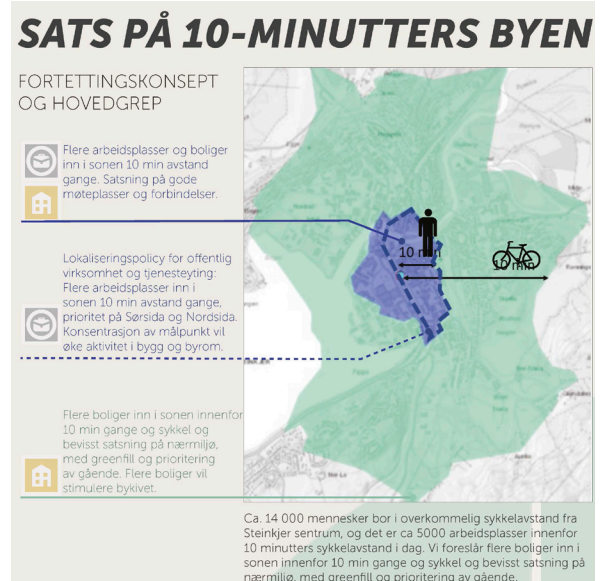
- Leve kortreist, utvikle 10 min byen (jmr. Asplan Viak, edit/atelier, Sanden+Hodnekvam og KOHT Arkitekter).
- Sørgje for kvalitet og estetikk på byggeprosjekt, private uteområder og offentlige fellesanlegg.
- Arealene som avsettes til byggeformål i sentrum er en begrenset ressurs som må utnyttes effektivt.
- Fortettingspotensial i gjenreisningbyen (Jfr. Asplan Viak).

#### Kortsiktige tiltak

- Være offensiv ovenfor gårdeierne når det gjelder fortetting og byutviklingsgrep i gjenreisningsbyen.
- Utform krav og retningslinjer til kvalitet og estetikk på byggeprosjekt, private uteområder og offentlige fellesanlegg.

#### Langsiktige tiltak

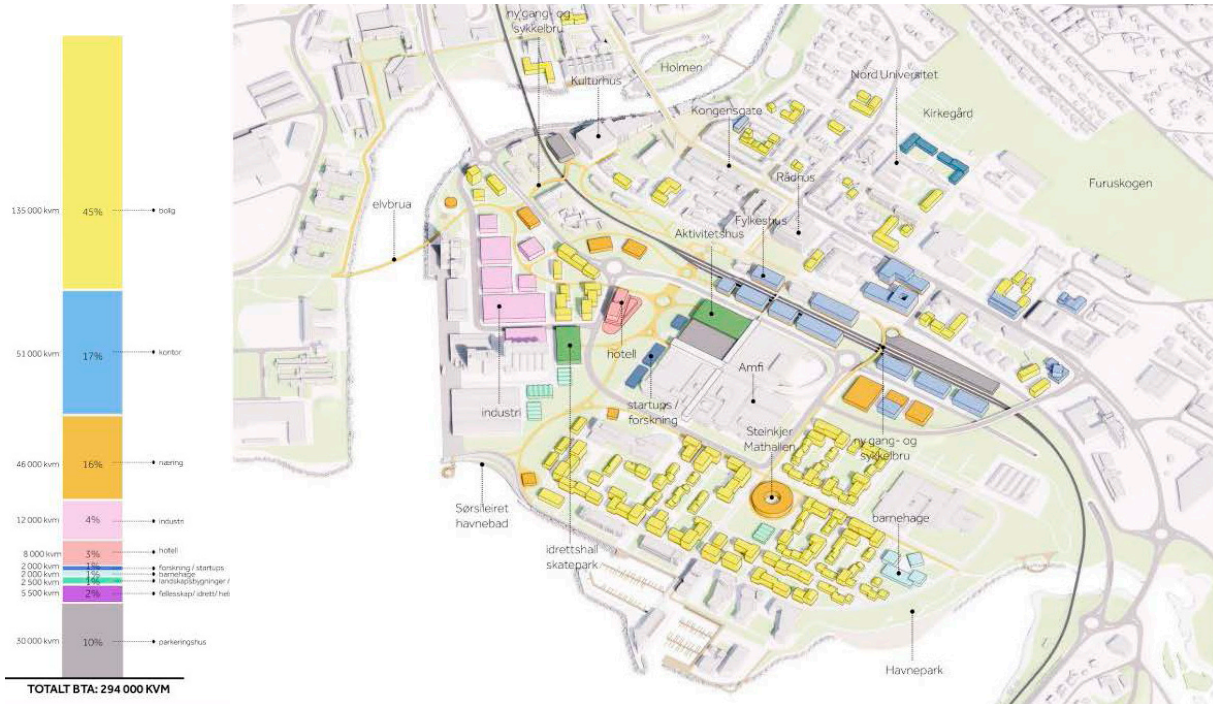
- Kommunedelplan sentrum.
- Fortettingsstrategi.



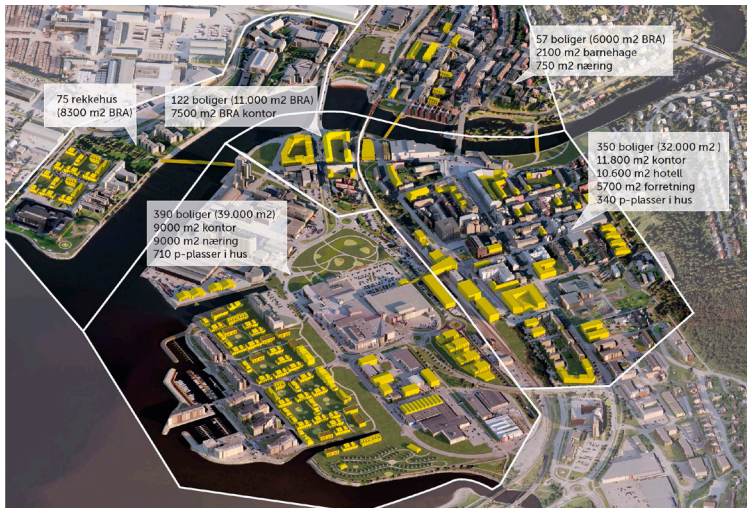
Ill.: 10 min. byen, Asplan Viak



Ill.: 10 min. byen, Nordic — Office of Architecture

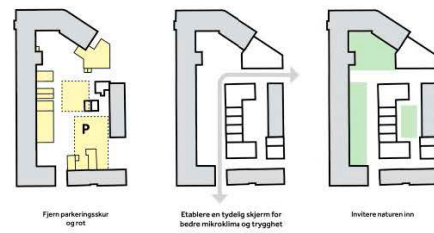


Fortetningspotensiale i Steinkjer sentrum. Ill.: Nordic — Office of Architecture

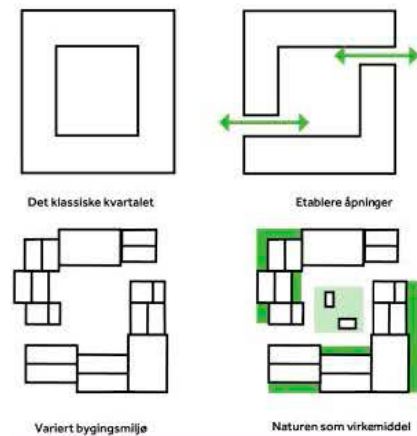


Fortetningspotensiale på Sørsia og i byen. Ill.: Asplan Viak

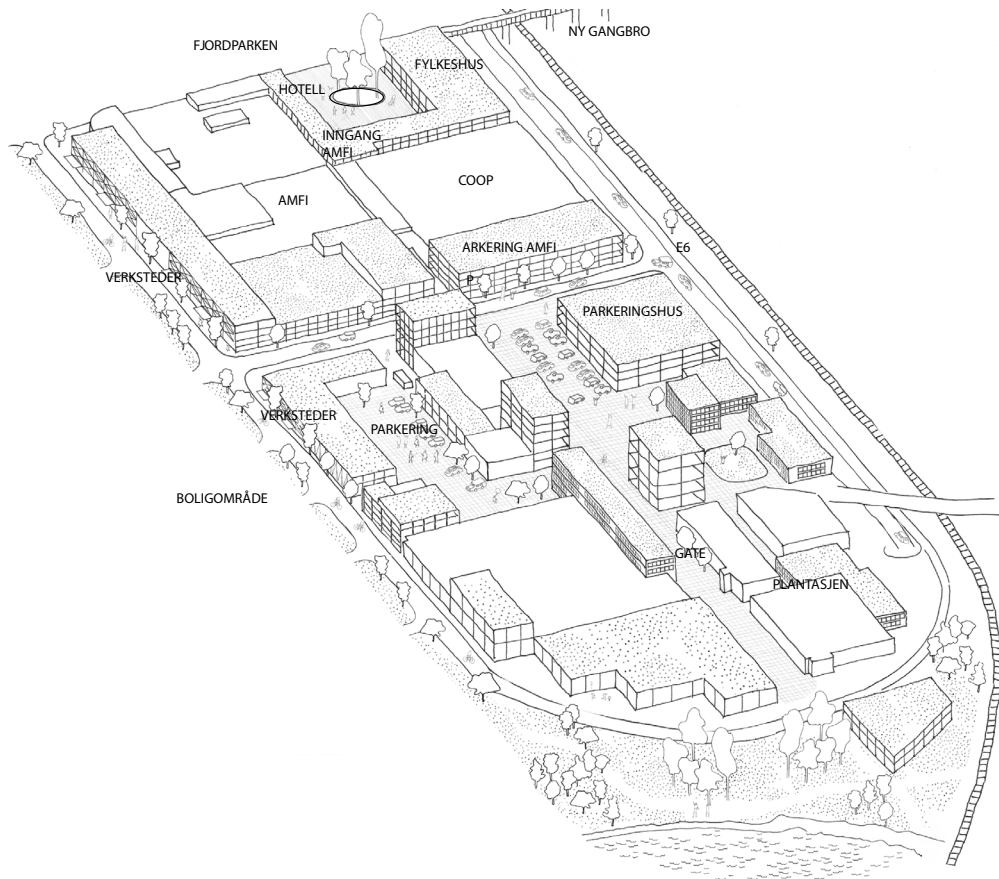
Fortetting av eksisterende områder



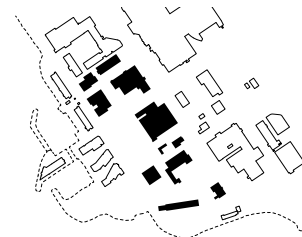
Prinsipper for nye kvartalet



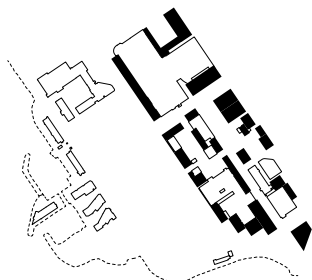
Fortetningspotensiale i Steinkjer sentrum.  
Ill.: Nordic — Office of Architecture



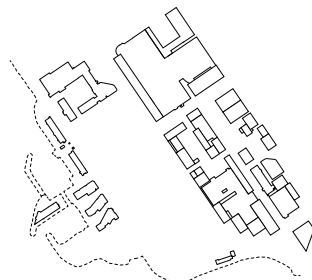
1-Næringsområdet på Sørsidleiret er i dag spredt utover et stort areale, ca 300 mål sør for den nye Fjordparken. Det er store avstander som gjør det lite attraktivt både å gå og oppholde seg i området.



2-Vi foreslår å rive ca 40 000m<sup>2</sup> av bygningsmassen på delen mot sjøen. Størrelsen på dette området er ca 70 000m<sup>2</sup>. Dette gir plass et et nytt boligområde.



3-Et nytt og mer komprimert næringsområde opprettes som en fortetting av eksisterende næringsområde mot E6 og jernbanen. Her legges det opp til parkeringshus og noe overflateparkering. Bygningsmassen tilpasser seg eksisterende høyder. Det viste arealer er på ca 12 000m<sup>2</sup>, omtrent tre ganger så mye areal som de eksisterende arealene som rives.



4-Fortettingen gjør næringsområdet mer attraktivt og øker tomteverdiene. Området fungerer også som en støybuffer mot E6 og jernbanen. En fortetting i delen mot sjøen legges også til som et nytt boligområde

#### 4. MER VARIERT BOLIGTILBUD I SENTRUM

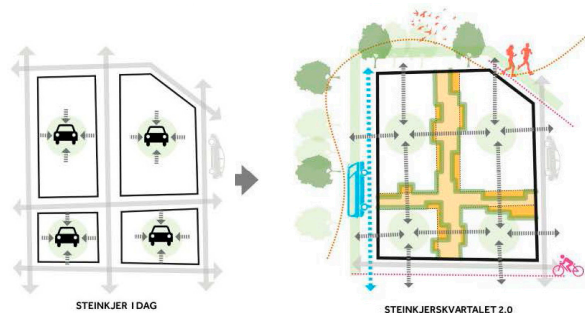
- Det må være boliger for alle familietyper i sentrum (edit/atelier, Sanden+Hodnekvam og KOHT Arkitekter, Nordic — Office of Architecture og Asplan Viak).
- Det må vurderes nye konsept for boligbygging som i større grad er tilpasset familier.
- Bygg boliger mot ensomhet. Det er samfunnsmessig svært lønnsomt at folk trives - sammen. Sosial bærekraft.
- Legg til rette for kommersielle bokonsepter i et konstruktivt samarbeid mellom kommunen og private utbyggere.
- Bygg opp bakgårdene i byen til potensielle nye spennende ute-, nærings- og boområder (bakgårdsplan).

##### Kortsiktige tiltak

- Kommuneplanens samfunns- og arealdel.
- Utforme en strategisk boligpolitikk.

##### Langsiktige tiltak

- Bakgårdsplan for gjenreisningsbyen.
- Kommunedelplan sentrum.



Steinkjervartalet, ill.: Nordic — Office of Architecture

#### 5. PRIORITER GRØNN MOBILITET

- Prioritere tilrettelegging for de kollektive transportformene og de gående/syklende (edit/atelier, Sanden+Hodnekvam og KOHT Arkitekter, Nordic — Office of Architecture og Asplan Viak).
- Tydeliggjør hvilken funksjon de enkelte gatene/vegene i byen skal ha.
- Styrk kontakten mellom de ulike bydelene for gående/syklende.
- Prioritere gående og syklende i Kongens gate, torget og Steinkjerbrua.

##### Kortsiktige tiltak

- Arbeid videre med skilting og tilrettelegging av snarveger for gående og syklende (Snarvegprosjektet).
- ByLab-forsøk av ulike tiltak som motiverer til grønn mobilitet.
- Oppmerking og skilting som skiller de ulike trafikantene langs Kongensgate fra Ogdalskrysset og til og med Steinkjerbrua:
  - Syklende motiveres over til kjørebane.
  - Fortau ønskes forbeholdt gående.
- Jobb med tiltak som begrenser unødvendig gjennomkjøring i Kongens gate.

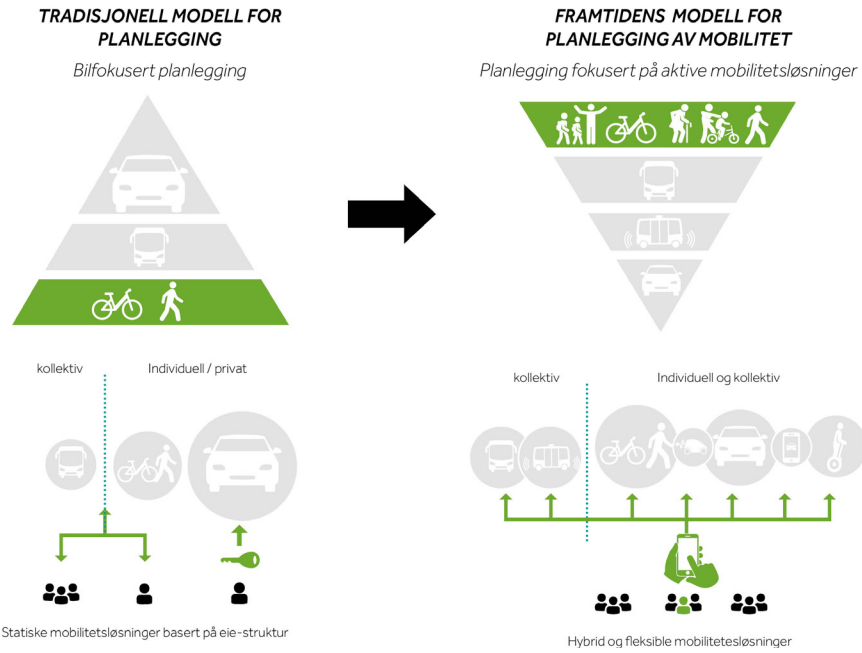
##### Langsiktige tiltak

- Kontinuerlig kunnskaps- og erfaringsinnhenting i forkant av nye tenkte tiltak for etterprøvbarehet.
- Gatebruksplan.
- Mobilitetsplan.
- Bru over elva mellom Sørsileiret og Nordsileiret.
- Bru over jernbane mellom Sørsia og Sørsileiret.
- Kommunedelplan sentrum.
- Innføring av Shared Space i Konges gate fra torget til Ogdalskrysset: Det settes ned fartsgrense og gateløpet heves og markeres som et gatetun i forlengelse av Steinkjer torg.

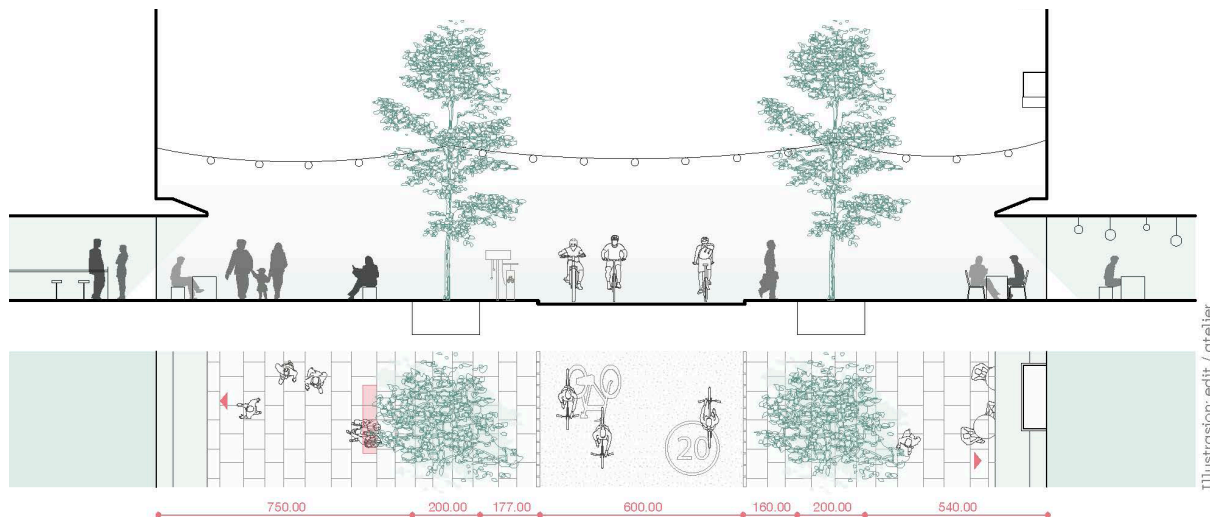


Boligtyper på Sørsileiret. Ill.: edit/atelier, Sanden+Hodnekvam og KOHT Arkitekter

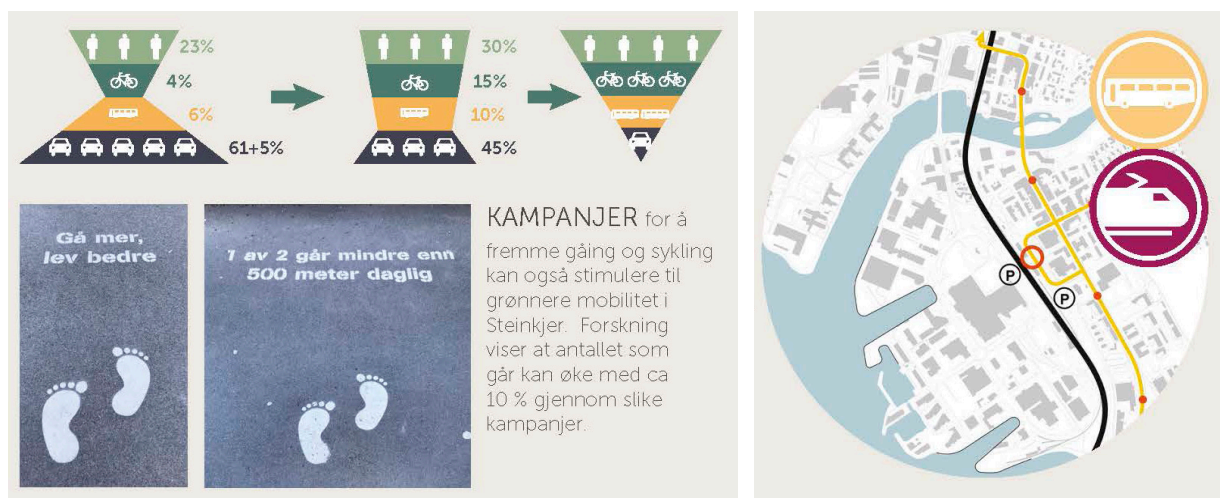




Ill.: Nordic — Office of Architecture



Snitt Kongensgate, sykkelvei + gågate. Ill.: edit/atelier, Sanden+Hodnekvam og KOHT Arkitekter



Ill.: Asplan Viak

## 6. PARKERING FOR FREMTIDEN

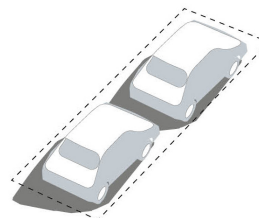
- Steinkjer by må kunne tilby et differensiert parkeringstilbud- et tilbud som tilrettelegger for parkering til både den reisende, pendleren, den som bruker byen og den som bor i nærheten. Dette må være et oversiktlig og forutsigbart tilbud. Dette gjelder både for bil og sykkel.
- Fremtidige parkeringsløsninger må avklares så tidlig som mulig.

### Kortsiktige tiltak

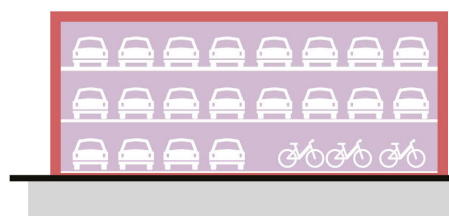
- Bruk av teknologi i parkeringstilbudet for å gjøre det lettere å finne frem og vite hva som blir ledig, også med mulighet for reservasjon.
- Avklare parkeringsløsninger/behov på kort sikt inkludert bygging av parkeringshus.
- Motiver til sambruk av parkeringsareal rundt om i byen, også for nye utviklingsprosjekt .
- Kommuneplanens samfunns- og arealdel.

### Langsiktige tiltak

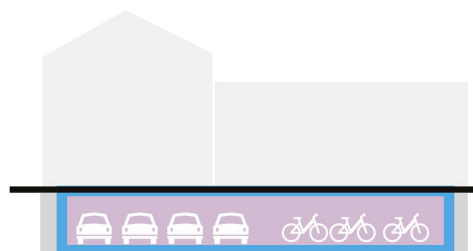
- Avklare fremtidig behov og løsning for parkering.
- Kommunedelplan sentrum med utbyggings- og rekkefølgekrav som motiverer til fellesløsninger for parkering.



FRA GATEPARKERING TIL KOMPakte  
BYGNINGSLØSNINGER



P-Hus

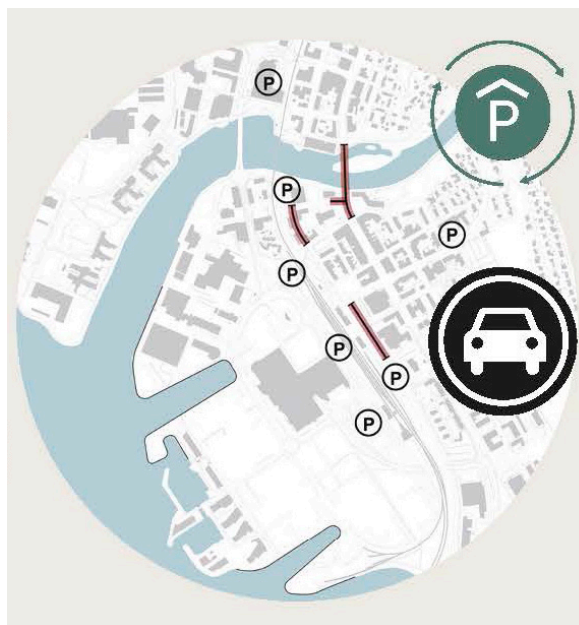


Parkering under nybygg

ILL.: Nordic — Office of Architecture



Mobilitetshub. ILL.: Sanden+Hodnekvam og KOHT Arkitekter



ILL.: Asplan Viak

## 7. KOLLEKTIVKNUTEPUNKTET MÅ BLI EN MØTEPLOSSOM KNYTTER SØRSIA OG SØRSILEIRET SAMMEN

- Forsterke jernbanetorget/rådhusplassens funksjon og innhold, omkringliggende bygninger må bygge opp om dette (jfr. AsplanViak).
- Undergangen i enden av Svein Jarls gate må forbedres og rustes opp.
- Overgang/bru stasjonsområdet – Sørsileiret.
  - Plassering Fylkets Hus og hotell i nærhet av kollektivknutepunktet- dette gjerne i kombinasjon med en overgang over jernbanesporet (Jfr. Asplan Viak og edit/atelier, Sanden+Hodnekvam og KOHT Arkitekter).
- Utnytte jernbanearealet mer effektivt.

### Kortsiktige tiltak

- Gjøre undergangen mer spennende.
- Utvikle en plan for fremtidens jernbanetorg/rådhusplass.

### Langsiktige tiltak

- Realiser flere overganger over jernbanesporet/ E6, bl. a på stasjonsområdet.
- Kommunedelplan sentrum.



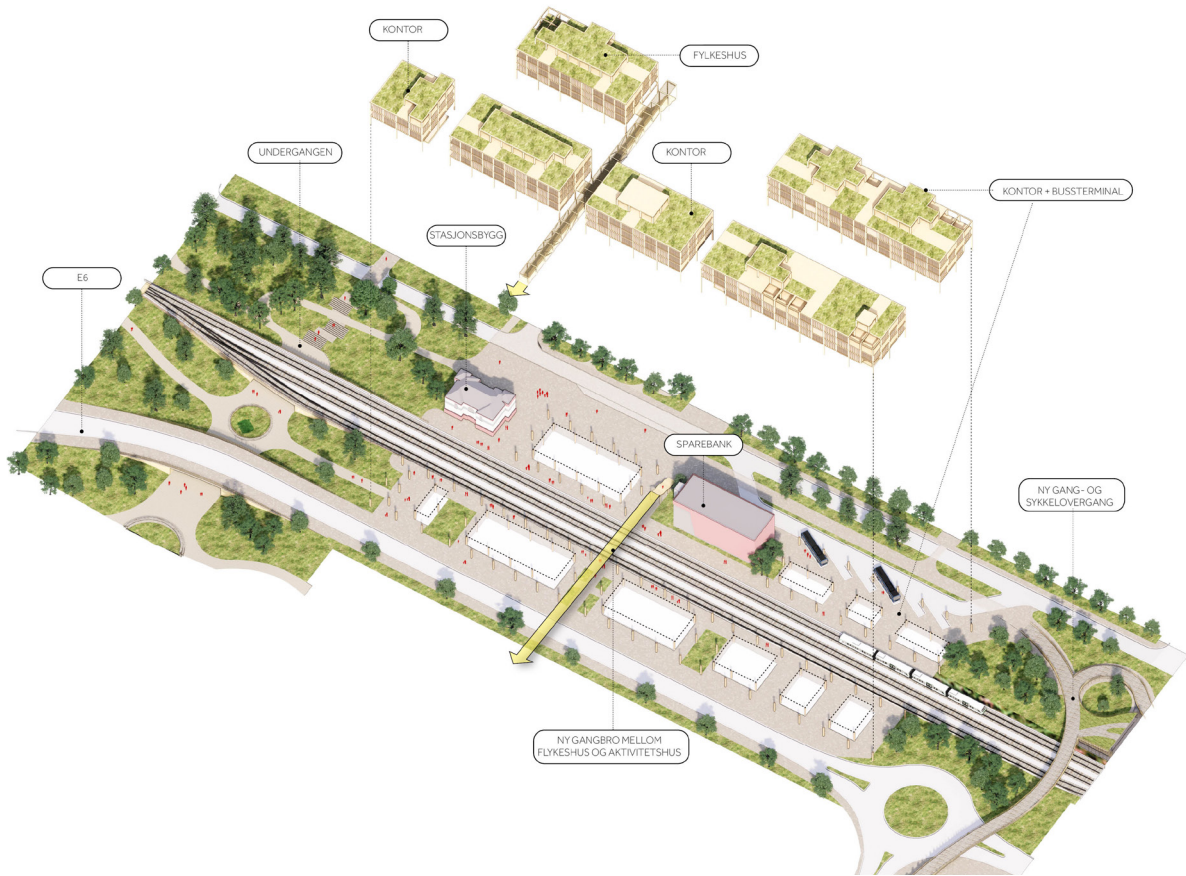
Ill.: Asplan Viak



Ill.: Asplan Viak



Ill.: edit/atelier, Sanden+Hodnekvam og KOHT Arkitekter



Ill.: Nordic — Office of Architecture

## 8. DET SOM BIDRAR TIL BYLIV MÅ LEGGES I BYEN

- Kommunen må ha en offensiv lokaliseringsstrategi som bidrar til å styrke sentrum både som besøksmål og som et sted for hverdagslivet (jfr. Asplan Viak).
- Arrangement i byen skaper byliv.
- Styrke torgets funksjon.
- Styrke den enkelte bydels unike identitet.
- Styrk Nordsia og Sørsia som historisk sentrum.
- Kommunen må drive strategisk eiendomsutvikling for å sikre god lokalisering av så vel offentlige som private funksjoner som gir økt aktivitet og styrker bylivet.
- Sentrum må ha et helhetlig og attraktivt tilbud hvor de ulike virksomhetene har glede og nytte av hverandre.
- Mulighetene i InnoCamp må utnyttes i byutviklingen.
- Aktivitetssøyfer blir viktig for å skape aktivitet på bakkenivå og få et mer bevisst forhold til nye deler av byen (jfr. Nordic — Office of Architecture).

## Kortsiktige tiltak

- Strategisk arbeid i utnyttelsen av sentrale byrom.
- Arbeide aktivt for å få aktivitet i tomme sentrumslokaler.
- Etablere en koordinatorfunksjon for å styrke bylivsaktivitetene, også når det gjelder torgets funksjon og innhold.
- Samarbeid med gårdeierne om fortetting og byutviklingsgrep. Presenter ideene og mulighetsrommet ovenfor aktuelle aktører.
- ByLab jobber aktivt med å tilrettelegge for oppstart av nye aktiviteter, deriblant aktivitetssøyfer.
- Videreutvikle byutviklingsforum.

## Langsiktige tiltak

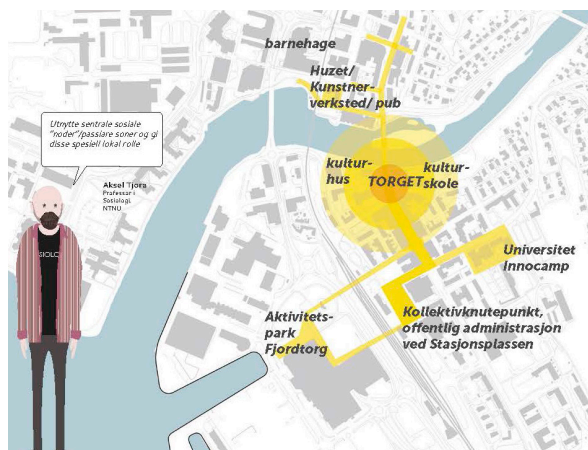
- Lokaliseringsstrategi.
- Arrangementsstrategi.
- Kommunedelplan sentrum.



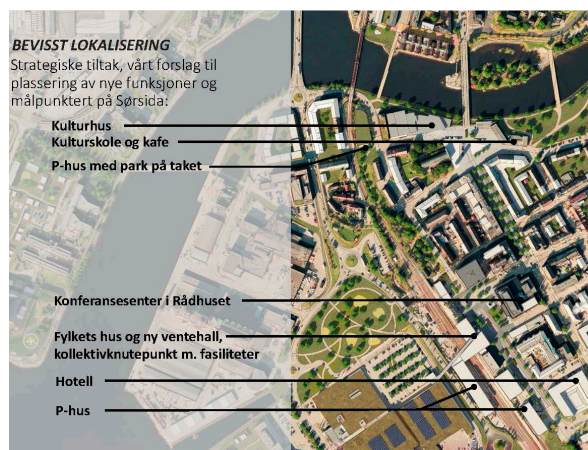
Ill.: Nordic — Office of Architecture



Ill.: edit/atelier, Sanden+Hodnekvam og KOHT Arkitekter



Ill.: Asplan Viak



Ill.: Asplan Viak

### 9. KOBLE BYEN TIL FJORDEN GJENNOM SØRSILEIRET

- Knytt byen sammen fra fjord til torg.
  - Dann parkdrag og trekk fjordkanten innover som kobling til fjorden – bygg opp målpunktet ved fjorden (Jfr. Asplan Viak og Edit/Atelier, Sanden+Hodnekvam og KOHT).
- Start en langsiktig utvikling/transformering av Sørsileiret med utgangspunkt i parkdrag og ny fjordkant.
- Oppgrader undergangen til attraksjon og målpunkt i seg selv (jfr. Asplan Viak).

#### Kortsiktige tiltak

- Etablere målpunktet ved fjorden.
- Markere og skilte gangmuligheten til fjorden, belysning.
- Kommuneplanens samfunns- og arealdel.

#### Langsiktige tiltak

- Kommunedelplan sentrum må avklare følgende tema for Sørsileiret: bygningstypologi, struktur, formål, soneinndeling og rekkefølgekrav.
- Dann ny fjordkant og parkdrag.





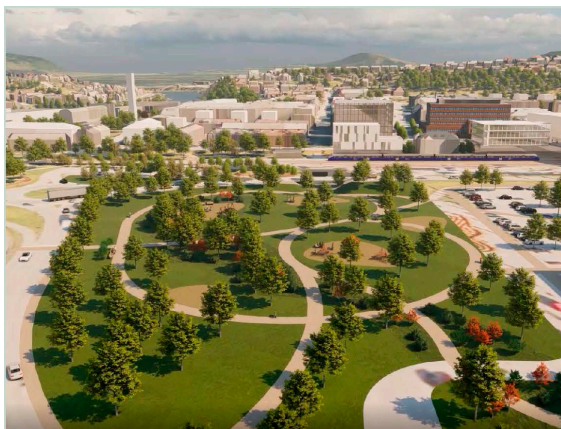
Ill.: Nordic — Office of Architecture



Situasjonen i dag. Foto: Steinkjer kommune



Ill.: edit/atelier, Sanden+Hodnekvam og KOHT Arkitekter



Ill.: Asplan Viak



## 10. STYRK KONTAKTEN MELLOM SØRSILEIRET OG NORDSILEIRET

- Trekk Nordsileiret tettere mot byen og kollektivknutepunktet.
- Det må bygges en ny gang- og sykkelbru over elva mellom Sørsileiret og Nordsileiret.

### Kortsiktige tiltak

- Bedre skilting og merking, belysning som viser eksisterende muligheter for sykkel og gange.

### Langsiktige tiltak

- Bygg en ny gang- og sykkelbru over elva mellom Sørsileiret og Nordsileiret.



Elvbrua. Ill.: Nordic — Office of Architecture



Ny bru mellom bydelene. Ill.: Asplan Viak

# GJENNOMFØRINGSSTRATEGI

Vurderingskomiteen har kommet med 10 råd til kommunen for det videre arbeid. Her presenteres strategier for å lykkes og hvordan kommunen bør jobbe med de 10 rådene.

Dette vil være et pågående arbeid over lang tid. Mye av nøkkelen til å lykkes, både på kort og lang sikt, vil være å implementere vurderingskomiteens råd i kommuneplanen, både i samfunnsdelen og arealdelen.

Vurderingskomiteen anbefaler at kommunen legger komiteens råd til grunn for å styre utviklingen i ønsket retning. Kommunedelplan for Steinkjer sentrum skal utarbeides og vil være et vesentlig dokument for å kunne avklare planbehov og planløsninger for de mer omfattende tiltakene som foreslås i rapporten. I tillegg vil gode utbyggingsavtaler være viktige styringsdokumenter, ikke minst for å sikre en helhetlig utbygging av nye områder og koblingen mellom nytt og eksisterende.

Utviklingen av Steinkjer by vil skje både i offentlig og privat regi. Kommunen må være en drivkraft i byutviklingen i samarbeid med andre aktører. Det er viktig å bygge videre samhandlingsarenaer på tvers av ansvarsområder og sektorer. Nettopp denne samhandlingen vil ofte kunne være avgjørende for å kunne utvikle gode prosjekt med god forankring og gjennomføringskraft. Å utvikle byen er et lagspill med hele byens befolkning og aktører. Dette kan legge grunnlaget for økt investeringsvilje fra både privat og offentlig hold, inkludert kommunen selv.

Tiltak som allerede er i gang som kan forsterkes. Samtidig kan nye tiltak som er enkle å gjennomføre iverksettes nå. Tiltak som trenger mer planlegging kan knyttes til planprosesser i kommunen. Enkelte av tiltakene er kostbare, men vil være mulig å gjennomføre i et samspill mellom kommunen, grunneiere, næringsliv og andre.

## Kortsiktige tiltak

- Opprette samhandlingsarenaen (-e) med ulike aktører etter behov.
- Gjennom Innherredsbyprosjektet etablerer kommunen forpliktende avtaler når det kommer til areal- og transport og det som innbefatter byutviklingsgrepene for fremtiden.
- Videreutvikle byutviklingsforum og ByLab.
- Ta i bruk fargepaletten, materialer, bygningstypologi, og skala fra gjenreisningsarkitekturen i byutviklingen.

- Være offensiv ovenfor gårdeierne når det gjelder fortetting og byutviklingsgrep i gjenreisningsbyen.
- Utform krav og retningslinjer til kvalitet og estetikk på byggeprosjekter, private uteområder og offentlige fellesanlegg.
- Utforme en strategisk boligpolitikk.
- Arbeid videre med skilting og tilrettelegging av snarveger for gående og syklende (Snarvegprosjektet).
- ByLab-forsøk av ulike tiltak som motiverer til grønn mobilitet.
- Oppmerking og skilting som skiller de ulike trafikantene langs Kongensgate fra Ognaldskrysset og til og med Steinkjerbrua:
  - Syklende motiveres over til kjørebane.
  - Fortau ønskes beholdt gående.
- Jobb med tiltak som begrenser unyttig gjennomkjøring i Kongens gate.
- Bruk av teknologi i parkeringstilbudet: lett å finne frem og vite hva som blir ledig, også med mulighet for reservasjon.
- Avklare parkeringsløsninger/behov på kort sikt.
- Motiver til sambruk av parkeringsareal rundt om i byen, også for nye utviklingsprosjekt.
- Gjøre undergangen mer spennende (under jernbane/E6).
- Utvikle en plan for fremtidens jernbanetorg/rådhusplass.
- Strategisk arbeid i utnyttelsen av sentrale byrom.
- Arbeide aktivt for å få aktivitet i tomme sentrumslokaler.
- Etablere en koordinatorfunksjon for å styrke bylivsaktivitetene, også når det gjelder torgets funksjon og innhold.
- Samarbeid med gårdeierne om fortetting og byutviklingsgrep. Presenter ideene og mulighetsrommet ovenfor aktuelle aktører.
- ByLab jobber aktivt med å tilrettelegge for oppstart av nye aktiviteter, deriblant aktivitetssløyfer.
- Etablere målpunktet ved fjorden.
- Markere og skilte gangmuligheten til fjorden, belysning.
- Bedre skilting og merking, belysning som viser eksisterende muligheter for sykkel og gange.

### Langsiktige tiltak

- Fortettingsstrategi.
- Bakgårdsplan for gjenreisningsbyen.
- Kontinuerlig kunnskaps- og erfaringsinnhenting i forkant av nye tenkte tiltak for etterprøvbarhet (grønn mobilitet).
- Gatebruksplan.
- Mobilitetsplan.
- Bru over elva mellom Sørsileiret og Nordsileiret.
- Bru over jernbane mellom Sørsia og Sørsileiret.
- Innføring av Shared Space langs Konges gate og frem til Ogdalskrysset: Det settes ned fartsgrense og gateløpet heves og markeres som et gatetun i forlengelse av Steinkjer torg.
- Avklare fremtidig behov og løsning for parkering.
- Kommunedelplan sentrum med utbyggings- og rekkefølgekrav som motiverer til fellesløsninger for parkering.
- Realiser flere overganger over jernbanesporet/ E6, bl. a på stasjonsområdet.
- Lokaliseringsstrategi.
- Arrangementsstrategi.
- Kommunedelplan sentrum må avklare følgende tema for Sørsileiret: bygningstypologi, struktur, formål, soneinndeling og rekkefølgekrav.
- Dann ny fjordkant og parkdrag.
- Bygg en ny gang- og sykkelbru over elva mellom Sørsileiret og Nordsileiret.



Ill.: Steinkjer kommune



Ill.: Steinkjer kommune

## OPPSUMMERING AV TEAMENES FORSLAG:

Se hele forslaget på kommunens hjemmeside



## STEINKJER: DELTABYEN

TEAM

EDIT/ATELIER  
SANDEN & HODNEKVAM  
ARKITEKTER  
KOHT ARKITEKTER

Rådgivere:

Maja Karoline Rynning, TOI  
Lars Bendik Austmo, NIBIO  
Kine Angelo, NMBU

*Langs med elvens munning,  
ved den fagre fjord,  
under åsers runding,  
på historisk jord  
ligger Steinkjer stad  
åpen, lys og glad,  
gammel, men dog ny  
du vår egen by*

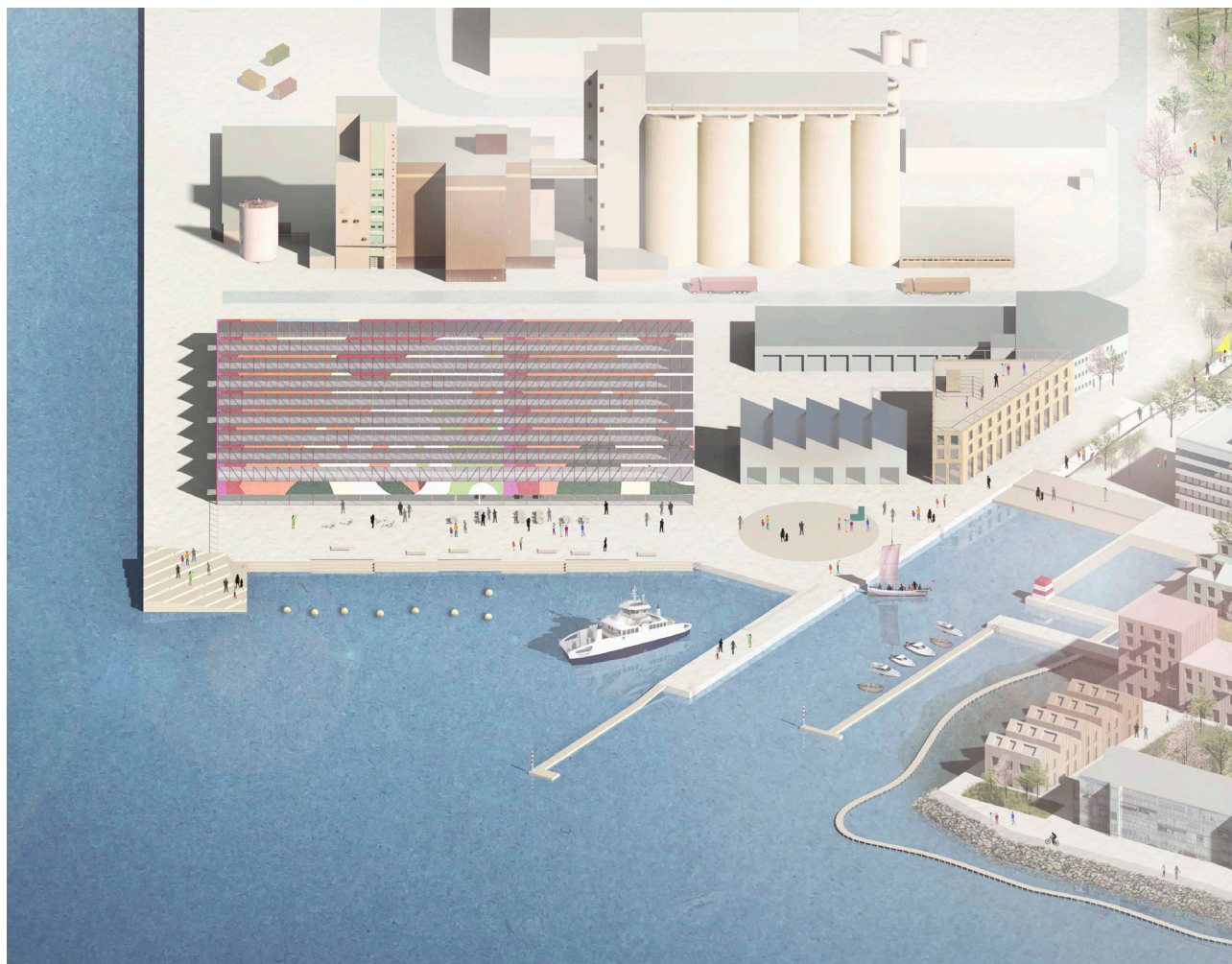
Som en av landets største landbrukskommuner og med bakgrunn som by og handelssted allerede fra midten av 1800-tallet, har Steinkjer en lang historie og vakkert kulturlandskap tett på sentrum. Dette er kvaliteter som burde være med på å forme byens karakter sammen med en tydelig identitet som grønn, levende, aktiv, kulturell og fremtidsrettet bygdeby. Som et sentrum i Trøndelag. Dette vil gjøre Steinkjer attraktivt både for beboere, tilflyttere, besøkende og forbipasserende.

### ÅPEN, LYS, GLAD OG BLÅ?

Steinkjer Deltaby har blitt foreslått som en del av parallellprosjektet for Steinkjer sentrum.

### En inkluderende, innovasjonsrik og robust plan

Planen foreslår å reidentifisere Steinkjer som et elvedelta,



etablere nye økonomiske muligheter og styre bylivet gjennom en følsom og landskapsbasert tilnærming for alle som bor, jobber og besøker Steinkjer.

Vi ønsker at Steinkjer skal bruke sitt landskap, omfavne sin historie og være stolte over den spennende fremtiden byen har i møte. Denne studien handler ikke om å tegne Steinkjers neste byplan, men å avsløre potensialer på flere nivåer som skal bringes til byen og publikum. Det er viktig å gi lokalbefolkningen eierskap i utviklingen av Steinkjers sentrumsplan gjennom medvirkning. Vi som team satt stor pris på innspill fra lokale ildsjeler og brukergrupper i prosessen i parallellprosjektet. Alle innspill har vært grunnleggende for utformingen av Steinkjer Deltaby.

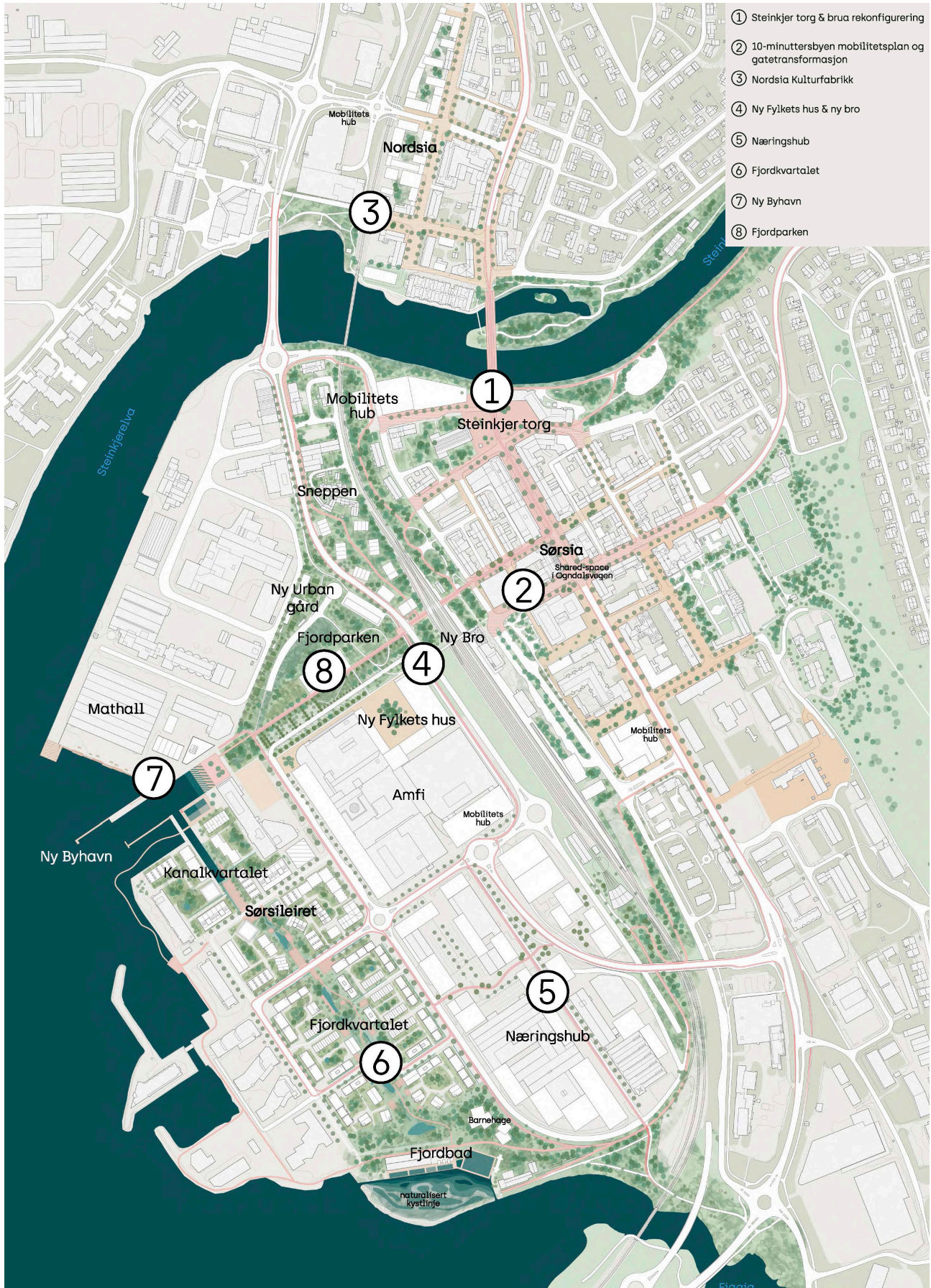
### Strategi & visjon

Prosjektet foreslår flere strategier under paraplyen av en visjon for byen. Vi tror at Steinkjer Deltaby kan bli et internasjonalt forbildeprosjekt. Vårt fokus for dette oppdraget har vært å se på potensialet for fortetting av sentrum. Dette er ikke bare et forslag som ser på hvor Steinkjer kan vokse, men også hvordan det kan formes over tid. For dette har vi hatt en landskapsbasert tilnærming som

fungerer som et rammeverk byen kan vokse innenfor. Innen masterplanen foreslår vi nye offentlige rom langs fjorden, fornyelse av eksisterende offentlige rom, en ny mobilitetsstrategi, plassering av et nytt fylkeshus, flere transformasjonsprosjekter og et nytt parksystem med plass til utstillingsvindu for norsk landbruk. En overordnet visjon hvor Steinkjer kan gjenfinne sitt forhold til, og gjenta sitt eierskap, til fjorden.









## TREBYEN STEINKJER 2.0 - LEVENDE LABORATORIUM FOR ET SUNT LIV

TEAM

NORDIC — OFFICE OF  
ARCHITECTURE  
CIVITAS

I det siste århundre har bil og tog bidratt til å stedfeste Steinkjer som et senter for handel, administrasjon og en møteplass for bygdene rundt. Store sjøutfyllingsarealet har gitt plass til industri og storhandel midt i byens sentrum. Byen har blitt planlagt ut ifra behov for velfungerende transportveier og hyppig bilbruk. Samvær i gode uterom har måttet vike til fordel for funksjonelle parkeringsløsninger og trafikkstrømmer.

Bysentrum har mistet sin kontakt med nærliggende natur og sjøen da E6, jernbanen og næringsarealer i sentrum danner barrierer. Samtidig er byen delt i fire bydeler som har utviklet seg uavhengig av hverandre og det gjerne på bekostning av det gamle bysentrum. Da vi besøkte

Steinkjer befarte vi byen; fra Furuskogen gjennom store parkeringsplasser til fjorden, hvor industri og storhandel har første rad foran sjøens scene. Vi lette etter bylivet foran tomme næringslokaler i Kongens Gate, men fant det i stedet bak Amfiserets lukkede fasader. Vi lyttet til beretninger om de unges fraflytting og om tilflytting av eldre for å være nærmere et senter, som til tross for sentrale beliggenhet er lite tilgjengelig uten bil. Vi hørte om lite attraktive gangveier med hyppige oversvømmelser, om trafikk, snørydding og manglende økonomi for å vedlikeholde og beplante byens uterom. Vi hørte også om byens festivaler og populære midlertidige tiltak når byen får et lite pusterom og opplever et bilfritt sentrum.

På den andre siden fikk vi høre om byens store idrettsutøvere, om spennende nye prosjekter for kultur og administrasjon. Vi besøkte byens nye strand mellom jernbanebroen og E6 veien, vi fikk se små grønne lommer midt i byen og mye ubebygget areal midt i sentrum som kunne utnyttes til fordel for innbyggerne. Vi så nye skolebygg og hørte om byens blå-grønn forsknings- og utviklingsmiljø. Spennende elementer og lokale initiativ vi kunne bygge videre på i vår visjon for Steinkjer.

### Vår visjon for Steinkjer

Vi reiste tilbake til Oslo med mange inntrykk og innspill som dannet vår tilnærming til hvordan byutviklingen av Steinkjer





kunne bli. I vår visjon for Steinkjer skal bydelene gjenforenes til et helhetlig bysentrum ; barrierene transformeres til knutepunkter; byen finne tilbake til vannkanten og eksisterende grønne lommer skal bindes sammen med et nettverk av grønne uterom til det beste for helse, velvære og sosialt engasjement. Naturen skal kjennes i byen.

Byutvikling i Steinkjer skal handle om balanse. Balanse mellom transport som et redskap i byvekst og byen planlagt på menneskets premisser. Balanse i befolkningssammensetningen ved å foreslå økonomiske drivere for utviklingen og som

kan tiltrekke unge tilbake til Steinkjer. Balanse mellom nødvendig bilbruk og ny grønn mobilitet, til det beste for menneskets og klodens helse. Balanse i boligsammensetning og boformer i Steinkjerkvartalet nabolag tuftet på bærekraftig delingsøkonomi. Denne rapporten utdyper nærmere hvordan byen kan utvikles over tid i mikro- og makroskala. Det presenteres en fleksibel, justerbar og realistisk plan for utviklingen av Steinkjer på kort og lang sikt, samt strategier for å skape best mulig forhold for byliv, sosialt samspill og fellesskap.







## ÅPEN, LYS OG GLAD - STEINKJER SENTRUM

TEAM

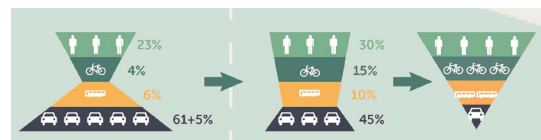
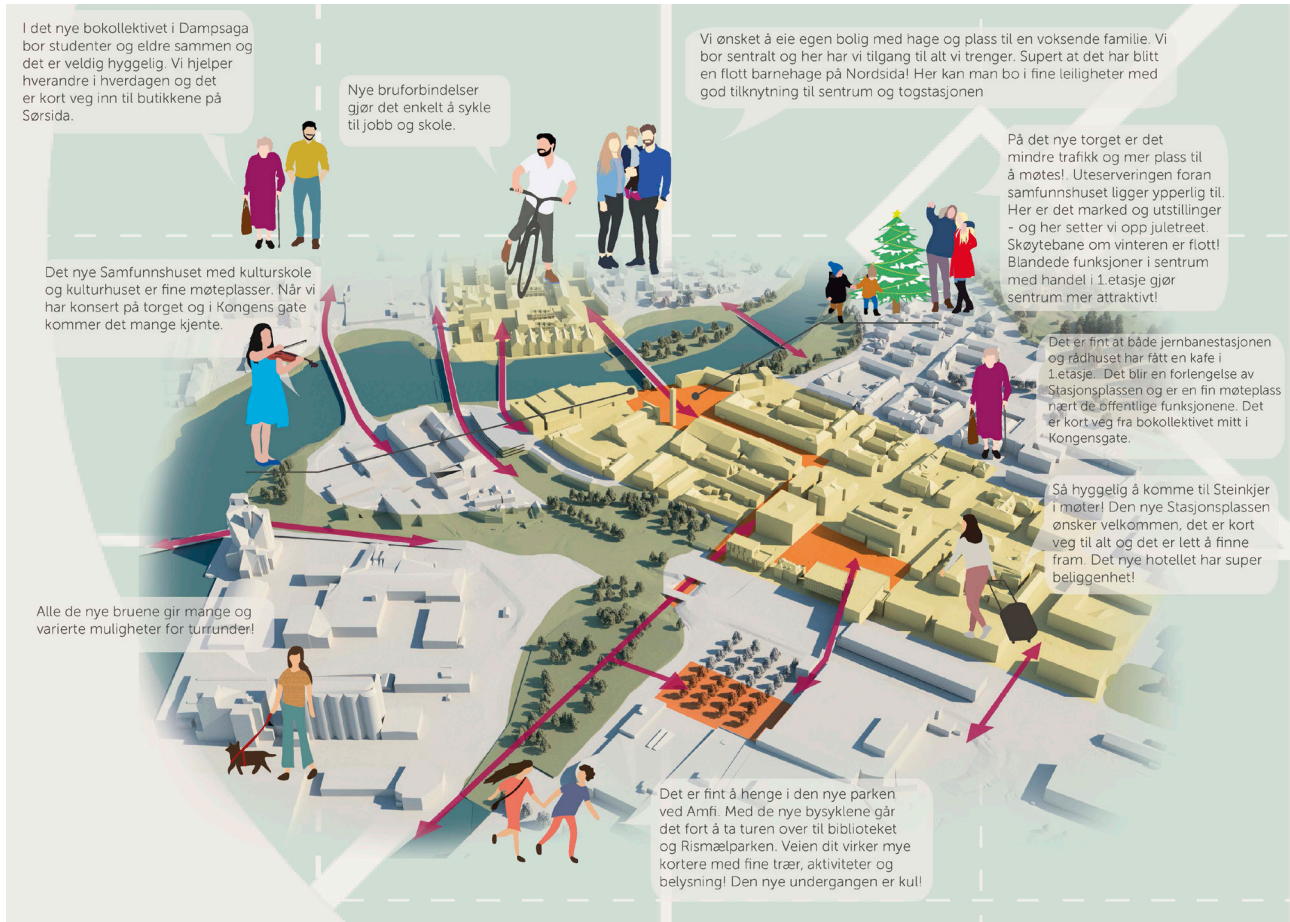
### ASPLAN VIAK

For å nå målet om en klimavennlig og bærekraftig byutvikling må det arbeides for en grønnere mobilitet. Det må i tillegg forkuseres på et attraktivt byliv og gode, stedstilpassede løsninger innenfor "10-minutters byen". Asplan Viaks forslag viser mulighet for ca 1000 nye boliger i sentrumsområdene og flere gode forbindesler. - Dette kan bidra til en tettere og enda trivelige by, der det er lett å leve fremtidsrettet og miljøvennlig. Vårt grep støtter opp under Gjenreisningsbyen (Steinkjers DNA), og spesielt Sørsida som Steinkjers transisjonelle bysentrum, sier oppdragsleder Lene Naglehus i Asplan Viak.

Nye gang- og syllebru over elva og på tvers av jernbanelinja gir god tilgjengelighet til sentrum og mellom bydelene. Elva, fjorden og grønnstrukturen løftes frem som viktige kvaliteter. Tiltakene kan gi mulighet for mange fine tur-sløyfer. Avstanden mellom bydelene virker mindre når det skjer noe langs ruta. Det bør generelt legges stor vekt på gode forbindelser og trivelige møteplasser i sentrumsområdene.

Ved å investere i de naturlige møteplassene vokser fremtidens byliv gradvis fram. Vi foreslår å styrke koblingen mellom Torget, Konges gate og Kollektivknutepunktet, og bygge aktivitet ut fra dette. I konges gate bør det legges til rette for mest mulig utadvent næring, som små butikker, kaféer, frisør, og lignende, helst med møblering og uteservering der det er mulig.

Vi foreslår å endre Kongesgate fra en gjennomfartsåre til en gate med mindre biltrafikk, og en ren kollektivgate over torget og Steinkjersbrua. Tilgjengelighet for bil til sentrum fra omlandet sikres med bl.a. P-hus tett inn mot Sørsida og jernbanestasjonen. Når gjennomgangstrafikken fjernes kan det bli mange attraktive boliger i sentrum. Det kan bli trivelige nabolag med grønne gårdsrom, og med kort veg til alt. De foreslåtte tiltakene kan gjøre at flere barnefamilier og unge vil ønske å bo i sentrum.



Grønn mobilitet er en nøkkel for en bærekraftig by. Over tid legges det opp til at flere skal gå, sykle og reise kollektivt.



**Blågrønne strukturer:** Her er Asplan Viaks forslag til blågrønne strukturer i Steinkjer sentrum. Det blir blandt annet en ny stor aktivitetspark på Sørsiliret, som forbinder byen og fjorden, og et nytt Fjordtorg. Gangforbindelser i det grønne og nye bruer over elva gir mulighet for fine tursløyper langs elv og fjord.

**Prinsipp:** Bebyggelse med publikumsrettede funksjoner i første etasje og kontor/bolig i etasjene over. Funksjonsmikser gir mulighet for både boliger og arbeidsplasser, og gir liv i gaterommet.



# KOLLEKTIVKNUTEPUNKTET



Perspektiv fra Stasjonsplassen sett fra nord

For å oppnå mål om en grønn og bærekraftig mobilitetsutvikling i Steinkjer og i hele Innherredsbyen er tilrettelegging av et effektivt, attraktivt og velfungerende kollektivknutepunkt i Steinkjer et viktig element. Det må satses på utvikling av kollektivtilbudet (tog/ buss og særlige skystilbud spesielt til unge og eldre) og tilrettelegges for sykling og gange i tilknytning til dette. Målet er at kollektivknutepunktet skal fungere godt for alle trafikanter og bli en attraktiv møteplass. Etablering av ventehall med et høyt servicenivå og med supplerende tjenesteyting/ handelstilbud, etablering av Fylkets hus ved siden av den gamle stasjonsbygningen, samt oppgradering av Stasjonsplassen er en viktig del av konseptet. Rådhuset åpner seg mot plassen på motsatt side, med et nytt konferansesenter for hele byen. Stasjonsplassen kan bli en flott velkomst og et ansikt utad for Steinkjer og må foredes deretter: Et viktig møtepunkt mellom by og administrasjon, et nav for sosial og faglig utveksling. Et nytt, levende byrom med kvaliteter - for alle.

For å redusere gjennomfartstrafikk og tilrettelegge for en god løsning for buss og taxi, stenges et parti av Strandvegen for personbiltrafikk. Dette vil gi en god og trygg situasjon for alle trafikanter og gjøre plassen mer attraktiv for opphold og som møteplass. Når plassen transformeres til areal for gående og sykling, kan det bli et attraktivt byrom for alle. Redusert hastighet (30 km/h hele Sørsida), romslige fortau og bred sykkeltrøpse adskilt fra kjøreveg med kantstein vil gjøre det attraktivt for mykje trafikanter å bevege seg på plassen og langs Strandvegen. Flere koblinger til togperron og flere tydelige kryssingspunkt for gående på ivers av Strandvegen gir god lesbarhet og tilgjengelighet.

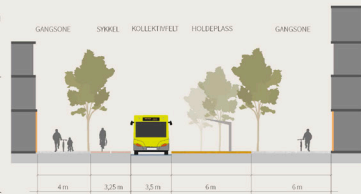
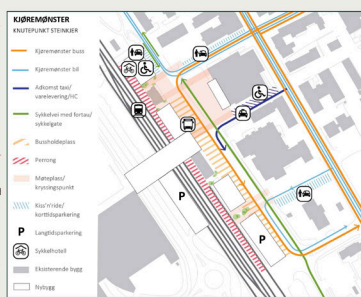
- Sykkende får eget tilbud sør for Ognrådsvegen, nord for Ognrådsvegen forstrettes sykklegate med blandet trafikk. Når bussene rutes til Kongens og det kommer en ny sykkelforbindelse over elva i forlengelsen av Strandvegen, blir det mer attraktivt å sykle. Etablering av et fullservice sykkelhotell integreres i kollektivknutepunktet, gjerne med verkstedsfasiliteter, sykkelbutikk, garderobe mv.

- Buss: Vi foreslår at Strandvegen oppgraderes med gatear og enveiskjøring for buss sorerer, sør for Ognrådsvegen. Det blir holdeplass (kantstopp) for to bybuss foran jernbanestasjonen og ny sagtinnløsning for regionbuss etableres sør for Stasjonsplassen.

- Kise f ridelesning/ HC, parkering etableres i nord og sør, noe som gir god nærhet til perron og busser. I sør blir det innkjøring for privatbil fra Kongens gate nord for det nye hotellet (bensinstasjon i dag)

- Taxi og varelevering til Rådhuset får enveiskjørt innkjøring fra Kongens gate, slik at det blir minst mulig trafikk og svingebevegelser over plassen.

- Det nye Fylkets hus blir et nytt fondmotiv i aksen med Innocamp, dette slutter opp under det overordnede byplangrepet. Fylkets hus bli et båndelst over spor-området og knytter Sørsløret tettere på Sørsida. Dette bidrar til å redusere jernbanen som barriere og styrker forbindelser på fers. Det etableres en gangbro over til parkeringshus og Amfi på Sørsløret. Konferansavdeling i rådhuset reduserer programbehov i bygg for Fylkets hus og åpner rådhuset mot byen. Rådhuset får vrimleareal og kantine med utserseruing på plassen. Den gamle jernbanestasjonen står fritt som fondmotiv i aksen.



21,75 m  
STRANDVEGEN (SNITT). Det etableres enveiskjørt bussgate sorerer i et parti av Strandvegen. Det blir brede fortau, tovegs sykkeltrøpse på gissiden av gaten og stråstille bussoppstillingsplasser for buss på vestsiden. Potensial for forlenging langs gaten.



**NORDSILEIRET**  
Den nye leilingsleilighet og forleies med plass for leverings og inntatt bolig og grønne trivelige nabotog i sone langs av vegnet.

**NABOLAG SNEPPEN**  
Fortetting med nye boliger på eksisterende tomter og skjønnere kvartaler i kombinasjon med torget.

**FIJORDTORG**  
Det nye havneområdet blir et nytt byrom med kvalitet, bybavn/beselskap med kvalitet, leiligheter, kjøpesenter og parkeringsplasser for bil og sykkel.

**STORT GRANT- OG PARKOMRÅDE**  
Parker er en viktig møteplass for lek og aktivitet. Gangveier med god belysning. Naturlige områder med fordykning av overvann, robbelid, muskottel. Scene, Ballik, Store disse, Rullekursrader. Gode sitteplasser delvis med tak.

**FIJORDSTRATEGI OG ELVES-TRATEGI**  
- Lette fram kvaliteter langs fjorden og elva.  
- Etablere nye forbindelser. Tur, runder og kobling til andre grønne og blå strukturer.  
- Utvide av småbåthavn. Skytte blå grønne forbindelser (elv - fjord - grantområder).  
- Belysningsstrategi bør innligge, fokus på parker og kryssingspunkter. Belysning kan bidra til å krytze sammen strek, gi trygghet, lettere orientering og visuell kvalitet.

**P-HUS med næringsmiddel på tak**  
**BARNEHAGE**  
Bygnings med kabler, sandballehall.

**KULTURHUS**  
Kulturhus, skole, torget.

**AMFI**  
Overføring av kontor og energiproduksjon. Grønt overflate for utvanning.

**FORLETTING NÆRINGSKONTOR**  
Kombinasjonsbygg. Boligene kan bli del av nabolaget på bevaringsverdige Sneppen.

**INDUSTRIOMRÅDET PÅ SØRSLEIRET**  
er en viktig hjørnestein og ansikt utad for Bygdens by og bør beholdes. Vi ønsker derfor ikke dette området som aktuelt for denne typen transformasjon. Vi ser for oss en videreutvikling av eksisterende virksomheter her.

**MULIG OMRÅDE FOR TOTAL FORNYELSE**  
Innenfor analyseområdet er det primært i vest i den gamle og fortetting i eksisterende bebyggelsesstrukturer. Det området som framstår som mest aktuelt for total fornyelse av store, sammenhengende arealer er deler av Sørsleiret.

**SØRSLEIRET**  
Store deler av området kan være aktuelt for total fornyelse på lengre sikt. Av de nye mulighetene for at ulike overflater allerede i dag kan utnyttes til en form for produksjon eller lignende (energi, produksjon/ dyrking/ annet). Sørsleiret har store arealer som gir mange ulike utviklingsmuligheter. Vi har vist hvordan bydelen på lengre sikt kan gi en spennende mix av industri, boliger, innovasjon og næring i områder med funksjonsblanding i et nullutslipps ZEN-område. Det skapes en unik og mangfoldig bydel med blanding av funksjoner og dagligdags tjenester for beboerne. Sørsleirets nye karakter som bydelen med fornyelse dyrkes frem i samspill med det blå elementet, ved at fjorden trekkes innover i området og det dannes nye, blågrønne byrom.

**GODE NABOLAG**  
Den nye romlige bebyggelsesstrukturen underinndeles i kvartaler og nabolag med varierende størrelse. Kvartalene er derfor attraktive for ulike utbygges, kan bygges ut over tid og strukturen vil tale et variet arkitektonisk uttrykk. Bydelens grønne, dagligdags tjenester, dyrking og delområder for selvbygger kan være attraktivt for mange unge i etableringsfasen. Nært arbeidsplasser og virksomheter er tenkt inn i den romlige strukturen.

**AREALER ASF PÅ SØRSLEIRET**  
er utsatt for støy fra veg og jernbane. Disse arealene ligger nær kollektivknutepunktet og kan utvikles for arbeidsplasser som får god tilgjengelighet fra jernbane og E6 med gode forbindelser.

**DEL AV PARKERINGSPLASSEN PÅ AMFI**  
flyttes til P-Hus i sør og dette gir plass til en stor park område. Fasaden på Amfi bygget kan åpnes mer opp mot omgivelsene. Oppgradering av sone langs fasaden på Amfi gir bedre oppholdskvaliteter. Gangforbindelser gjennom bygget bør være offentlig tilgjengelige gjennom døgnet, slik at bygget oppfattes som del av en kvartalstruktur med mer fottarbar størrelse.

**OMRÅDE SOM KAN VURDERES FOR TOTAL FORNYELSE**  
På lengre sikt er det muligheter for å etablere nye boligblokker og næringsbygg i kombinasjon med utbygging av kollektivbygging, som P-Hus i sør. Parken bydelens arealer på fiskeflora og bydelen, kan bli en del av sentrum med ny gang- og sykkelveg. Fortetting og inntatt i sentrum, omskjede forstærker.

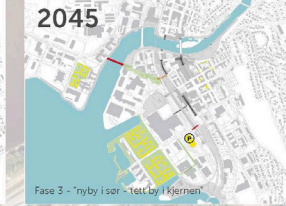
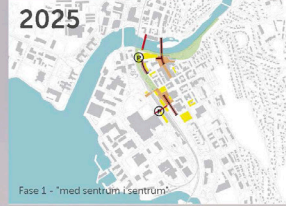
**OMRÅDE SOM KAN VURDERES FOR TOTAL FORNYELSE**  
På lengre sikt er det muligheter for å etablere nye boligblokker og næringsbygg i kombinasjon med utbygging av kollektivbygging, som P-Hus i sør. Parken bydelens arealer på fiskeflora og bydelen, kan bli en del av sentrum med ny gang- og sykkelveg. Fortetting og inntatt i sentrum, omskjede forstærker.

**OMRÅDE SOM KAN VURDERES FOR TOTAL FORNYELSE**  
På lengre sikt er det muligheter for å etablere nye boligblokker og næringsbygg i kombinasjon med utbygging av kollektivbygging, som P-Hus i sør. Parken bydelens arealer på fiskeflora og bydelen, kan bli en del av sentrum med ny gang- og sykkelveg. Fortetting og inntatt i sentrum, omskjede forstærker.

**OMRÅDE SOM KAN VURDERES FOR TOTAL FORNYELSE**  
På lengre sikt er det muligheter for å etablere nye boligblokker og næringsbygg i kombinasjon med utbygging av kollektivbygging, som P-Hus i sør. Parken bydelens arealer på fiskeflora og bydelen, kan bli en del av sentrum med ny gang- og sykkelveg. Fortetting og inntatt i sentrum, omskjede forstærker.

**OMRÅDE SOM KAN VURDERES FOR TOTAL FORNYELSE**  
På lengre sikt er det muligheter for å etablere nye boligblokker og næringsbygg i kombinasjon med utbygging av kollektivbygging, som P-Hus i sør. Parken bydelens arealer på fiskeflora og bydelen, kan bli en del av sentrum med ny gang- og sykkelveg. Fortetting og inntatt i sentrum, omskjede forstærker.

**GJennomføringsstrategi**

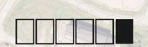


Fokus på sentrumsutvikling med endring av kjøreruter, etablering av sentrale byrom, Torget og stasjonsplassen, samt tilførsel av nye bygg, dienstbilboliger, nye fiskeflora, kulturhus, barne og hotell. Overflattoparkering erstattes av sentrumsarene p-hus.

Blikket rettes mer utover med fokus på forbindelser og overgangene fra sentrum til områdene rundt på Nordstua, etablere gasanstr, nye barnehager, og nye boliger. På sørstua, etablere på samme måte, samt oppgradering av grensarag langs jernbanen og videre mot utlandet til Figgja. Ved anseisen kan det etableres carport/plass/ bobiltcamp. Fortetting og inntatt i sør i sentrum, omskjede forstærker.

Det etableres en helt ny boligblokk i overgangen mellom sørstua og bydelen E6 og boligbyggestrømmer mot fjorden. Fiskeflora utvikles inn mot fjorden og får denne områder og med disse boligene (varianter innen sentrum). Nytt p-hus i kombinasjon med utbygging av kollektivbygging, som P-Hus i sør. Parken bydelens arealer på fiskeflora og bydelen, kan bli en del av sentrum med ny gang- og sykkelveg. Fortetting og inntatt i sentrum, omskjede forstærker.

Det etableres en helt ny boligblokk i overgangen mellom sørstua og bydelen E6 og boligbyggestrømmer mot fjorden. Fiskeflora utvikles inn mot fjorden og får denne områder og med disse boligene (varianter innen sentrum). Nytt p-hus i kombinasjon med utbygging av kollektivbygging, som P-Hus i sør. Parken bydelens arealer på fiskeflora og bydelen, kan bli en del av sentrum med ny gang- og sykkelveg. Fortetting og inntatt i sentrum, omskjede forstærker.





Ill.: Nordic — Office of Architecture



Ill.: edit/atelier, Sanden+Hodnekvam og KOHT Arkitekter

## Norske arkitekters landsforbund (NAL)

Norske arkitekters landsforbund (NAL) er en fagideell medlemsorganisasjon for over 4300 arkitekter i Norge. Vi arbeider for å fremme god arkitektur og stedsutvikling, og utvikler forbildepjrosjekter innen miljø og bærekraft med våre samarbeidspartnere. Vårt mål er å øke miljøkompetansen og tverrfagligheten blant arkitekter, planleggere og øvrige aktører i byggesektoren.

[arkitektur.no](http://arkitektur.no)

## Norske Arkitektkonkurranser (NAK)

Norske Arkitektkonkurranser (NAK) er den eneste publikasjon i sitt slag, der arkitektkonkurransene dokumenteres på en systematisk og profesjonell måte. Her presenteres både vinnerprosjektet og de øvrige premierte, innkjøpte og hedrede utkastene, samt de sentrale deler av juryens kritikk. NAK oppleves av oppdragsgiver som et nyttig redskap i det videre arbeide med gjennomføring av byggesaken, samt at det gir god «markedsføring» for oppdragsgiveren og for prosjektet som skal realiseres.

